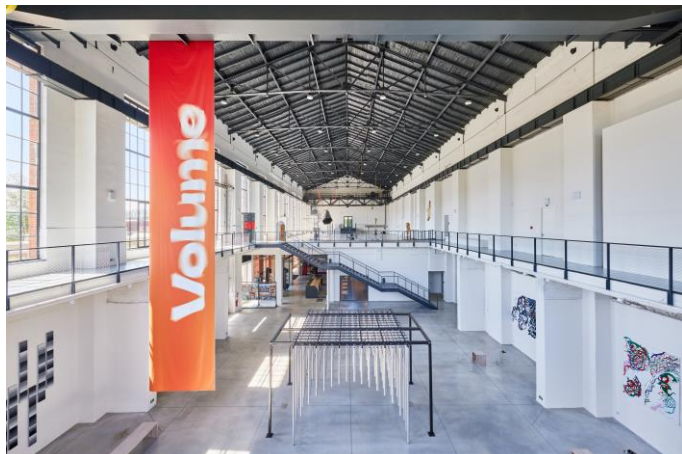




OCENĚNÉ STAVBY V SOUTĚŽI STAVBA ROKU KRÁLOVÉHRADECKÉHO KRAJE 2004 - 2023

STAVBA ROKU 2023

CENTRUM SOUČASNÉHO UMĚNÍ EPO1	
Příhlašovatel	ATELIER TSUNAMI s.r.o.
Projektant	ATELIER TSUNAMI s.r.o.
Zhotovitel	STAVEBNĚ DOPRAVNÍ TRUTNOV s.r.o.
Investor	KASPER KOVO s.r.o.
Období realizace	2020 - 2023
Datum kolaudace	18. 5.2023



Jedná se o konverzi paruhelné elektrárny z počátku 20. století na galerii současného umění v Trutnově. Za počinem stojí manželé Kasperovi, jejichž snahou je poskytnout prostor pro vystavování moderního umění, a to i děl o velkém objemu.

Objekt nabízí vnitřní výstavní plochy, open air expozici, ubytování pro umělce, kavárnu a administrativní část. Architektonické řešení klade důraz na funkčnost provozu a jednoduchost. Původní stavební prvky,

details a vybavení jsou v maximální míře zachovány a renovovány.

Stavba čítá i soudobé zásahy, jako jsou výrazná přístřeší nad vstupy, ocelové schodiště, prosklené stěny a další. Pro ucelení výtvarného barevného a materiálového konceptu úprav a pro zachování barevně neutrálního pozadí pro exponáty autoři v interiéru pracovali s achromatickou škálou bílé, antracitové a odstínů šedi.

STAVBA ROKU 2023

LÁVKA PŘES LABE V HRADCI KRÁLOVÉ (Lávka propojuje Škroupovu ulici na Smetanově nábřeží s Collinovou ulicí na Eliščině nábřeží v Hradci Králové)	
Příhlašovatel	Statutární město Hradec Králové
Projektant	GEM.VISION
Zhotovitel	Stavby mostů a.s.
Investor	Statutární město Hradec Králové
Období realizace	30. 8. 2021 - 1. 3. 2023
Datum kolaudace	Kolaudace části SO 431, 432 a 441: 7.2.2023, Kolaudace části SO 101, 102, 201 a 311: 22.2.2023



lany tvoří zároveň sloupky zábradlí

Konstrukce lávky překlenuje celkovou vzdálenost více než 100 m a je asymetricky rozdělena středním pilířem (umístěným v ose nábrežní aleje na Eliščině nábreží) na dvě nestejná pole, hlavní pole se klene nad řekou a menší pole nad prostorem Eliščina nábreží. Konstrukce je tvořena kombinací železobetonové desky mostovky a dvojic ocelových předpínacích lan. Výška ocelových žeber je proměnná, koresponduje s vedením předpínacích lan po řetězovce. Ocelové příčníky plynule pokračují do sloupků zábradlí a vytvářejí tak ucelený konstrukční prvek.

Sloupky zábradlí mají výšku 1,3 m, výplň tvoří nerezová síť X-TEND (120/3), v horní části je navrženo madlo s osvětlením. Dvojí zakřivení geometrie předpínacích lan (parabolické vedení v horizontální i vertikální rovině) zajišťuje dostatečnou tuhost konstrukce. Provázanost funkcí celé konstrukce vytváří pevný subtilní celek.

celkové rozpětí cca 103 m

rozpětí hlavního pole cca 69 m

Základní myšlenkou návrhu je lehkost a subtilnost konstrukce lávky spolu s širokým překlenutím Labe i obou nábreží. Lehkost konstrukce spočívá v minimalizaci použitého materiálu, co nejefektivnějším využití vlastností jednotlivých materiálů a propojení funkcí použitých konstrukčních prvků.

- pochůzí betonová mostovka je zároveň tlačnou pásnicí a hmotnostně stabilizačním prvkem
- ocelová žebra zajišťující přenos sil mezi mostovkou a předpínacími

CENA MINISTERSTVA PRŮMYSLU A OBCHODU 2023

NOVOSTAVBA VILADOMŮ – DOBRUŠKA MÍROVÁ

Příhlašovatel	Chládek a Tintěra, Pardubice a.s.
Projektant	DABONA s.r.o
Zhotovitel	Chládek a Tintěra, Pardubice a.s.
Investor	Stavební bytové družstvo Dobruška
Období realizace	1. 4. 2021 – 31. 1. 2022
Datum kolaudace	28. 2. 2023



Hlavními prvky stavby jsou čtyři bytové domy s nezbytnou infrastrukturou – příjezdová komunikace, parkovací stání, přeložky inženýrských sítí a v neposlední řadě sadové úpravy. Bytové domy jsou umístěny v blízkosti centra města Dobrušky. Každý z nich disponuje 13 bytovými jednotkami.

Základní hmota má tvar kvádrů. Balkony

vystupují mimo hlavní hmotu do volného prostoru a propojují obývací prostor s exteriérem. Povrchová úprava vstupního podlaží je světle šedá omítka, která vizuálně odděluje půdorysně předsazené 2. a 3. nadzemní podlaží v bílé omítce. 4. nadzemní podlaží je zcela atypické, půdorysně ustoupené. K modernímu vzhledu přispívá fasáda obložená vlnitým plechem. Obklad na čelní fasádě propojuje 2. až 4. nadzemního podlaží. Zajímavými prvky bytů ve 4. podlaží jsou prosklené části tvořené hliníkovým lehkým obvodovým pláštěm. Stejná konstrukce je použita k přirozenému osvětlení společného schodiště. Moderní vzhled podtrhuje zábradlí s výplní z tahokovu a exteriérové žaluzie.

Ve vstupním podlaží se nachází 3 byty o dispozici 3+kk, sklepní prostor a společná kolárna. 2. a 3. nadzemní podlaží jsou totožná, obsahují 4 byty 3+kk, ve čtvrtém podlaží se nachází 2 byty 4+kk s nadstandardními rozměry a prostornými terasami.

Domy jsou napojeny teplovodem na kotelnu na biomasu, což je ekonomicky, obzvláště v dnešní době, velice výhodné a také vítané z hlediska ekologie.

Projekt bytových domů není pouze technicky a stavebně zajímavý, ale také přináší staronový pohled na bydlení zprostředkovaného stavebním bytovým družstvem. Cesta od počáteční myšlenky k realizaci stavby trvala přibližně 6 let a výsledkem jsou čtyři moderní bytové domy, které splňují hlavní myšlenku vytvořit nadstandardní bydlení za dostupnou cenu.

Nově vzniklá ulice byla pojmenována na počest významného československého letce, generála Miroslava Štandery, jehož život byl úzce spjat s městem Dobruška.

ČESTNÉ UZNÁNÍ 2023

CENTRUM KOMPLEXNÍ ODBORNÉ PODPORY PRO KLIENTY SE SLUCHOVÝM POSTIŽENÍM při VOŠ, SŠ, ZŠ a MŠ Štefánikova – stavební práce II	
Přihlašovatel	STYLBAU s.r.o. Hradec Králové
Projektant	SVIŽN s.r.o., Hradčany, Praha 6
Zhotovitel	STYLBAU s.r.o. Hradec Králové
Investor	Vyšší odborná škola, Střední škola, Základní škola a Mateřská škola, Hradec Králové, Štefánikova 549
Období realizace	16.7.2020 – 9.11.2021
Datum kolaudace	4.11.2021



Školní areál skládající se z několika propojených budov z 90. let 20. století se nachází na rovinatém terénu v blízkosti sídliště hradeckého Moravského Předměstí. Předmětem projektu je přístavba, která slouží k účelům sociální služby „raná péče“, zaměřené na komplexní podporu dětí raného věku se sluchovým postižením a i pro zázemí jejich rodinných příslušníků. V přístavbě je centrální místo pro společná setkávání, konzultační činnost a také aktivizování rodin s malými dětmi se SP pod vedením odborníků. Škola je určena

pro všechny děti celé republiky, protože součástí je internát. Vzdělání poskytuje škola mateřská, základní, střední, vyšší a vyšší odborné.

Nosná konstrukce přístavby je skeletová. Svislé konstrukce tvoří železobetonové sloupy se ztužujícími stěnovými sloupy v rozích a po obvodu. Vodorovnou konstrukci tvoří

železobetonová bezprůvlaková deska. V centrální chodbě se nachází betonový pohledový strop s bedněním. Celá konstrukce je opláštěná prefabrikovanými dřevěnými stěnami. Konstrukce schodišťového traktu je ocelová s opláštěním ze skleněných tvarovek. Schodišťový trakt je založen na železobetonové desce. Střecha je plochá, jednoplášťová.

Přístavbou schodišťového traktu vzešel požadavek na dořešení nového přístupu do centra komplexní péče. Řešení přístupové cesty si podmínilo drobné úpravy stávajícího přístupu do mateřské školy.

ČESTNÉ UZNÁNÍ 2023

REVITALIZACE HUSOVA NÁMĚSTÍ, ČESKÁ SKALICE	
Příhlašovatel	Město Česká Skalice
Projektant	Ing. arch. Tomáš Vychodil, Kamil Hronovský Ing. Kateřina Ludvíková, DiS.
Zhotovitel	Špelda, s.r.o.
Investor	Město Česká Skalice
Období realizace	I.+ II.etapa 02/2020-11/2022
Datum kolaudace	I. etapa 11/2020, II. etapa 12/2022



V letech 2020 - 2022 byla zrealizována 1. a 2. etapa Revitalizace Husova náměstí v České Skalici. Nové řešení prostoru vychází z myšlenky sjednocení celého prostoru náměstí, odstranění historicky vzniklých nežádoucích bariér pro chodce, vytvoření nových zpevněných a rozptylových ploch, obnova a posílení různých forem vegetace a vybavení celého náměstí moderním městským mobiliářem a různými druhy

veřejného osvětlení.

Centrální část náměstí (1.etapa) tvoří historické objekty - pomník Boženy Němcové, kašna, pomník s křížem Panny Marie, Mariánský sloup a Tyršův památník - vše bylo spolu s novými chodníky a plochami zakomponováno do parkové úpravy s bohatými květinovými záhony, městským mobiliářem a parkovým osvětlením. Po obvodu náměstí bylo obnoveno stromořadí, nové stromy byly vysázeny i v zelených pásech parkoviště.

Severní část náměstí (2.etapa) tvoří převážně nejrušnější obchodní zóna s prodejny, restauracemi a letními předzahrádkami, novou fontánou, slunečními hodinami a rozptylovými plochami s mobiliářem. Součástí je i obnovené parkoviště, jež v budoucnu zakryjí řady vzrostlých stromů. V plochách parkoviště jsou připraveny napojovací body elektro pro nabíjení aut a pořádání městských slavností. Při realizaci obou etap byl použit designový moderní městský mobiliář, včetně nabíjecích stanic pro cyklisty a elektromobily.

V první etapě bylo vysázeno 31 ks nových stromů, ve druhé pak 26 ks, to vše při zachování stromů stávajících perspektivních. Výsadby cibulovin, trvalek a okrasných keřů se počítají na stovky až tisíce kusů. Po vzrůstu nově vysázených stromů budou náměstí zdobit všechny formy zeleně.

Uchovat vzhled nového náměstí generuje vyšší finanční prostředky na provoz, nicméně investice do srdce města, kde se odehrává většina aktivit obyvatel města a kde je náměstí výchozím bodem pro turisty a cyklisty při jeho návštěvě, se zkrátka vyplatí.

ZVLÁŠTNÍ CENA POROTY 2023

KULTURNÍ DŮM KVASINY

Příhlašovatel	ŘEZANINA&BARTOŇ s.r.o.
Projektant	ŘEZANINA&BARTOŇ s.r.o.
Zhotovitel	STYLBAU s.r.o.
Investor	Obec Kvasiny
Období realizace	11/2021 – 05/2023
Datum kolaudace	05/2023



Kulturní dům v Kvasinách stojí na místě původního kulturního domu ze 70.let, který byl odstraněn. Původní myšlenka na jeho rekonstrukci a přístavbu byla z ekonomických důvodů opuštěna a byl zadán nový projekt na novostavbu. Nový objekt měl pojmout jak prostory pro kulturní dům tak pro obecní úřad, který bylo nutné přesunout z prostor budovy pošty. Architektonický návrh byl postaven na připomínce původního KD, možnostem území, rázu okolí a v neposlední řadě s ohledem na to, že kulturní dům je středobodem obecních

akcí. Provozně je objekt řešen na dvě samostatné části a to obecní úřad s knihovnou a kulturní dům. Tyto dvě části jsou však provozně propojeny. Návrh myslel i na možné scénáře provozu a výsledkem jsou multifunkční sály umožňující pořádání nejrůznějších akcí od pořádání zastupitelstva, rodinných oslav a přednášek až po velké koncerty, divadelní představení, plesy či promítání.

STAVBA ROKU 2022

DOMOV PRO SENIORY S KOMPLEXNÍMI SLUŽBAMI V AREÁLU NEMOCNICE OPOČNO

Příhlašovatel	VALC, s.r.o.
Projektant	Projecticon s.r.o.
Zhotovitel	VALC, s.r.o.
Investor	Královéhradecký kraj
Období realizace	3. 9. 2020 – 25. 4. 2022
Datum kolaudace	25. 4. 2022



Před stavební úpravou sloužila budova jako nemocniční zařízení se zaměřením na provoz porodnice a chirurgického oddělení. V roce 2010 byl provoz nemocnice pro svou nerentabilitu zcela uzavřen a objekt nebyl dále více využíván. Původní stav objektu byl pro nové nároky účelu domova pro seniory kompletně v nevyhovujícím stavu. Rozsáhlou rekonstrukcí došlo ke změně účelu užívání budovy na domov pro seniory s komplexními pobytovými službami včetně trvalé lékařské

péče. Byla zcela odstraněna původní valbová střecha a současně provedena nástavba třetího nadzemního podlaží se železobetonovým zastropením formou ploché střechy. Byly razantně změněny dispozice místností, nově nahrazeny skladby podlah a instalovány

moderní instalace a technologie splňující současné přísné nároky na provoz a zabezpečení budov.

ČESTNÉ UZNÁNÍ 2022

II/321 ČERNÍKOVICE – DOMAŠÍN, OBCHVAT	
Příhlašovatel	Eurovia CS, a.s.
Projektant	M-PROJEKCE
Zhotovitel	Eurovia CS, a.s.
Investor	Královéhradecký kraj
Období realizace	11/2019 – 12/2021
Datum kolaudace	Povolný zkušební provoz od 12/2021



Stavba řeší obchvat obce Domašín, který je součástí infrastruktury pro závod Škoda Auto „Kvasiny“. Obchvat převádí veškerou tranzitní dopravu mimo obec Domašín a zlepšuje tím životní podmínky v samotné obci. Stavba je plynule napojena na stávající silnici II/321. Celková délka celého

obchvatu je 1984 m

Stávající trasa komunikace vedoucí přes obec je na jejím začátku a konci ohraničena závorami, které slouží pro znemožnění přímého vjezdu tranzitní dopravy do obce a zároveň při jakékoliv havárii na obchvatu, kde dojde k jejich otevření může stávající komunikace sloužit jako pomocná objízdňá trasa, dále může stávající komunikace sloužit pro potřeby obce Domašín, údržbu silnic a Policii ČR.

Obchvat křížuje stávající vodoteč Třebešovský potok, který byl převeden pomocí rámového propustku o délce 18 m. Na obchvatu byly vytvořeny retenční zádržné nádrže, do kterých je svedena veškerá dešťová voda z celého obchvatu, součástí tohoto díla jsou lapače ropných látek, které mají za úkol zachytit veškeré ropné kapaliny uniklé při dopravních nehodách.

Silnice je navržena v kategorii S7,5/60, která se skládá z jízdních pruhů o š. 3,0 m, vodících proužků o š. 0,25 m a nezpevněných krajnic o š. 0,75m. V místech osazení svodidel je krajnice rozšířena na š. 1,5m.

Při výstavbě obchvatu muselo dojít k přeložení inženýrských sítí vodovodu a STL plynovodu. Konstrukční vrstvy vozovky vč. asfaltového krytu byly položeny pomocí metody 3D nivelace, jde o moderní a vysoce přesnou technologii, která se používá při výstavbě dálnic.

ČESTNÉ UZNÁNÍ 2022

REZIDENCE NERUDOVKA	
Příhlašovatel	Autorizovaný architekt Ing. Lubomír Dědek
Projektant	Autorizovaný architekt Ing. Lubomír Dědek
Zhotovitel	ATELIER DĚDEK s.r.o. a další
Investor	Sdružení soukromých investorů
Období realizace	2018-2021
Datum kolaudace	Poslední kolaudace 25.5.2021



Městské domy v Novém Městě nad Metují v proluce mezi ulicí T. G. Masaryka a Nerudovou ulicí.

Architekt řešil 5 domů v proluce mezi stávající zástavbou. Jedná se o 4 městské domy s celkem 24 byty a obytnými ateliéry a cca 300 m² občanské vybavenosti, provozovnu kavárny a vzniklý prostor mezi budovami. Domy využívají výškového členění terénu, rozdíl mezi oběma ulicemi v řešené lokalitě je cca 5,7m. Severní polovina proluky umožnila vznik dvou čtyřpodlažních městských domů, mezi které je posazena jednopodlažní hmota kavárny. V jižní části pozemku jsou postaveny další 2 městské domy. Mezi nimi a kavárnou vzniklo náměstíčko.

První podlaží městských domů v úrovni ulice má vždy vyšší světlou výšku a slouží občanské vybavenosti. Univerzálnost využití dispozice přízemí je umožněna minimalizací nosných konstrukcí na železobetonové sloupy a obvodové stěny. 2. a 3. podlaží obsahuje byty velikostí 2+kk a 3+kk. V posledním 4. podlaží jsou umístěny větší byty se střešními terasami, střechy jsou ozeleněny.

Fasády budov jsou sjednoceny do bílé barvy, v uličních partech jsou prolomeny arkýři. Městský dům na ulici T. G. Masaryka má uliční fasádu prolomenou arkýřem, který tvoří zastřešení nad částí chodníku. Plocha arkýře je pojednána Mondriánovskou grafikou.

CENA MINISTERSTVA PRŮMYSLU A OBCHODU 2022

CIHLOVKA 1, HRADEC KRÁLOVÉ

Přihlašovatel	NOHO SE
Projektant	Projekce Vrbický s.r.o., autor: Ing. arch. Tomáš Med Ph.D. a Ing. arch. Petr Ročňák
Zhotovitel	Mapet - Hradec Králové s.r.o.
Investor	Noho SE
Období realizace	2020 - 2021
Datum kolaudace	25. 4. 2022



Jedná se o rekonstrukci stávající budovy koželužny. Při návrhu bylo dbáno na zachování maxima z původní budovy. Došlo tedy k rozhodnutí zachovat stávající dvě nadzemní podlaží a na ně nastavit dvě nová. V návrhu interiéru se pak pracovalo s původními materiály (např. příznané cihly, žulové kostky). Cihlovka obsahuje mnoho udržitelných prvků, na kterých si velmi zakládáme. Cihlovka splňuje přísné požadavky na úniky tepla – unikát by nemělo téměř žádné, proto klademe

důraz mimo dokonale těsnících oken i na zateplení pláště budovy. Ve všech obytných místnostech bytu je teplovodní podlahové topení. Okna, která by se mohla přehřívat, jsou již ve standardu opatřena venkovními žaluziemi. Na střeše domu jsou instalovány speciální fotovoltaické panely. Vyrobena elektřina je pak využívána přímo v běžném provozu –

společných prostor i bytů. Instalovali jsme do všech bytů perlátory a další zařízení, díky kterým ušetří domácnost až 50 % vody.

ZVLÁŠTNÍ CENA POROTY 2022

ZÁKLADNÍ ŠKOLA ČERNÍKOVICE PASIVNÍ STAVBA	
Příhlašovatel	Stapring, s.r.o.
Projektant	Ing. Michal Fenyk, Ing. Sandra Appelová
Zhotovitel	MARHOLD a.s.
Investor	Obec Černíkovice
Období realizace	08/2020 - 08/2021
Datum kolaudace	12. 8. 2021



Stavba je postavena s myšlenkou minimalizace provozních nákladů a energetické náročnosti při zajištění maximálního komfortu - příjemného a zdravého prostředí pro děti a učitele - jedná se o pasivní dům.

Hlavním stavebním materiálem se staly vápenopískové tvárnice a monolitické stropy. V technickém a hygienickém zázemí stavby jsou použity sádkartonové příčky. Stavba je důsledně zateplena bez tepelných mostů

polystyrénem.

Zdrojem tepla je tepelné čerpadlo. Vzduchotechnická rekuperační jednotka v kombinaci s měřicími čidly v každé místnosti zajišťuje příjemné prostředí. Při posledním měření nebylo v žádné třídě naměřeno více jak 1000ppm.

Vzhled školy byl zvolen moderní a hravý. Dřevěný obklad a vstupní portál je doplněn o barevná okna a šambrány.

Škola má tři kmenové učebny celkem pro šedesát dětí, výtvarnou i počítačovou místnost a třídu pro družinu. Interiér byl zvolen, v závislosti na fasádu, barevný pro dobrý pocit dětí.

STAVBA ROKU 2021

REKONSTRUKCE STÁVAJÍCÍ BUDOVY BÝVALÉHO KINA V RYCHNOVĚ NAD KNĚŽNOU	
Příhlašovatel	STYLBAU s.r.o. Hradec Králové
Projektant	IRBOS s.r.o. Čestice
Zhotovitel	STYLBAU s.r.o. Hradec Králové
Investor	Město Rychnov nad Kněžnou
Období realizace	20. 11. 2018 – 31. 12. 2019
Datum kolaudace	15. 9. 2020



Jedná se o změnu dokončené stavby, která bude stále sloužit kulturním účelům. Stavba se v rámci prostorového řešení mění zcela minimálně. Budova je poměrně členitá na čemž se podepsalo několik v minulosti provedených

přestaveb a nástaveb. Nové architektonické pojetí se snaží tyto různě a za různých režimů přistavované konstrukce, eliminovat, fasády zjednodušit a sjednotit. Zároveň nové pojetí zachovává historické tvarosloví exteriéru budovy, které za bezmála století stavby bylo přesto v základních rysech zachováno a snaží se jej citlivě modernizovat a doplnit o moderní fasádní materiály

V rámci změny dokončené stavby dojde ke změně účelu užívání z kina na knihovnu. Budova je provozně podrobněji rozdělena do 4 částí, oddělení dospělých, oddělení dětí, multifunkční sál s přílehlými prostory a provozní zázemí knihovny a administrativní část se sklady knih a vedení knihovny (budovy).

ČESTNÉ UZNÁNÍ 2021

STAVBA RESTAURANTU LEMUR A SAFARI PIVOVARU	
Příhlašovatel	SAFARI GASTRO s.r.o.
Projektant	Atelier ADIP s.r.o., Ing. arch. Jan Čížek
Zhotovitel	Pavelka PKP s.r.o.
Investor	SAFARI GASTRO s.r.o.
Období realizace	2018 - 2020
Datum kolaudace	12. 2. 2019



Restaurant Lemur, který navazuje na hotel Safari Lodge je největší a nejnavštěvovanější gastro zařízení v Safari Parku Dvůr Králové, který má každoročně více než 500 tis. návštěvníků.

V roce 2017 jsme se rozhodli o navýšení jeho kapacit a rozšíření poskytovaných služeb o

Safari pivovar, spa a kongresové prostory. Zásadním bylo zvýšení stavby formou dřevostavby o celé patro a půdorysné zvětšení směrem do areálu. Celková kapacita míst pro hosty (včetně kongresových sálů Masai a Samburu Boma) je po dostavbě více než 700 osob.

ČESTNÉ UZNÁNÍ 2021

STAVEBNÍ ÚPRAVY A PŘÍSTAVBA BUDOVY ZA ÚČELEM ZŘÍZENÍ ODBORNÝCH UČEBEN A LABORATOŘÍ PRO VÝUKU PŘÍRODOVĚDNÝCH PŘEDMĚTŮ A MATEMATIKY PŘI BISKUPSKÉM GYMNÁZIU BOHUSLAVA BALBÍNA, V UL. JANA KOZINY Č.P. 1237, HRADEC KRÁLOVÉ	
Přihlašovatel	STYLBAU s.r.o. Hradec Králové
Projektant	Ateliér Architektury Ing. Arch. Jan Mádlík, Lužická 98, 500 03 Hradec Králové
Zhotovitel	STYLBAU s.r.o. Hradec Králové
Investor	Biskupství královéhradecké
Období realizace	20. 3. 2019 – 31. 8. 2020
Datum kolaudace	9. 10. 2020



Stávající historická budova je využívána jako školské zařízení pro střední školy - gymnázium. Investor se rozhodl zakoupit sousední objekt - Jana Koziny č.p. 1237 ze 70-tých let za účelem zřízení odborných učeben a laboratoří pro výuku přírodovědných předmětů a matematiky tak aby z hlediska stávajících studentů podpořil výše uvedené obory na této škole. Jedná se tedy o to, že nedochází k navýšení počtu studentů a pedagogů, ale ke zkvalitnění nabízené výuky. Ve stávajícím objemu objektu Jana Koziny č.p. 1237 budou

situovány ve 4 podlažích výukové prostory, v přístavbě pak komunikační propojení s nezbytným hygienickým zázemím. Každý výukový prostor je kapacitně dimenzován na 34 studentů. V 1PP je situováno technické vybavení pro vytápění objektu.

V historické budově nedochází mimo vytvoření komunikačního propojení k žádným úpravám učeben. Stavba je a bude i nadále využívána jako školské zařízení pro střední školy.

ČESTNÉ UZNÁNÍ 2021

SPORTOVNÍ PARK U SVATÝCH - HOLOHLAVY	
Přihlašovatel	Obec Holohlavý
Projektant	ZALUBEM s.r.o. IČ.: 02314894
Zhotovitel	Sportovní podlahy Zlín, s.r.o. IČ.: 25560191
Investor	Obec Holohlavý
Období realizace	6. 5. 2019 – 30. 6. 2020
Datum kolaudace	10. 11. 2020 (MěÚ Smiřice) 25. 11. 2020 (Magistrát HK)



Sportovní park „U svatých“ je veřejné prostranství s multifunkčním sportovištěm a dětským hřištěm zasazeným do přírodně krajinného parku, jež zároveň tvoří těžiště komunitního života obce a subcentrum části obce oddělené tratí. Hlavní myšlenkou bylo nedělat oddělený areál ale navázat na přírodní krajinu a vdechnout nový život zapadlým zákoutím přidružením ke sportovišti.

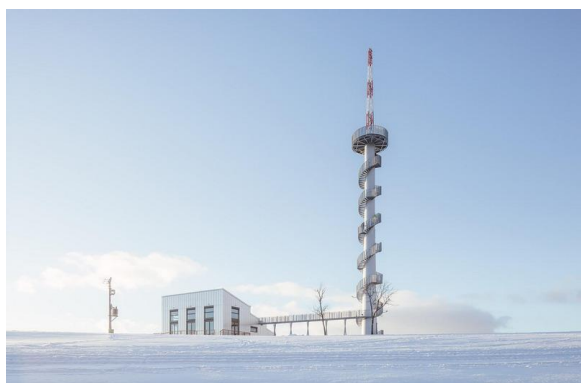
Cestou k tomu bylo omezení bariér v přístupu a nabídka aktivit ve veřejném prostoru pro co nejvíce občanů. Pohyb je

základ zdravého životního stylu a setkávání sousedů podhoubím zdravé komunity. Rozšíření areálu za historickou cestu ke kostelu vrací barokní sochy svatých do živé části obce a pomáhá utvořit identitu místa. Oploceno je jen to nejnútnejší, park zůstává prostupný pro návštěvníky ze všech stran.

Srdcem sportoviště je houpavá dráha (nejen) pro koloběžky, má tvar srdce, neb radost dětí nám leží při hrudníku a pohyb srdce posiluje. V jeho středu se nachází víceúčelové hřiště s drobným objektem zázemí, hned vedle je pak dětské hřiště zasazené do habrového háje. Herní prvky na dětském hřišti jsou rozmístěny do čtyřlístku protože štěstí není nikdy dost. Zeleně je všude plno. Drobné stavby se tvarem inspiřují u rostlin. Tunel pod zvlněnou dráhou umožňuje zažít malé dobrodružství. Parkovací místa zjednodušují přístup přespolních. Celý park je propředený drobnými myšlenkami, které dohromady utkávají pocit útulného místa, kde je fajn trávit letní odpoledne.

ČESTNÉ UZNÁNÍ 2021

REKONVERZE TUBUSU VĚTRNÉ ELEKTRÁRNY S TRANSFORMOVNOU NA ROZHLEDNU S TURISTICKÝM INFOCENTREM	
Přihlašovatel	Městys Nový Hrádek
Projektant	Ing. arch. Pavel Suchý, ABM architekti s.r.o., Ing. Pavel Ježek, Projecticon s.r.o.
Zhotovitel	Průmstav Náchod s.r.o., Kaden-Holding, s.r.o.
Investor	Městys Nový Hrádek
Období realizace	2020
Datum kolaudace	21. 12. 2020



Rozhledna na Šibeníku je součástí turistické trasy česko-polské Hřebenovky.

Neodzkoušený prototyp větrné farmy z roku 1995 nikdy nebyl spuštěn z hlukových důvodů.

Požadavek na minimální náklady v následné architektonické soutěži snad přispěl k vítězství návrhu založeného na maximálním využití již odvedené práce. Na snaze dokonponovat nefunkční torzo minimálními prostředky do jednoho celku s novým výrazem.

Tento přístup prostupoval celým projektem od celku po detail, například použitím renovovaného mobiliáře ze 60. let.

Objem infocentra byl hmotově i provozně doplněn o nejnižší trakt do tvaru skalnatého výchozu. Spojovací lávka je zároveň výrazovým i provozním prvkem. Návštěvnická trasa vede přes infocentrum na galerii, kde je uvažováno výstavní využití, dále přes vyhlídkovou terasu a lávku na rozhlednu.

Rozhledna byla z kompozičních důvodů prodloužena o technický nástavec s předpokladem obvyklého telekomunikačního využití.

Původní tubus i transformovna zůstává v nové kůži stále čitelná. Vertikalita rozhledny má být ještě vyvážena horizontalitou nové aleje podél přístupové cesty.

ZVLÁŠTNÍ CENA POROTY 2021

REKONSTRUKCE KAPLE SV. JOSEFA, SLAVĚTÍN (OKR. TRUTNOV)	
Přihlašovatel	ATELIER TSUNAMI s.r.o.
Projektant	ATELIER TSUNAMI s.r.o. Ing. arch. Ivo Balcar, Ing. arch. Michal Ježek, Ing. arch. Aleš Krtička, Ing. Jan Řehák

Zhotovitel	STAVEBNÉ DOPRAVNÍ TRUTNOV s.r.o. IČO 64255352 DIČ CZ64255352 Zahradní 75, 541 01 Trutnov
Investor	Renata a Rudolf Kasperovi
Období realizace	04/2019 – 09/2020
Datum kolaudace	V souladu se Stavebním zákonem není požadována kolaudace



Kaple sv. Josefa v obci Slavětín na okraji Jestřebích hor po odsunu původního německého obyvatelstva po 2. sv. válce chátrala. Zachránit a „vzkřísit“ ji se podařilo úspěšnému trutnovskému podnikateli a slavětínskému usedlíkovi Rudolfu Kasperovi a jeho ženě Renatě. Zadáním nebylo vrátit se zpět v čase a vytvořit repliku původního stavu, ale s úctou a v harmonii s původní stavbou navrhnout jedinečný soudobý výstavní a koncertní prostor v minimalistickém architektonickém pojetí. Interiér korunuje umělecká drátková instalace ak.

sochařky Veroniky Psočkové vytvořená volně na motivy oltářního obrazu sv. Josefa s Ježíškem, odkazující na známé barokní kompozice soch a obrazů okolo oltářních obrazů, a přitom je svým pojetím zcela nová a hravá. Nově upravené okolí kaple nabízí usedlíkům i výletníkům odpočinku s výhledem na osazené umělecké dílo prof. ak. sochaře Michala Gabriela s názvem Lilie.

STAVBA ROKU 2020

ROZHLEDNA VELKÁ DEŠTNÁ	
Příhlašovatel	Obec Deštné v Orlických horách
Projektant	architekti.in s.r.o.
Zhotovitel	ELEKTROIN spol. s r.o.
Investor	Obec Deštné v Orlických horách
Období realizace	11/2018 – 10/2019
Datum kolaudace	22. 10. 2019



Turistická rozhledna na nejvyšším vrcholu Orlických hor - Velké Deštné (1115 m.n.m), inspirovaná charakteristickými klimatickými podmínkami. Deštěm a větrem!

Proudy deště hnané větrem byly transformovány do tenkých tyčových prvků konstrukce rozhledny. Různé směry dešťových přívalů se propisují do směrů prvků, které se kříží na jednotlivých stěnách. Určující přírodní živly jsou připomenuty také větrným rukávem na vrcholové plošině a lavičkou ve tvaru kapky, v patě věže.

Plášť rozhledny se dynamicky proměňuje podle úhlu pohledu z exteriéru i interiéru. Tříramenné schodiště stoupá mezi polo-transparentními stěnami až do předposledního podlaží. Odtud na vrcholovou plošinu vede úzké točité schodiště, coby poslední moment napětí před vrcholem. Pak se již návštěvníkům otevře ničím nerušený panoramatický výhled do široké krajiny.

ČESTNÉ UZNÁNÍ 2020

REVITALIZACE BUDOVY MUZEA VÝCHODNÍCH ČECH HRADEC KRÁLOVÉ

Příhlašovatel	Chládek a Tintěra, Pardubice a.s. K Vápence 2677, 530 02 Pardubice, Zelené Předměstí
Projektant	Ateliér Masák & Partner, s.r.o. Roosveltova 39/575, 160 00 Praha 6 – Bubeneč
Zhotovitel	Společnost GEMA ART + Chládek a Tintěra – muzeum východních Čech GEMA ART GROUP a.s., Haštalská 760/27 110 00 Praha 1 (vedoucí společník) Chládek a Tintěra, Pardubice a.s., K Vápence 2677, 530 02 Pardubice, Zelené Předměstí (společník)
Investor	Statutární město Hradec Králové Československé armády 408/51, 50003 Hradec Králové
Období realizace	květen 2018 – duben 2019
Datum kolaudace	18. 7. 2019



Revitalizace secesního objektu Muzea východních Čech zahrnovala obnovu vnější fasády z lícových cihel, opravu a nátěry dřevěných oken, kompletní výmalbu vnitřních prostor a další práce, které vrátily objekt do původního stavu dle dochované dokumentace. V globálním náhledu zásah řešil konzervaci stávajícího stavu objektu a navrácení jeho částí do podoby, ve které ho před zhruba sto lety navrhl architekt Jan Kotěra.

V předpolí objektu byla kompletně rozebrána kašna včetně tělesa fontány a technologie. Kamenné zdi byly společně s kašnou a fontánou v ateliéru pod dozorem restaurátora a pracovníků NPÚ kompletně očištěny a navráceny zpět do původní polohy. V průčelí budovy pracoval restaurátor na obnově sedmimetrových soch z keramických glazovaných tvarovek. Zároveň byla zajištěna statika trúnů, na kterých jsou usazeny sochy.

V interiéru budovy proběhla renovace všech maleb. Velká pozornost byla soustředěna na restaurování výmalby sádrových omítek opatřených reliéfní výzdobou. Obnoveny byly také vitráže, které zdobí výplně oken ve druhém a třetím nadzemním podlaží.

Nově se v podzemním podlaží upravil prostor pro rozšíření stávající expozice. Byla kompletně přesunuta výměňková stanice, která uvolnila prostor pro zázemí a skladování. Pro návštěvníky muzea je nově otevřen i prohlídkový okruh zahrnující návštěvu střechy pátého podlaží, kde je vybudována vyhlídková terasa.

ČESTNÉ UZNÁNÍ 2020

REKONSTRUKCE KINA BIOGRAF ČESKÝ RÁJ, JIČÍN

Příhlašovatel	Chládek a Tintěra, Pardubice a.s.
Projektant	Projektový atelier DAVID spol. s r.o., Liberec
Zhotovitel	Chládek a Tintěra, Pardubice a.s.
Investor	Město Jičín
Období realizace	2017 - 2018
Datum kolaudace	13. 6. 2018



Hlavní cíle rekonstrukce Biografu Český ráj byly dva. Prvním z nich byla úprava objektu tak, aby vznikl moderní víceúčelový kulturní objekt, který odpovídá požadavkům 21. století, jehož hlavním účelem bude kinoprovoz. Druhým cílem bylo kultivovat a estetizovat objekt kina a jeho okolí do podoby, která se bude blížit stavu z doby svého vzniku a zároveň vytvářet obytný a užitný veřejný prostor v blízkosti centra města.

Hlavní úpravou v rámci architektury objektu bylo odstranění přístaveb (boční křídla a trafostanice) a obnovení majestátního vstupního průčelí. Snahou bylo obnovit charakter stavby z 20. let a zároveň akceptovat dnešní požadavky na veřejnou stavbu jakou Biograf Český ráj je. U vstupu byl obnoven vysoký řád, přístupové schodiště s rampami a originálním osvětlením a nově byl doplněn o skleněné zastřešení a plakátovací bannery. Schodiště, obnovené závětrří a skleněné zastřešení vytváří dostatečně velký rozptylový a nástupní prostor před objektem.

ČESTNÉ UZNÁNÍ 2020

SCHODIŠTĚ BONO PUBLICO, HRADEC KRÁLOVÉ

Příhlašovatel	Statutární město Hradec Králové
Projektant	architekti chmelík & partneři, s.r.o.
Zhotovitel	MATEX HK, s.r.o.
Investor	Statutární město Hradec Králové
Zadavatel	Technické služby Hradec Králové
Období realizace	06/2017 – 09/2019
Datum kolaudace	5. 9. 2019



Objekt schodiště se nachází v centru Hradce Králové na území Městské památkové Rezervace Hradec Králové.

Kryté schodiště se nachází na jižním svahu historického jádra města, spojující prostor křižovatky ulic Komenského a Ignáta Hermanna s Velkým náměstím a je zapsáno v seznamu kulturních památek. Začíná branou proraženou v barokní hradbě v ulici Komenského, na opačné straně ústí průchodem mezi bočním křídlem biskupské rezidence a domem U Špuláků do Velkého náměstí.

Bono Publico představuje typ krytého schodiště položeného příčně po svahu tak, že spojuje výškově značně odlišné úrovně komunikace pod svahem a úrovně hlavního městského prostoru - Velkého náměstí. Komunikace je dlouhá 37,5 m, převýšení obou vstupních úrovní činí cca 11,6 m, průměrné stoupání je tedy cca 18°.

Stavebně je Bono Publico řešeno jako krytý obestavěný koridor se čtyřmi schodišti oddělenými trojicí podest. Dolní vstupní část má podobu

portálové stěny s atikou mírně předstupující spodní tarasní zeď teras, výstupní horní část prochází úzkým křídlem napojeným na zadní trakt biskupské rezidence.

ČESTNÉ UZNÁNÍ 2020

REKONSTRUKCE MOSTU M3 V SAFARI VE DVŮŘE KRÁLOVÉ NAD LABEM	
Příhlašovatel	ZOO Dvůr Králové a.s.
Projektant	Ing. Ivan Šír, Projektování pozemních staveb, a.s.
Zhotovitel	Sdružení Most M3 – FIRESTA + HABAU FIRESTA-Fišer, rekonstrukce, stavby a.s.
Investor	Královéhradecký kraj
Období realizace	listopad 2018 - duben 2019
Datum kolaudace	duben 2019



Původní železobetonový most ze sedmdesátých let, trpící závadami statiky vodorovných nosníků, byl kompletně rekonstruován. Základní myšlenkou bylo využít rekonstrukci mostu ke změně jeho charakteru tak, aby lépe zapadal do afrického Safari, ve kterém se nachází. Po důkladné sanaci byly ponechány původní železobetonové opěry mostu a vodorovné části byly nahrazeny 13 mostními díly ze samopatinující oceli s modřínovými mostinami. Zároveň toto řešení zjednodušilo budoucí

údržbu mostu, která se omezí v podstatě na údržbu a následnou výměnu dřevěných mostin. Vzhledem k sezónnímu užívání nejsou ocelové části ohroženy zimním solením.

CENA POROTY 2020

NÁSTAVBA, PŘÍSTAVBA A STAVEBNÍ ÚPRAVY ZÁKLADNÍ ŠKOLY V DOBŘANECH	
Příhlašovatel	Ing. Arch. Tomáš Cahel
Projektant	aac – architektonický atelier Ing. Arch. Tomáš Cahel
Zhotovitel	BW – Stavitelství s.r.o. Holice
Investor	Obec Dobřany
Období realizace	1. 9. 2018 – 31. 8. 2019
Datum kolaudace	2. 9. 2019



Základní škola se nachází v centru obce Dobřany, na její návsi, která je tvořena historickými objekty – kostel, fara, historické chalupy a stodoly, semknuté kolem volného prostranství se zastávkou. Navržená nástavba III.NP se snaží o co nejšetnější překročení původního objemového měřítka stavby tak, aby se jejím zvětšením co nejméně narušil komorní ráz podhorské vesnice, které dominuje barokní kostel. Dispozice v novém podlaží nástavby vesměs kopíruje, komunikačně a konstrukčně navazuje na základní dispoziční trojtrakt

spodních podlaží. Bylo vytvořeno několik nových moderních speciálních i kmenových učeben a celkově byla budova upravena na současné požadavky pro správné užívání základní školy v dnešní době i do budoucna.

STAVBA ROKU 2019

SMUTEČNÍ SÍŇ BROUMOV

Příhlašovatel	INS spol. s r. o.
Projektant	INS spol. s r. o.
Architekt	Akad. arch. Pavel Rydlo
Zhotovitel	WRAGET SB s.r.o.
Investor	Město Broumov
Období realizace	2017 – 2018
Datum kolaudace	5/2018



Smuteční síň se nachází v ulici Křinická v sousedství broumovského hřbitova s významnou památkou dřevěným kostelíkem Panny Marie a nahrazuje stávající smuteční síň, která měla vážné statické závady a neměla památkové kvality k rekonstrukci.

Na pozemku pro síň byl původně evangelickým hřbitov, dnes zrušený. Nová síň, oproti stávající, obnovuje svou polohou a hlavní přístupovou cestou osové uspořádání bývalého hřbitova, které stále připomíná místo hlavního vstupu uprostřed původního stromořadí podél

silnice. Pozemek je rozdělen na dvě poloviny. První část s přístupovou cestou má formu zahrady, travnaté plochy s nově vysázenými listnatými stromy. V druhé části pozemku je umístěna budova síně se zázemím.

Genius Loci:

Dřevěný kostel Panny Marie a obytné domy v ulici Družstevní a Boženy Němcové, v blízkém okolí, mají charakter původní zástavby na Broumovsku, který byl časem novou zástavbou oslaben. Navržená síň se snaží původní charakter místa posílit. Typický tvar sedlové střechy je v interiéru otevřen do prostoru síně. Ovlivněna místem, výhodným statickým řešením a ekonomicky je hlavní konstrukce síně i zázemí ze dřeva. Prostor síně je osvětlen oknem ve střeše nad místem pro rakev a velkým oknem vedle lavic, orientovaným ke skupině stromů.

Návrh zachovává hlavní rysy stávající zahrady, které přizpůsobuje nové budově síně. Půdorysně budova síně, hlavní přístupová cesta a shromažďovací prostor tvoří kříž. Shromažďovací prostor je také jakýmsi mezníkem mezi veřejnou parkovou částí zahrady a „neveřejnou“ provozní částí. Hlavní vstup z ulice Křinická zůstal zachován. Hlavní cesta opět dělí zahradu na dvě travnatá pole, která byla doplněna o výsadby okrasných dřevin. Shromažďovací prostor před síní tvoří pomyslná horizontální ramena půdorysného kříže. Pro podporu tohoto vjemu a jako symbolika přechodu přes řeku Styx bude část prostoru před síní tvořena betonovou deskou. Hlavu půdorysného kříže tvoří vlastní budova nové smuteční síně.

ČESTNÉ UZNÁNÍ 2019

ENERGETICKY AKTIVNÍ ADMINISTRATIVNÍ BUDOVA, NÁCHODSKÁ 2106, 549 01 NOVÉ MĚSTO NAD METUJÍ

Příhlašovatel	ALUFRONT, s.r.o.
Projektant	ORGATEX-NÁCHOD s.r.o.
Zhotovitel	ABP HOLDING a.s.
Investor	ALUFRONT, s.r.o.; fondy Evropské unie, Dotační program OPPIK – Úspora energií, MPO
Období realizace	2017 - 2018
Datum kolaudace	23. 02. 2018



Stavba je ukázkou architektonicky zajímavé stavby, kde se podařilo spojit moderní architekturu s instalací fotovoltaického systému na plášti budovy. Jedná se o vzorový projekt, který prezentuje smysluplnost provedení energeticky úsporných opatření společně s instalací výroby elektrické energie z obnovitelných zdrojů pro minimalizaci energetické náročnosti budovy. Pro snížení energetické spotřeby budovy bylo provedeno: zateplení základů a podlah, zateplení obvodových stěn, tepelná

izolace střechy, výměna oken, instalace tepelného čerpadla VZDUCH – VODA, instalace akumulční nádoby 2000 l, nové rozvody ústředního topení a instalace nových otopných těles, výměna osvětlení za LED.

Pro zajištění vlastní elektrické energie byla vybudována hybridní fotovoltaická elektrárna. Vyrobená energie je spotřebovávána pro vlastní spotřebu budovy a přebytky jsou akumulovány do baterií.

ZVLÁŠTNÍ CENA POROTY 2019

DŮM č.p. 92 DŘEVĚNKA, ÚPICE

Příhlašovatel	Město Úpice
Projektant	Lubor Grund
Zhotovitel	Martin Zeman, Trutnov, Maratonstav a.s., Úpice
Investor	Město Úpice
Období realizace	2008 - 2018
Datum kolaudace	27-6-2018



NKP - roubený patrový dům s polovalbovou přesahující střechou, bedněným štítem a pavlačí v patře v centru města Úpice. Dle stavebního historického průzkumu objekt spadá do mladší fáze renesančního slohového období. První zmínka o tomto objektu je však již z r. 1559, dochovaným zápisem ve stavebních knihách. Budova sloužila jako hospodářská usedlost. V roce 1735 koupila objekt obec a zřídila zde hospodu, která byla provozovaná do roku 1990. V patře se nachází byt obývaný do roku 2000. Stěny roubení jsou

provedeny z nehraněného řeziva, tzv. "kuláčů" dosahujících délky téměř 20 m a mohutnosti jejich průměru až 30 cm. Dle vypracovaného průzkumu byly kmeny použité ke stavbě Dřevěnky káceny v letech 1604 a 1608. Je to jedna z mála staveb v celé ČR, která byla postavena z celých kmenů tzv. kuláčů a zároveň nepřetržitě až do nedávných let obývána.

STAVBA ROKU 2018

STAVEBNÍ ÚPRAVY STÁVAJÍCÍ VÝROBNÍ HALY J V AREÁLU FIRMY PETROF

Příhlašovatel	STATING s.r.o.
Projektant	ADONIS PROJEKT, spol. s r.o.
Zhotovitel	STATING s.r.o.
Investor	PETROF, spol. s r. o.
Období realizace	Květen 2016
Datum kolaudace	Září 2017



V roce 2014, sto padesát let od založení firmy, vzniká myšlenka vybudování nového obchodního a kulturního centra pro prezentaci tradičního českého výrobku, myšlenka stavby moderního pianosalonu, hudební kavárny a víceúčelové kulturní haly. Pro umístění záměru uvolnila firma Petrof spol. s r.o. ve stávajícím areálu v Hradci Králové severní loď původní výrobní a skladové haly, která přiléhá k příjezdové veřejné komunikaci v ulici Na Brně. Objekt byl postaven v sedmdesátých letech z důvodu zvýšené poptávky především

za SSSR a USA. Sloužil od počátku zejména pro montáž pianin, k čemuž byl technologicky špičkově vybaven. Severní loď poskytovala skladové zázemí pro výrobní část objektu. Součástí velké části prostoru byly i intonérské kabiny.

STAVBA ROKU 2018

STEZKA KORUNAMI STROMŮ KRKONOŠE	
Příhlašovatel	Zážitková akademie s.r.o.
Projektant	Josef Stöger
Zhotovitel	Zážitková akademie s.r.o.
Investor	Stezka korunami stromů Krkonoše s.r.o.
Období realizace	01/2017 – 07/2017
Datum kolaudace	29. 9. 2017



Stezka korunami stromů stojí na hranici Krkonošského národního parku. „Pěkný“ les je z ní nadosah, protože pro její stavbu dřevaři pokáceli jen 28 stromů. Ve spolupráci se Správou KRNAP vznikl čistý a efektivní vzdělávací systém 40 skleněných tabulek s kukátkami zaměřených na detaily lesa; 3 vzdělávacích zastávek graficky interpretujících „pěkný“ les, což je termín, který díky Stezce používají i lesníci; a podzemní expozice „Půda – neviditelná součást lesa“. Ta představuje půdu v rovině emoční – je tam tma, skutečné kořeny, místní hornina a zvuky přesýpané zeminy. Rovina informační je 19 panelů s elegantními texty a obrázky. Expozice je stravitelná pro laiky i ve špičkách návštěvnosti. K jazykovým překladům vznikla mobilní aplikace, proto texty na panelech nejsou přečpané. Na zem 23 metrů pod chodidly je vidět ze 3 adrenalinových zastávek. V designu Stezky jsou publikace pro malé i velké. Pacienti blízkých Janských Lázní ocení, že je bezbariérová. Stezka se

nepřetahuje o pozornost s okolím. Nedaleko je nejdelší lanovka v ČR, rozhledna Panorama i naučná stezka Černoohorské rašeliniště. Stezka je logickou součástí cíle pro návštěvníky Krkonoš.

ČESTNÉ UZNÁNÍ 2018

REVITALIZACE TRATI TRUTNOV - TEPLICE NAD METUJÍ	
Příhlašovatel	Subterra a.s.
Projektant	„Sdružení Prodex - Valbek“ PRODEX spol. s r.o., organizační složka, Valbek spol. s r.o.
Zhotovitel	Subterra a.s.
Investor	Správa železniční dopravní cesty, státní organizace
Období realizace	4. 8. 2015 - 8. 12. 2016
Datum kolaudace	12. 10. 2017



Pro zvýšení atraktivity cestování touto regionální dráhou, a to nejen pro místní obyvatele, ale i pro návštěvníky Adršpašsko-teplických skal proběhla obnova jednokolejné trati ve dvou úsecích, byla kompletně rekonstruována doprava Adršpach, byl postaven nový železniční most v km 5,348 a více než sto let starý Teplický tunel byl kompletně přebudován.

ČESTNÉ UZNÁNÍ 2018

PŘÍRODOVĚDECKÁ FAKULTA UNIVERZITY HRADEC KRÁLOVÉ, HRADECKÁ 1285, 500 03 HRADEC KRÁLOVÉ	
Příhlašovatel	Univerzita Hradec Králové
Autor návrhu	Ing. arch. Ivan Bergman, Ing. arch. Ladislav Pastrnek
Projektant	Arch. Design project, a.s.
Zhotovitel	GEMO a.s.
Investor	Univerzita Hradec Králové
Období realizace	01/2015 až 10/2016
Datum kolaudace	11/2016



Jedná se o novostavbu čtyřpodlažního výukového objektu Přírodovědecké fakulty Univerzity Hradec Králové v západní části areálu výukových budov UHK „Na Soutoku“. Součástí stavby je i realizace univerzitního náměstí s kašnou a vodní fontánou.

Předmětná veřejná budova je navržena v souladu s celkovou architektonickou a objemovou studií areálu „Na Soutoku“ z roku 1993. Architektonický výraz školského objektu vychází a vědomě se inspiroje architekturou

Gočárových školních budov realizovaných v „předválečném období“ 20. století. Architektura budov používá jako základní prvek hmotu kubusu z režného cihelného zdiva. Plocha vnitřního atria - „atrium - informatorium“ je součástí užité plochy budovy.

Objekt s celkovou užitnou podlahovou plochou cca 8.895 m² slouží zejména potřebám výuky a výzkumu v oboru přírodních věd. Jsou zde umístěny samostatné katedry chemie, biologie, matematiky, fyziky a informatiky a prostory děkanátu Přírodovědecké fakulty, a dále i část Katedry technických předmětů Pedagogické fakulty. V ucelené části 3. NP, na samostatných uzavřených pracovištích, jsou realizovány specializované - výzkumné laboratoře v oborech biologie a chemie. Prvotní laboratorní vybavení je v pořizovací hodnotě cca 37,5 mil. Kč vč. DPH.

Výtvarné a barevné řešení interiéru hlavních komunikačních prostor objektu vychází z jednotného vizuálního stylu UHK, resp. z příslušného logotypu Přírodovědecké fakulty UHK. Jednotným vizuálním stylem je též inspirováno provedení vnitřního vybavení nábytkem a prvků vnitřního orientačního a informačního systému.

Stavební část akce byla zrealizována za 21 kalendářních měsíců, od 01/2015 do 10/2016, celkové finanční náklady přípravy a realizace akce činí cca 456,5 mil. Kč vč. DPH.

ČESTNÉ UZNÁNÍ 2018

OBNOVA KULTURNÍ PAMÁTKY, ADAPTACE OBJEKTU NA OBECNÍ ÚŘAD OBCE BĚLEČ NAD ORLICÍ	
Příhlašovatel	Obec Běleč nad Orlicí
Projektant	Ing. Miloš Kudrnovský
Zhotovitel	ARCHATT PAMÁTKY spol. s r. o.
Investor	Obec Běleč nad Orlicí
Období realizace	září 2016 – říjen 2017
Datum kolaudace	21. 11. 2017



Rekonstrukce areálu bývalé evangelické školy a její přeměna na Obecní úřad a knihovnu obce Běleč nad Orlicí byla co nejšetrnější. K památkové ochraně se přistupovalo zodpovědně a citlivě, bylo zachováno co největší množství původních prvků a budova se navrátila ke svému původnímu charakteru. Nejcennějším prvkem byl nálezný stropní malby otce svatého, která byla sejmuta, zrestaurována a nyní je v rámci vystavena v prostorách stavby. Romantizující budova z konce 19. století se stala chloubou obce, jejím novým kulturním a

společenským centrem a důležitou historickou památkou Třebechovicka.

STAVBA ROKU 2017

GENEREL WIKOV HRONOV	
Příhlašovatel	Wikov MGI a.s.
Projektant	IXA, INS spol. s r.o.
Zhotovitel	Stating s.r.o., Průmstav Náchod s.r.o., PAS natura s.r.o.
Investor	Wikov MGI a.s.
Období realizace	2015 - 2016
Datum kolaudace	09/2016



Podle Generelu 2014 se mění urbanistická situace areálu Wikov v Hronově. Demolicí starých skladových budov a realizací nového dvoupodlažního křídla provozně technické budovy vzniká velkorysý poloveřejný prostor, otevírající se směrem k páteřní městské komunikaci. Tento prostor není jenom parkovištěm, jeho půdorys určuje pravidelná šachovnice litinových sloupů původní haly, nesoucích lampy osvětlení, a zatím nenápadných mladých jeřábů. Provozně technická budova tak tvoří přirozené dělítko mezi prostory různými provozními režimy a

současně vymezuje dva hlavní vstupy – první reprezentační do administrativy a druhý zaměstnanecký a zásobovací, spojený s hlavní vrátnicí, jejímž protipólem je hmota dvojice nových šaten. Novostavba šaten, rekonstrukce a přístavba provozně technické budovy společně parkovištěm významně proměnily vnější tvář výrobního areálu a současně zkvalitnily jeho vnitřní uspořádání a prostředí zaměstnanců administrativní i výrobní části firmy.

ČESTNÉ UZNÁNÍ 2017

CENTRUM PRO INTEGRACI OSOB SE ZDRAVOTNÍM POSTIŽENÍM HRADEC KRÁLOVÉ	
Příhlašovatel	Tomáš Vymetálek Architects s.r.o.
Projektant	Tomáš Vymetálek Architects s.r.o.
Zhotovitel	FATO a.s.
Investor	Centrum pro integraci osob se zdravotním postižením Královéhradeckého kraje, o.p.s.
Období realizace	2014 - 2015
Datum kolaudace	14. 9. 2015



Architektonické hodnoty původního objektu z roku 1909 a genius loci místa vytvořily ideální základ pro vznik ojedinělého areálu pro tělesně postižené spoluobčany v lokalitě Věkoše, v Hradci Králové. Citlivou rekonstrukcí původního objektu školy a navrženou přístavbou vznikl architektonicky vyvážený celek hmot, který ve své dispozici nabízí komplexní zázemí centra pro tělesně postižené spoluobčany a dále prostory pro volnočasové, sportovní a vzdělávací aktivity. Nezastavěná část pozemku je koncipována

jako relaxační zahrada, doplněná meditačním altánem, venkovním posezením, pěstebními záhonky a další drobnou architekturou. Dominantním prostorem v interiéru je víceúčelový sál pro sportovní a společenské aktivity, zastřešený atypickou dřevěnou konstrukcí.

ČESTNÉ UZNÁNÍ 2017

MOST PŘES METUJI NÁCHOD, BĚLOVES – LÁZEŇSKÁ ULICE	
Příhlašovatel	EUROVIA CS, a.s.
Projektant	Ing. Jan Bursa – MDS Projekt, s.r.o.
Zhotovitel	EUROVIA CS, a.s.
Investor	Město Náchod
Období realizace	05/2016 – 11/2016
Datum kolaudace	1. 12. 2016



Obnova mostu nahrazuje dožívající původní objekt z roku 1903. Nově navržený mostní objekt je monolitická jednopólová rámová nosná konstrukce s předpjatou betonovou příčlím proměnné tloušťky a konstantní šíře. Plošný základový pas uložený na dvou řadách vrtaných pilot má s rámovými spojkami kloubové spojení. Tuhé rámové spojení podélně klenuté desky mostovky a rámových příčlím zajišťuje tuhý rámový kout. Objekt zahrnuje i nezbytnou část obnovy opevnění koryta vodoteče.

ČESTNÉ UZNÁNÍ 2017

TECHNOLOGICKÉ, VÝVOJOVÉ A ADMINISTRATIVNÍ CENTRUM SERVISBAL DOBRUŠKA	
Příhlašovatel	INS spol. s r.o.
Projektant	INS spol. s r.o.
Zhotovitel	Průmstav Náchod s.r.o.
Investor	Servisbal obaly s.r.o.

Období realizace	2015 - 2016
Datum kolaudace	16. 6. 2016, 15. 7. 2016



Technologické, vývojové a administrativní centrum Servisbal bylo přistavěno ke stávajícímu firemnímu komplexu jako místo, kde spolu kooperují vedoucí i řadoví pracovníci specifických oddělení rodinné firmy na obaly.

Základním úmyslem bylo vytvořit příjemné prostředí usnadňující spolupráci, setkávání a urychlující vzájemné předávání informací. Dispozice a vybavenost interiéru byla směřována k rozvíjení kreativity při návrhu progresivních obalových systémů, vylepšování stávajících postupů a jejich zavádění do praxe.

Vznikla tak budova kombinující pracoviště ve velkoprostorové kanceláři s množstvím společných relaxačních koutů i téměř intimních kóji na soustředěnou práci. Tato hlavní náplň je ve vstupním podlaží doplněna o firemní showroom, expediční sklad obalů a centrální zázemí pracovníků výroby.

ČESTNÉ UZNÁNÍ 2017

GALERIE MODERNÍHO UMĚNÍ V HRADCI KRÁLOVÉ	
Příhlašovatel	INS spol. s r.o.
Projektant	INS spol. s r.o.
Zhotovitel	STAKO společnost s ručením omezeným
Investor	Královéhradecký kraj
Období realizace	2014 - 2016
Datum kolaudace	30. 11. 2015



Pozdně secesní budova Galerie moderního umění na Velkém náměstí v Hradci Králové byla postavena v roce 1912 a v letech 2014 – 2016 prošla první komplexní rekonstrukcí ve své více jak stoleté historii. Objekt slouží především potřebám galerie, pro kterou vznikly v suterénu nové depozitáře, ve vyšších podlažích nové výstavní prostory, kanceláře, hygienická zázemí, technické místnosti. V části budovy jsou kancelářské prostory pro příspěvkovou organizaci a centrum podpory uměleckých aktivit. Součástí stavebních prací byly i restaurátorské

práce. Budova se po dvouleté odmlce opět stává centrem rozmanitého kulturního dění v krajském městě. Obnova historické budovy někdejšího Záložního úvěrového ústavu stála 126 milionů korun.

ZVLÁŠTNÍ CENA POROTY 2017

CENTRUM PŘÍRODNÍCH VĚD – HVĚZDÁRNA JIČÍN	
Příhlašovatel	Město Jičín
Projektant	Ing. arch. Michaela Chvojková (BLOK architekti)
Zhotovitel	Matex HK s.r.o.
Investor	Město Jičín
Období realizace	2. 7. 2015 – 20. 11. 2015
Datum kolaudace	4. 1. 2016



Centrum přírodních věd – hvězdárna Jičín je v regionu jedinečné zařízení nejen pro pozorování krás vesmíru, ale také pro environmentální výchovu a přírodovědné akce, kterých se účastní veřejnost i školy. Nový víceúčelový objekt obsahuje přednáškovou místnost a k tomu potřebné zázemí. V dopoledních hodinách přístavba slouží převážně školním a předškolním dětem s výukovými programy zejména z oblasti astronomie a ochrany přírody. V odpoledních hodinách se tu konají různé vzdělávací kroužky nejen pro děti. Večer Centrum přírodních věd se

svými dalekohledy slouží hlavně k pozorování noční oblohy.

Přístavba je obdélníkového půdorysu a je zastřešena plochou pochozí střechou, která slouží jako vyhlídková terasa. Přístavba a stávající budova jsou propojeny proskleným krčkem, který zároveň slouží jako hlavní vstup do centra.

ZVLÁŠTNÍ CENA POROTY 2017

VÝROBNA ASTAXANTHINU V MOSTKU U DVORA KRÁLOVÉ	
Přihlašovatel	JIKA-CZ s.r.o.
Projektant	Ing. Kateřina Hon, Ing. Jiří Slánský
Zhotovitel	STAKO s.r.o.
Investor	Algamo s.r.o.
Období realizace	2014 - 2015
Datum kolaudace	9. 9. 2016



Stavba je unikátem co do stavebního a technologického řešení. Tento unikát je tvořen kombinací existujících systémů s unikátní aplikací a vývojem nových technologií pro proces výroby astaxanthinu. Lze zjednodušeně konstatovat, že vstupní výrobní surovinou je inokulační nádoba o objemu 1,5 l s matečnou řasou *Haematococcus pluvialis* a výstupem je nekonečné množství jak sušené řasy obsahující Astaxanthin, tak i Astaxanthin Oleoresinu v různých koncentracích.

S ohledem na legislativu české republiky, které převzala tvrdší verzi legislativy Evropské unie je možné využívat astaxanthin jako potravinový doplněk či jako komponent pro kosmetiku.

STAVBA ROKU 2016

VZDĚLÁVACÍ A KULTURNÍ CENTRUM BROUMOV REVITALIZACE KLÁŠTERA	
Přihlašovatel	HOCHTIEF CZ a. s.
Projektant	INS spol. s r.o., Projektový a inženýrský ateliér
Zhotovitel	HOCHTIEF CZ a. s.
Investor	Benediktinské opatství sv. Václava v Broumově



Vzdělávací a kulturní centrum Broumov – revitalizace kláštera - možná by byl příhodnější název - Klášter Benediktýnů.

Poloha kláštera je na vyvýšeném skalním ostrohu v historickém centru města Broumova. Jedná se o kulturní a duchovní památku

evropského významu. Benediktýni získali území již na začátku 13. století. Do barokní podoby klášter přestavěli Kryštof a Kilián Ignác Dietzenhofer.

Dle fotografií před rekonstrukcí hrozila stavbě další postupná devastace. Investorovi, projektantovi a zhotoviteli se na poslední chvíli podařilo zvládnout náročnou rekonstrukci, která plně respektuje barokní architekturu kláštera se všemi detaily od materiálu podlah, přes omítky, zrekonstruované klenby a další detaily na kterých v architektuře zvláště u rekonstrukcí památek tolik záleží. Kdyby porota při procházce klášterem potkala opravdového benediktýnského mnicha v kutaně, dojem by byl zcela dokonalý. Genius Loci barokní stavby byl zde plně zachován.

Hlavním cílem projektu, vedle rekonstrukce bylo určit programovou náplň v nevyužitých prostorách kláštera – vytvořit prostor pro vzdělávací a kulturní centrum pro odbornou i laickou veřejnost. Je zde kreslárna pro děti s historickým kreslícím náčiním – husí brka, dále ubytování pro veřejnost, klášterní knihovna s mnoha vzácnými tisky, opatské sály, klášterní kavárna Café Dietzenhofera další výukové, výstavní a hudební prostory. Vždy se skromným a dobovým interiérem.

Součástí areálu je klášterní zahrada s barokní fontánou a altánem, která prošla celkovou obnovou v letech 2015-2016. Je velmi skromně a účelně navržená pro příjemný odpočinek a pobyt v přírodě. Zahradu ohraničují nově zrekonstruované objekty – krytá kulturní scéna s divadlem, historický kuželník, skleník a další menší objekty kvalitně a citlivě opravené. Klášterní zahrada dodává celému klášternímu areálu pocit klidu a harmonie. Duch baroka se zde snoubí se současností. Jediný stín areálu kláštera je dosud nezrestaurovaný objekt starého pivovaru. Až se i tento dům podaří zrekonstruovat, stane se klášter se zahradou a okolím impozantním komplexem evropského významu. Náklady stavby 185 mil. Kč.

Porota se jednohlasně dohodla o udělení titulu Stavba roku královéhradeckého kraje této stavbě.

STAVBA ROKU 2016

NOVOSTAVBA PEKÁRNY BEAS, CHOUSTNÍKOVO HRADIŠTĚ	
Příhlašovatel	BEAS a.s.
Projektant	B K N, spol. s r.o.
Zhotovitel	POZEMSTAV Prostějov, a.s.
Investor	BEAS a.s.



Jedná se o průmyslovou stavbu, s nadsázkou řečeno stavbu velké pekárny. Porota ocenila architekturu objektu, jeho členitost, souznění různých materiálů na fasádě. Místo fabrické zástavby

velkoprostorových hal fádního vzhledu, zde vznikla členitá architektura příjemné barevnosti materiálů na fasádě s osvěžující vodní plochou u přístupové komunikace. Až doroste zeleň kolem objektu a kolem stávající vodní plochy, bude celkový dojem ještě umocněn.

Hlavním myšlenkou majitele bylo dodávat kupujícím čerstvé pečivo každé ráno na stůl. Jako to bývalo, když dříve pekaři v každém malém městě museli v noci připravovat pro ranní prodej čerstvé a vonící pečivo. Majitel již vlastní pekárnu v Ličně, z které zásobuje nejbližší okolí - Hradec Králové, Rychnov nad Kněžnou a Orlické Hory. Dodávat zájemcům do vzdálenějších míst bylo obtížné a výrobky delší cestou ztrácely na čerstvosti a kvalitě. A

proto se majitel rozhodl dle hesla „zákazník náš pán“ postavit novou větší a modernější pekárnu v místě pod Krkonošemi v Choustníkově Hradišti.

Interiér, kde se peče chleba, koláče a další pečivo je účelně navržen s nejmodernější technologií - od nasypání mouky do zásobníků až po expedici hotových výrobků, skoro vše probíhá automaticky, řízeno počítačem. A tak při prohlídce bylo pro porotu příjemné, když viděla několik „pekařů“ jak ručně nakládají na expediční vozík voňavé koláče.

Šatny a hygienické zařízení je na vysoké hygienické úrovni vč. zázemí pro zaměstnance. Dispozice této „Velké pekárny“ je detailně promyšlená, od dodání surovin až k expedici hotových výrobků. Vše na sebe navazuje, vše voní čistotou a pořádkem.

Porota se jednohlasně dohodla o udělení titulu Stavba roku královéhradeckého kraje této stavbě.

ČESTNÉ UZNÁNÍ 2016

KUKS – GRANÁTOVÉ JABLKO	
Příhlašovatel	HOCHTIEF CZ a. s.
Projektant	Atelier 4, s.r.o.
Zhotovitel	HOCHTIEF CZ a. s. a Gemma Art Group
Investor	Národní památkový ústav



Pod projektem nazvaným Kuks – Granátové jablko se skrývá nejrozsáhlejší renovace barokního komplexu na Trutnovsku. V roce 1995 byl Kukský hospital vyhlášen Národní kulturní památkou. Granátové jablko je znakem bývalých správců Hospitalu - milosrdných bratří.

Tento jedinečný barokní ostrov vznikl zásluhou hraběte Františka Antonína Šporka, který přivedl do Kuksu nejlepší umělce té doby – sochaře Matyáše Bernarda Brauna, malíře Petra Brandla, architekta Giovanniho Battista Alliprandiho a mnoho dalších umělců. Z té doby je hlavním klenotem Kuksu soubor 24 Braunových kamenných soch ctností a neřestí umístěných na severním průčelí před vstupem do obdélníkové stavby Hospitalu, s rozlehlým nádvořím uprostřed a zrenovovanou bylinnou a ovocnou zahradou.

Rekonstrukce této jedinečné památky probíhá pod dozorem Národního památkového ústavu již několik let. Postupně se daří vnést do obnovené budovy nové aktivity – vzdělávací prostory, farmaceutické muzeum pod dohledem farmaceutické fakulty, ubytovací blok, expoziční účely, regionální vzdělávací středisko a další aktivity.

Stavební a restaurátorské práce jsou orientovány na budovu Hospitalu a nevyužitých prostor – na obnovu inženýrských sítí, omítání stěn, konstrukcí podlah. Velká část rekonstrukce byla zaměřena na restaurování historických prvků - např. citlivé odkrytí barokní malby (secco) „Tanec smrti“, nebo obnova historických stropů z 18. století.

Neopakovatelný genius loci tohoto barokního stavebního souboru nebyl realizací projektu rekonstrukce, jakkoliv potlačen.

Porota ocenila citlivé provedení rekonstrukce celého komplexu, včetně nádvoří a zahrady, kvalitu stavebních a restaurátorských prací.

ČESTNÉ UZNÁNÍ 2016

CONGRESS & WELLNESS CENTRUM, BROUMOV	
Příhlašovatel	VEBA, textilní závody a.s.
Projektant	INS spol. s r. o.
Zhotovitel	Broumovské stavební sdružení s.r.o.
Investor	VEBA, textilní závody a.s.



Congress & Wellness centrum Broumov je součástí areálu Veba Hotelu Resort. Porotu příjemně oslovil již vstup do tohoto upraveného prostoru. Osazení objektů do terénu, souznění s okolní krajinou i lidským měřítkem staveb. To vše majitel Veba Broumov nechal postavit pro své současné i bývalé zaměstnance společnosti

VEBA vč. jejich rodinných příslušníků, pro kongresové hosty, pro vzdělávací instituce z Broumova i okolí ale také pro děti z Broumova i okolí pro výuku plavání. V současnosti tuto možnost využívá řada školek a škol, přibližně 600 dětí. Pro zaměstnance je zde možnost dalšího vzdělávání, výuka jazyků a relaxace.

Congress a Wellness centrum je budova vhodně osazená v terénu s výhledy do okolní krajiny, odpovídá kapacitně i technickým vybavením současným i perspektivně rostoucím vzdělávacím a relaxačním potřebám. Stavba se tvarově přizpůsobila půlkruhové stávající stavbě Depandance. Congress a Wellness centrum poskytuje široké spektrum aktivit koncentrovaných na jednom místě – učebny, ubytování, vzorkovna výrobků firmy Veba a.s., recepce se vstupní halou, plavecký bazén se dvěma plaveckými dráhami v plné délce 25 m s odpočinkovou zónou doplněnou masážními tryskami, relaxační částí s vířivkou, fitness, společenské místnosti, saunu a další. To vše slouží zaměstnancům firmy, ale také dětem z Broumova i okolí. Do terénu je s citem zakomponován moderní tenisový kurt.

Dva hotelové domy – dříve tovární vily, kvalitně zrekonstruované, parkově upravený terén se zelení dotváří příjemnou atmosféru celému areálu.

Porota ocenila architektonickou úroveň budovy Congress & Wellness centra, její osazení do terénu a celkové urbanistické řešení areálu v daném terénu. Porotu také oslovil záměr a filosofie majitele Veba a.s., který pro své zaměstnance ale i částečně pro město Broumov ze svých peněz financuje a realizuje toto relaxační a výukové středisko. Dobrý příklad pro ostatní podnikatele.

ČESTNÉ UZNÁNÍ 2016

VÝUKOVÉ A VÝZKUMNÉ CENTRUM UK V HRADCI KRÁLOVÉ – I. ETAPA	
Příhlašovatel	ATIP a.s. Architektonická, projektová a inženýrská společnost
Projektant	ATIP a.s.
Zhotovitel	Sdružení Metrostav a.s. a Chládek a Tintěra, Pardubice a.s.
Investor	Univerzita Karlova v Praze



Připravovaný univerzitní kampus Univerzity Karlovy v Hradci Králové má první pavilon - „Výukové a výzkumné centrum“ - v blízkosti areálu

královéhradecké fakultní nemocnice. Další pavilony univerzitního kampusu budou vznikat postupně. Budou sloužit lékařské i farmaceutické fakultě. Školské a výukové budovy a jejich dokonalý provoz je závislý od dispozičního řešení. Jak se dříve říkalo – nemocnice, věznice a škola – musejí mít jasnou a přehlednou orientaci v dispozičním řešení. Při vstupu do přízemí prvního hotového pavilonu s velkou vstupní halou je celkem snadné se zorientovat. Vertikální i horizontální komunikace jsou přehledné a světlé, nedá se zde zabloudit. Učebny, kabinety, přednáškové sály s dobrou akustikou jsou uspořádány v logických návaznostech. Ukázka dobře fungující spolupráce projektanta s objednatelem. Parkoviště a technické zázemí je umístěno v podzemním podlaží. Vstupní hala, učebny, laboratoře, kabinety a velký přednáškový sál se stupňovitou podlahou a skvělou akustikou a moderním vybavením, jsou rozmístěny ve čtyřech nadzemních podlažích.

Jedno z kritérií soutěže Stavba roku 2016 je spokojenost uživatele. Dle hodnocení děkana fakulty - po prvních měsících všeobecná spokojenost, až na jednu možná menší závadu - v některých místnostech, kabinetech, kancelářích a i v místnosti děkana fakulty byl použit nevhodný materiál pro interiérové vybavení. Z nábytku se uvolňuje pravděpodobně formaldehyd, nejvíce v místnosti děkana fakulty. Předpokládáme, že tato vada bude odstraněna a závadný nábytek bude nahrazen. Dalším kritériem soutěže je kvalita stavebních prací vč. detailů. Porotou je hodnocena velmi dobře, snad až na detail železobetonových sloupů s plechovým ornamentem.

Celá stavba kampusu bude zhodnocena po stránce architektonické až po konečné dostavbě všech pavilonů. Tato stavba prvního pavilonu dává naději, že zde vznikne architektonicky, provozně i stavebně důstojný architektonický celek odpovídající tradici hradecké architektury.

ZVLÁŠTNÍ CENA POROTY 2016

ELEKTRÁRNA MOSTEK	
Příhlašovatel	Stako společnost s ručením omezeným a JIKA-CZ s.r.o.
Projektant	JIKA-CZ s.r.o. a ILD CZ s.r.o.
Zhotovitel	Sdružení ILD CZ s.r.o. a Stako společnost s ručením omezeným
Investor	Mostek Energo s.r.o.



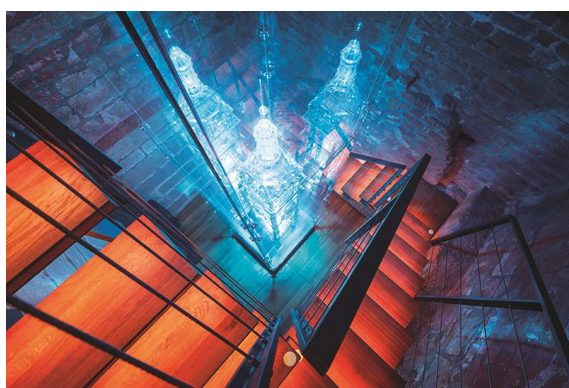
Elektrárna Mostek s vysokým komínem dříve patřila textilním závodům TIBA Dvůr Králové. Původně uhelná elektrárna – nyní stabilní energetický zdroj elektrické energie a tepla. Energie je vyráběna z obnovitelných zdrojů. Minimální odpad, minimální prašnost, minimální hluchnost, čisté ovzduší. Zemědělská biomasa se spaluje ve formě pelet, které vyrábí sama elektrárna – nová technologie byla vyrobena v České republice. Současní vlastníci elektrárny plánovali areál využívat i pro další inovativní

aktivity, ve kterých bude využito teplo a elektrická energie. Když ČEZ přestal odebírat z elektrárny Mostek energii, majitel se dostal do situace nejvyšší nouze a nastal čas vymyslet pro elektrárnu nové využití. Majitel zrekonstruoval vysloužilou přádelnu na prostornou halu se střechou, která tvoří inteligentní skleník se systémem automatického větrání, chlazení, topení, zastínění a zatemnění a s přebytečnou energií začal zde pěstovat řasy. Zní to podivně a neuvěřitelně, ale dnes tato výrobní řasa „vyrábí“ – příhodněji řečeno pěstuje ve velkém řasy a konečný „výrobek“ – „červený prášek“, pro výrobu kosmetiky a potravních doplňků vyváží do Severní Ameriky, do Evropy a Asie. Tato výrobní technologie je údajně jediná na světě.

Porota posoudila přihlášenou stavbu do soutěže Stavba roku 2016 – Elektrárnu Mostek. Ocenila výhodnost nové technologie, která byla vyrobena výhradně v České republice, a nápad soukromého investora.

ZVLÁŠTNÍ CENA POROTY 2016

REKONSTRUKCE BÍLÉ VĚŽE V HRADCI KRÁLOVÉ	
Přihlašovatel	Ing. arch. Jaromír Chmelík
Projektant	Zhotovitel dokumentace DNS, DUR, spolupráce na DPS, RDS, AD, dohled architekta: architekti chmelík & partneři, s.r.o. Zhotovitelé dokumentace DPS, RDS, AD: Arch.Design Project a.s.
Zhotovitel	Sdružení BAK – RenoArt Členové sdružení BAK stavební společnost, a.s. RenoArt s.r.o.
Investor	Statutární město Hradec Králové



V tomto ročníku Stavby roku královéhradeckého kraje 2016 jsou přihlášeny tři rekonstrukce památkových objektů. Vedle „KUKSU“ a Broumovského kláštera, také Bílá věž v Hradci Králové. Tři stavby s rozdílným pojetím rekonstrukce památkových objektů. Od důsledného zachování památkové hodnoty vč. zachování genia loci dané historické stavby, až k novějšímu pohledu na atmosféru památkového objektu.

Bílá věž – z let 1574 až 1581 je součástí seskupení historických budov, které vytváří atmosféru tohoto místa. Barokní kaple Sv. Bartoloměje, gotická katedrála Sv. Ducha a 72 m vysoká renesanční Bílá věž. Při velkých rekonstrukcích v poslední čtvrtině 20. století došlo k zásahům do hmotné podstaty této památky, které znamenaly na jedné straně statickou stabilizaci věže, na druhé však zásadní úbytek autentických detailů vč. narušení historických materiálů. Vznikl tak impuls k nové komplexní rekonstrukci objektu. Restaurátorským způsobem byly kompletně opraveny všechny poškozené části - kamenné pískovcové zdivo, kamenná okna, cihelné gotické zdivo, poškozené dřevěné konstrukce a další detaily. Na původní místo se podařilo vrátit historický hodinový stroj známého českého konstruktéra a hodináře Josefa Božka. K Bílé věži byl přistavěn nový vstup s informačním centrem, pokladnou a technickým zázemím. Do kamenného a cihelného zdiva je vetknuto nové ocelové schodiště – podesty a stupně z dubového dřeva. Po skončení rekonstrukčních prací byl do vyčištěného historického prostoru věže zabudován nový interiér za použití moderních prvků doby - barevné měnící se osvětlení, v 4.NP až 6.NP obíhá schodiště kolem interaktivního oboustranného panelu s audiovizuální technikou s hudebním a mluveným doprovodem. Každý stupeň schodiště je podsvícen LED páskem s barevným spektrem. Až poslední 2 patra jsou zachována v původním stavu. Atmosféra stavby z 16. století zmizela a byla nahrazena novou atmosférou soudobého výstavního prostoru.

Porota ocenila dlouholeté působení projektanta statiky Ing. Bohumila Ruska, který se v delším časovém horizontu (cca 50 let) aktivně zajímá o osud Bílé věže, o její stabilitu a záchranu. Porota ocenila, že se po dlouhé době podařilo Bílou věž zrekonstruovat komplexně a zachovat tuto památku pro budoucí generace. Porota ocenila že investor - Statutární město Hradec Králové věnoval této stavbě pozornost a finanční prostředky v pravý čas. Porota k interiéru věže si dovolila citovat Ludviga Mies van der Rohe – méně je někdy více.

STAVBA ROKU 2015

PŘÍSTAVBA, NÁSTAVBA BÝVALÉ CIHELNY SE SOUVISEJÍCÍMI STAVEBNÍMI ÚPRAVAMI, SPOJENÉ SE ZMĚNOU UŽÍVÁNÍ STAVBY NA MULTIFUNKČNÍ OBJEKT CENTRA VÝUKY VÝROBNÍCH POSTUPŮ, HRADEC KRÁLOVÉ SVOBODNÉ DVORY

Příhlašovatel	Centrum andragogiky, s. r. o.
Projektant	Ing. Václav Hlaváček, Studio acht, spol. s r.o.
Zhotovitel	BFK service a.s.
Investor	Centrum andragogiky, s. r. o.
Období realizace	04/2013 – 04/2014
Datum kolaudace	22. 4. 2014



Předmětem stavby je rekonstrukce části bývalé Komárkovi cihelny s novou nástavbou v obci Svobodné Dvory u Hradce Králové. Účel - školící aktivity investora - multifunkční objekt centra výuky výrobních postupů.

Část původního objektu cihelny z 19. století byla zrekonstruována tak, aby splňovala požadavky moderní výuky. Zachován a zrekonstruován byl také samostatně stojící komín cihelny.

Objekt původní cihelny byl doplněn o novou nástavbu z pohledového betonu s výrazným prosklením. Nově vzniklá stavba je vybavena učebnami, konferenčními a výukovými prostory.

Rekonstrukce a nástavba bývalé cihelny, spojení tradice a historie s moderností 21. století. Starobylost se má snoubit s modernou. Výzva pro architekty.

Určité rozpaky poroty – krásně zrekonstruovaná materiálově jednotná část staré cihelny a řešení nové dostavby s mnoha nesourodými materiály – cihla, sklo v hliníkových rámech, šedý pohledový beton, leštěný beton, keramické dlaždice, prkenná podlaha, černé dveře, sádkartón, YTONG, cihelné zdivo, dřevěný strop. Někdy kontrast jdoucí až do absurdna může nakonec působit harmonicky. To se zde povedlo jen částečně.

Porota ocenila zachování části bývalé cihelny a komínu, kvalitu stavebních prací a stavebních detailů, spokojenost veřejnosti. Architektura je především služba. Stavba tento účel splnila. Školící aktivity, výuka, konferenční prostory – tvorba nových pracovních míst, vzdělávání pro širokou veřejnost bez ohledu na věk. Pro Hradec Králové a Svobodné Dvory a také pro královéhradecký kraj velké plus. Financováno z vlastních zdrojů centra Andragogiky a ze zdrojů fondu EU.

STAVBA ROKU 2015

DIGITÁLNÍ PLANETÁRIUM V HRADCI KRÁLOVÉ

Příhlašovatel	FATO, A.S., člen holdingu FATO
Projektant	AKIA a.s., ARCHAPLAN s.r.o.
Zhotovitel	FATO, A.S., člen holdingu FATO
Investor	Královéhradecký kraj
Období realizace	1. 3. 2013 – 31. 7. 2014
Datum kolaudace	31. 7. 2014



Architektura nové budovy Digitálního planetária pracuje s nadčasovým designem a vytváří svébytný objekt. Přesto svým, pro planetária daným tvarem rotačního elipsoidu, tvarově zapadá do celkové koncepce areálu Hradecké hvězdárny. Zvolená materiálová kombinace monolitického betonu vstupní části a kovová kapotáž geoidu ve středně šedé barvě zvýrazňují čistotu tvarů.

Navržené materiály jsou v souladu s technicistním vzhledem budovy.

Kruhový sál o kapacitě 99 míst se stává středem kompozice a přispívá k jednoduché orientaci v dispozici budovy. Sférická plocha je tvořena perforovanými panely, které jsou bezešvé a s přesností na milimetr spojeny v kompaktní půlkulovou projekční plochu. Tuto technologii vyrábí a dodávají pouze dvě firmy na světě, obě z USA. Pětičlenný instalační tým přijel z Anglie. To vše vzniklo velkým úsilím a profesionalitou pracovníků hradecké hvězdárny.

Vybudováním objektu Digitálního planetária získalo krajské město Hradec Králové a pracovníci Hvězdárny ojedinělou možnost dalšího výzkumu kosmu, ale také jedinečnou možnost prezentace kosmické tematiky. Masivní zájem návštěvníků z celé republiky i z ciziny potvrzuje kvalitu záměru i celého díla.

Porotu zaujal a možno říci přímo ohromil výlet do kosmického prostoru. Dokonalá technika promítání, jediná v Evropě na sférickou projekční plochu pomocí pěti speciálních projektorů z obvodu sálu, slibuje návštěvníkům nevšední zážitek.

ČESTNÉ UZNÁNÍ 2015

NOVOSTAVBA RODINNÉHO DOMU VYSOKÁ NAD LABEM	
Příhlašovatel	Ing. arch. Zdeněk Karásek
Projektant	Ing. arch. Zdeněk Karásek
Zhotovitel	MK – STAV CZ s.r.o.
Investor	Soukromý investor
Období realizace	září 2013 – srpen 2014
Datum kolaudace	srpen 2014



Novostavba rodinného domu na svažitém terénu v obci Vysoká nad Labem na okraji novodobé zástavby izolovanými rodinnými domky.

Porota ocenila - zajímavé dispoziční řešení se čtyřramenným schodištěm s pěti podestami. Z každé podesty po překonání čtyř schodů je vstup do jedné části rodinného domu. Ze vstupní

podesty po překonání čtyř schodů je vstup do „dětského koutku“, z další podesty do ložnicové části, dále jídelní a kuchyňská část, z další podesty vstup do obývacího pokoje a nakonec střešní terasa. Vždy s výhledy – někdy do přírody, někdy na sousedův dům. Vyvrážený architektonický projev, kultivovaná barevnost v kombinaci bílých a světle šedých stěn s dřevěnými podlahami a schodištěm. Hmoty jednotlivých provozních celků se nad sebe

vrství v souladu s terénem. Po dokončení terénních úprav a zahrady se kvalita domku zvýší a bydlení dostane novou dimenzi.

Rozpaky poroty - dům není příliš v souladu s okolní ne příliš kvalitní sídlištní zástavbou. Svoji kvalitou a jinakostí zde vyniká a upozorňuje na sebe. Otázka jeli to dobře nebo špatně. Možná sólová poloha by tomuto domku prospěla. Nicméně stavět se dá tam, kde je možné se napojit na infrastrukturu a kde je možné koupit cenově dostupný pozemek.

ČESTNÉ UZNÁNÍ 2015

REVITALIZACE TOVÁRNY VERTEX NA CENTRUM CELOŽIVOTNÍHO VZDĚLÁVÁNÍ, BÝVALÁ TOVÁRNA VERTEX, WONKOVA ULICE, HRADEC KRÁLOVÉ	
Příhlašovatel	JIKA-CZ s.r.o., Hradec Králové
Projektant	JIKA-CZ s.r.o., Hradec Králové
Zhotovitel	S T A K O společnost s ručením omezeným, Hradec Králové
Investor	Statutární město Hradec Králové
Období realizace	02/2011 - 03/2012
Datum kolaudace	25. 5. 2012



Myšlenka revitalizovat původní továrnu Vertex vznikla v roce 2003, kdy Statutární město Hradec Králové oslovilo Akad. arch. Davida Vávru, aby zpracoval projekt na novou městskou knihovnu v Hradci Králové. Provoz byl zahájen v březnu roku 2013.

Při rekonstrukci stávající tovární budovy Vertexu architekt účelně využil halový prostor továrního interiéru s viditelnou konstrukcí monolitického železobetonového skeletu. Vstupní otevřený prostor, uprostřed s vertikální komunikací – s točitým schodištěm se zábradlím evokujícím hřbety knih a proskleným výtahem, usnadňuje orientaci v celém víceúčelovém prostoru. Vedle knihovny zde jsou výstavní sály, kavárna s čítárnou, učebny, kanceláře, šatny a technické provozy, na střeše odpočivná terasa. Vše dobře dostupné s dobrou orientací. To vše dalo objektu novou kvalitu, novou dimenzi a také nový název - Centrum celoživotního vzdělávání. Nová knihovna (5.600 m² proti původním 1.100 m²) sice ztratila „ducha a atmosféru“ bývalé městské knihovny, ale získala městu vedle nových prostor také moderní rozšířený knihovnický provoz. Pro město Hradec Králové a celý královéhradecký region zde vzniklo kvalitní, moderní společenské a kulturní středisko.

ZVLÁŠTNÍ CENA POROTY 2015

NÍZKOENERGETICKÝ DŮM ZILVAR, LODÍN - JANATOV	
Příhlašovatel	Mgr. arch. Gabriela Kaprálová
Projektant	Mgr. arch. Gabriela Kaprálová, Ing. Vítek Donát a Ing. arch. Peter Hričovec
Zhotovitel	Tesaři Osík (HSV), Martin Nosek (zakládání)
Investor	soukromá osoba
Období realizace	2012-2013
Datum kolaudace	23. 12. 2013



Experimentální nízkoenergetická dřevostavba domu Zilvar se nachází v okrajové části malé klidné osady Lodín Janatov, obklopené polem, loukami, lesy a je ideální pro relaxaci a odpočinek.

Zvědavost a očekávání porotců po zhlédnutí fotografií na

soutěžním panelu byla uspokojena až při prohlídce realizované stavby. Dům je řešen jako jeden obytný prostor s dvěma galeriemi a v maximální míře komunikuje se zahradou - takzvané bydlení v úrovni zahrady. Tato stavba asi neurčí směr vývoje bytové architektury, ale její originalita a nápaditost přináší do tohoto oboru nové inspirující myšlenky v detailu, v materiálové jednotě a hmotovém tvarování, že nemůže nechat nikoho na pochybách, že jde o ojedinělou a zdařilou architekturu. Promyšlené detaily v interiéru i na venkovní fasádě, například lehko posuvné stěny, velké prosklené plochy, způsob založení, účelně zborcená střecha s promyšlenými střešními spády, všudypřítomný stejný materiál – modřínové dřevo, to vše dělá tuto stavbu ojedinělou v dnešní produkci bytové výstavby. Po dokončení zahradních úprav se kvalita stavby ještě umocní. Porota stavbu velmi ocenila.

STAVBA ROKU 2014

ELADA

VÍCEÚČELOVÉ CENTRUM CÍRKVE BRATRSKÉ V BYSTRÉM

Příhlašovatel

Investor

Dodavatel

Projektant

Bittner architects s.r.o.

Sbor církve bratrské v Bystrém

Kerson s.r.o. Dobré

Bittner architects s.r.o. – Ing. arch. Klára Bittnerová a Ing. arch. Oldřich Bittner



Zděná budova jednoduchého tvaru s dřevěným strukturovaným horizontálním obkladem z modřínového dřeva vznikla na místě nejstarší modlitebny Církve bratrské v České republice. Objekt je rozdělen do dvou provozních celků. Modlitebny a mateřské školky. Tato multifunkční neustále využívaná budova slouží k bohoslužbám, koncertům, výstavám, přednáškám a společenským akcím. Mateřská školka s kuchyní, jídelnou a využívanou terasou vytváří v budově příjemné prostředí s atmosférou

dětského světa her.

Modlitební víceúčelový sál s podiem (150 – 200 míst) - akusticky dokonalý prostor. O tom se porota přesvědčila, když pan farář zahrál nejprve na kytaru a potom na klavír. Velký sál je možno zvětšovat, propojovat s okolními prostory, se vstupní halou, klubovnou, jídelnou a okolní zahradou. Jednoduchost, bílá barevnost stěn, stropů i světle šedé až bílé podlahy – s nadsázkou možno říci – symfonie bílých barev. Mateřská školka v církevní budově dodává objektu radostnou atmosféru. Dětský nábytek školky je navržen atypicky, účelně a s výraznou barevností. Multifunkční, neustále využívaná budova zvýšila úroveň vybavenosti nejen malé podhorské vesnice, ale celého blízkého okolí. A to vše z příspěvků obyvatel

obce, bez podpory státu nebo EU, což je úctyhodné a dává to krásný příklad dnešní společenské atmosféře.

Investiční náklady – 20,7 mil. Kč.

Porotu zaujala jednoduchost řešení, dispoziční provázanost jednotlivých prostor, střízlivá barevnost interiéru. Snad jen venkovní šedá barva omítky přízemí mohla čistotu bílé barevnosti zachovat.

U této stavby se dá plně hovořit o tom, že architektura je služba.

STAVBA ROKU 2014

KRKONOŠSKÉ CENTRUM ENVIRONMENTÁLNÍHO VZDĚLÁVÁNÍ VE VRCHLABÍ VEŘEJNOST PRO TUTO STAVBU VYBRALA JMÉNO KRTEK

Příhlašovatel	Správa Krkonošského národního parku
Investor	Správa Krkonošského národního parku
Dodavatel	Metrostav
Projektant	Petr Hájek ARCHITEKTI s.r.o.



V městě Vrchlabí vzniklo unikátní architektonické dílo.

Netradičně navržená budova je z větší části ukryta pod zemí. Tvar střechy byl odvozen z krajiny Krkonoš, jak je uvedeno v textové části projektu. V památkově chráněném území zámeckého parku, tato „terénní vlna“ pokrytá kobercem horských rozchodníků z pohledu od renesančního zámku částečně zakrývá budovu Správy KRNAP, která v parku nedělala velkou parádu a její uměnění jí prospívá. Základní

myšlenkou ředitelství Správy KRNAP, hlavního iniciátora stavby je „s veřejností si o přírodě povídat a vysvětlovat jak ochránit přírodní bohatství Krkonoš“. KRTEK, jak stavbu pojmenovala veřejnost je využíván občany všech věkových skupin od předškoláků až po důchodce.

Ve vzniklém meziprostoru mezi budovou Správy KRNAP a novým objektem – KCEV vzniklo malé nádvoří se vstupy do obou objektů. Za celoprosklenou fasádou je vstupní hala se schodištěm a se vstupy do všech místností. Do knihovny, učebny, laboratoře, galerie, posluchárny s překladatelskou kabinou a místností techniků, do toalet a do garáže. Posluchárna – přednáškový stupňovitý sál pro 76 sedících posluchačů se špičkovou audiovizuální technikou může sloužit jako kinosál nebo aula pro videokonference. Místnost učebny (pro 30 studentů) je spojená s knihovnou a laboratoří se dvěma pracovními stoly s mikroskopy (pro 16 osob). Největší prostor je garáž s možností využívání pro výstavy. Kromě obdélníkového půdorysu přednáškového sálu s pravými úhly mají ostatní místnosti nepravidelný trojúhelníkový nebo lichoběžníkový půdorys. Místnosti je možné propojovat. Mezi posluchárnou a učebnou s laboratoří je trojúhelníková místnost galerie.

Souznění dvou materiálů – tak by se s nadsázkou dal okomentovat interiér tohoto objektu. Odbedněná pohledová drsná betonová skořepina stropu zobrazující horizonty krkonošských pohoří a bezsukové borové dřevo na obkladech stěn, podlahách, nábytku. Kombinace těchto dvou materiálů nás provází celou stavbou, kromě garáže, kde je dřevo nahrazeno nerezovou ocelí. Unikátní izolace stropní konstrukce – foliová technologie DualDec umožňuje provést kontrolu těsnosti izolací a případnou opravu střechy nedestruktivní metodou.

Investiční náklady – 68,5 mil. Kč bez DPH – z 85% hrazeno z Evropského fondu pro regionální rozvoj a z 5% nákladů příspěvek státu a 10 % Správa KRNP.

Porota ocenila vyzrálý architektonický projev, netradiční přístup k řešení, použité materiály a možnost využití objektu pro všechny věkové skupiny obyvatel. I zde by se dalo použít stále častěji opakované – **architektura je služba**. A když se dostane do harmonie s estetikou a krásou prostoru vzniká unikátní architektonické dílo. A tím tato stavba je.

ČESTNÉ UZNÁNÍ 2014

REKONSTRUKCE A DOSTAVBA OBJEKTU SPOLEČNOSTI LEVEL V NÁCHODĚ

Příhlašovatel	Atelier Atip, a.s. Trutnov
Investor	LEVEL s.r.o.
Dodavatel	Matex Hradec Králové
Projektant	Atelier Atip, a.s – Ing. arch. Martin Vokatý – Ing. Vladimír Vokatý



Na malém úzkém obdélníkovém prostoru z jedné strany omezeném frekventovanou komunikací, z druhé strany prudkým svahem a na takto sevřeném prostoru navrhnout nové vstupní a administrativní prostory, zrekonstruovat stávající objekt firmy, umístit zde parkoviště, přeložit parovod a vyhnout se dalším nástrahám terénu je pro architekta složitý úkol.

Nosným programem společnosti LEVEL jsou moderní technologie. A možná proto zvolil projektant moderní řešení.

V návaznosti na stávající tradičně zděný zrekonstruovaný objekt navrhl architekt moderní prosklený vstupní kubus pokračující třetím podlažím na střeše stávajícího objektu. Vznikly zde dvě vzájemně se překrývající hmoty v materiálové rozdílnosti, chcete-li v materiálovém kontrastu. Zděná bíle omítnutá stavba a přístavba ze skla a oceli vytváří kupodivu jednotný, možno říci harmonický celek. Harmonie v rozdílnosti. Obě stavby se vzájemně doplňují dispozičně i proporčně.

První nadzemní podlaží - nový vstupní prostor, vertikální komunikace, sklady, dílny. Druhé nadzemní podlaží – kanceláře se zázemím. Třetí nadzemní podlaží - vedení společnosti, zasedací místnost, kanceláře.

Část střechy stávajícího „bílého“ zděného objektu je využita pro terasu s možností relaxace pro zaměstnance. Bílý objekt „v malém provedení“ je navržen před zasklenou fasádou vstupního kubusu jako dobrý vtíp zjemňující prosklenou polostrukturální strohost fasády.

Šedobílý interiér poněkud strohý, ale účelný doplňuje atmosféru celé stavby.

Spokojenost uživatelů, přístup projektantů i zadavatele, industriální charakter stavby, osazení do terénu s opěrnými železobetonovými zdmi, strohost ale účelnost, jednoduchost, dispoziční přehlednost – to vše oslovilo porotu, která rozhodla udělit stavbě čestné uznání. Investiční náklady – 26 mil. Kč – 60% hrazeno z fondů EÚ.

ČESTNÉ UZNÁNÍ 2014

ROZHLEDNA MILÍŘ - VYSOKÁ NAD LABEM

Příhlašovatel	Obec Vysoká nad Labem – starosta Obce Ing. Jiří Horák
Investor	Obec Vysoká nad Labem s partnerem projektu – Sdružením pro obnovu rozhledny na Milíři o.s.
Dodavatel	INGBAU CZ s.r.o. Pardubice
Projektant	ARCHAPLAN s.r.o. Hradec Králové – projektant Ing. Robert Prix



Rozhledna Milíř je postavena na nejvyšším bodě kopce Milíř nad obcí Vysoká nad Labem v nadmořské výšce 284,5 metrů. Původní historická dřevěná rozhledna zde stála až do roku 1948.

Nová moderní rozhledna zde stojí od roku 2013. Tato trojboká stavba postavená ze dřeva, oceli a litého betonu je dle průvodní zprávy jediná svého druhu v České republice. Výška rozhledny je 32 m, vyhlídková plošina je ve výšce 27 metrů. Na 2,5 metrů silnou základovou desku, která slouží jako protizávaží, bylo spotřebováno 300 tun betonu a 7 tun oceli. V patě rozhledny je 100 tunový „Domeček“, z litého betonu, který zpevňuje celou stavbu.

Základní konstrukci tvoří tři nosné sloupy z lepeného soustruženého dřeva, každý sloup o průměru 40 cm. Sloupy jsou skládány z 6ti metrových dílů spojených do ocelové konstrukce

schodiště se 144ti schody.

Nová rozhledna se stala vyhledávanou turistickou atrakcí díky své poloze mezi Hradcem Králové a Pardubicemi s výhledy do polabské nížiny, na panoramata Krkonoš a Orlických hor.

Porota ocenila moderní statické řešení konstrukce rozhledny s použitím tří vzájemně propojených dřevěných lepených sloupů. Odvážná koncepce, použitý materiál, ale také úsilí a vytrvalost občanů Obce Vysoká nad Labem a hlavně starosty obce přispěly k tomu, že se dílo podařilo.

Náklady na zhotovení nadzemní části stavby - 3,7 mil. Kč bez DPH. Stavba byla postavena za finančního příspěví Královéhradeckého kraje, Statutárního města Hradce Králové a Evropského zemědělského fondu pro rozvoj venkova.

ZVLÁŠTNÍ CENA POROTY 2014

BIKE TOWER BEZPEČNÉ PARKOVÁNÍ JÍZDNÍCH KOL V HRADCI KRÁLOVÉ

Příhlašovatel	Systematica s.r.o.
Investor	Systematica s.r.o.
Dodavatel	Systematica s.r.o.- Rudolf Bernart
Projektant	Ing. Boris Fukátko



Unikátní patentově chráněný plně automatický samoobslužný systém pro parkování jízdních kol - úschovna kol v bezpečnostním monitorovacím systému, suchém a pojištěném prostředí.

Pravidelný dvanáctistěn ze skla a oceli, 12 metrů vysoký, uložený na betonové základové desce. Na čelní stěně skleněno-ocelové stavby je zákaznický modul - výdej a příjem se zabudovaným platebním a

přístupovým terminálem jízdních kol s informační obrazovkou. Celý proces ukládání kol je monitorován kamerami a archivován a propojen s Policií české republiky. Vnitřní prostor – systém zakladačů kol je řízen průmyslovými počítači. Cyklista zavede přední kolo do otevřené štěrbiny a v přístupovém terminálu zmáčkne zelené tlačítko a Vaše kolo putuje na určené místo. Vydané potvrzení použijete při zpětném výdeji jízdního kola, které k Vám doputuje za 30 vteřin po vhození 5tikorunové mince do mincovníku. 116 bicyklů na ploše 54 m² zabezpečených proti krádeži. Jednoduché zařízení pochopitelné i pro technické antitalenty.

Autorem myšlenky je pan Rudolf Bernart, který se spolupracovníky – s Ing. Borisem Fukátkem a Ing. Jiřím Hákem založili firmu Systematica, s.r.o. a celou stavbu zrealizovali z vlastních zdrojů. Základní inspirace byla na Tchaj-wanu při dovolené. Pan Bernart zde viděl věž ověšenou bicykly, ale bez automatiky. A nápad byl na světě. Výsledkem je Unikátní patentově chráněný plně automatický systém pro parkování jízdních kol v Hradci Králové na Riegrově náměstí v blízkosti Hlavního nádraží. Hradecká věž na kola je první v republice. A poptávka je opravdu zajímavá. Plzeň, Pardubice, Praha a další česká města, ale také Německo, Francie a také Brazílie – dvě věže pro letní olympijské hry 2016 v Riu de Janeiro. A to je hezká vizitka nejen pro pana Rudolfa Bernarta a jeho spolupracovníky ale také pro Českou republiku.

Porota udělila této stavbě jednohlasně zvláštní cenu poroty.

KATEGORIE DOMY PRO BYDLENÍ STAVBA ROKU 2013

RODINNÝ DŮM 1601 NOVÉ MĚSTO NAD METUJÍ	
Příhlašovatel	Autorizovaný architekt ing. Lubomír Dědek
Projektant	Autorizovaný architekt ing. Lubomír Dědek
Zhotovitel	ATELIER DĚDEK s.r.o.
Investor	Manželé Maixnerovi



Jednogeneační rodinný dům pro čtyřčlennou rodinu se nachází v Novém Městě nad Metují na jihozápadním svahu sídliště rodinných domků Na Františku mezi stávající zástavbou. Svým umístěním navazuje na ustupující uliční čáru budov stojících níže v ulici. Dům má plochou střechu a výškově je členěn na dvě hmoty. První kvádr je dvoupodlažní, druhý má pouze jedno podlaží. To je výškově osazeno na úroveň mezipatra prvního kvádru.

KATEGORIE DOPRAVNÍ STAVBY STAVBA ROKU 2013

LÁVKA PRO PĚŠÍ A CYKLISTY PŘES ORLICI U ZIMNÍHO STADIÓNU (LOKALITA – MĚSTO HRADEC KRÁLOVÉ)	
Příhlašovatel	M – SILNICE a.s., Pardubice
Projektant	TRANSCONSULT s.r.o., Hradec Králové a Baum & Baroš Architekten (Prof. Ing. arch. Mirko Baum, SRN a Ing. arch. David Baroš, Aachen, SRN)
Zhotovitel	Sdružení M - SILNICE / Held & Francke - Lávka přes Orlici, vedoucí sdružení M - SILNICE a.s. Pardubice
Investor	Statutární město Hradec Králové



Předmětem stavby „Lávka pro pěší a cyklisty přes Orlici“ byla výstavba nového úseku cyklostezky a chodníku od zimního stadionu přes řeku Orlici a dále mezi Univerzitou Hradec Králové a Studijní a vědeckou knihovnou až k Hradecké ulici. Mostní lávka vychází z architektonické studie. Jedná se o vzpínadlovou konstrukci o jednom poli s mostovkou z ocelových roštů. Tři vzpínadlové nosníky jsou spojeny příčníky, hlavním nosným prvkem mostovky jsou širokopřířubové válcované nosníky.

KATEGORIE STAVBY OBČANSKÉ VYBAVENOSTI STAVBA ROKU 2013

REKONSTRUKCE A PŘÍSTAVBA DOMU č.p. 34 „U ŠPULÁKŮ“	
Příhlašovatel	FATO a.s., člen holdingu FATO
Projektant	Ing. arch. Šantavý Tomáš
Zhotovitel	FATO a.s., člen holdingu FATO
Investor	Statutární město Hradec Králové



Dům č. p. 34 na Velkém náměstí v Hradci Králové je kulturní nemovitou památkou zapsanou v Ústředním seznamu kulturních památek ČR (pod číslem rejstříku 31316/6-380). Je znám pod názvem U Špuláků nebo Na schůdkách.

Dům č. p. 34 je považován za nejkrásnější barokní světskou stavbu města. Je v pohledově mimořádně exponované pozici na hlavním náměstí mezi biskupským palácem a bývalou jezuitskou kolejí s kostelem Panny Marie. Do průchodu mezi ním a biskupskou rezidencí ústí klasicistní schodiště Bono Publico, spojující historické jádro města s prostorem před kasárnami.

ČESTNÉ UZNÁNÍ 2013

RETENČNÍ STOKA DN 2200 V UL. DVORSKÁ, HRADEC KRÁLOVÉ	
Příhlašovatel	STAVOKA Hradec Králové, a. s., Veverkova 1343, 500 02 Hradec Králové
Projektant	P-AQUA s. r. o., Jižní 870, 500 03 Hradec Králové
Zhotovitel	STAVOKA Hradec Králové, a. s., Veverkova 1343, 500 02 Hradec Králové
Investor	Vodovody a kanalizace Hradec Králové a.s., Víta Nejedlého 893, 500 03 Hradec Králové



Na základě objednávky investora bylo zpracováno řešení problém vzduť vod v kanalizační síti v části ulice Dvorské a vyplavování sklepních prostor v okolní zástavbě.

V rámci stavby byla provedena retenční stoka z železobetonových trub DN 2200

s čedičovou výstelkou 180° v délce 118 m. Po obou stranách retenční stoky byly vybudovány dvě stoky o DN 250 z ULTRA RIB II v celkové délce 176 m. Do těchto stok byly zaústěny veškeré domovní přípojky z přilehlých nemovitostí. Přípojky od uličních vpustí byly zaústěny přímo do retenční stoky. Stávající kanalizace DN 1000 je do retenční stoky napojena v křižovatce ulic Dvorská a Františka Tichého přes nátokovou šachtu B 304 se skluzem.

Současně proběhla rekonstrukce stávajícího sběrače v ulici Zahrádkářská v délce 93,5 m. Byl zvětšen profil z původních DN 1200 na DN 1600 z železobetonových trub s čedičovou výstelkou 180°. Do nově vybudovaného sběrače byly přepojeny všechny kanalizační přípojky od přilehlých nemovitostí a uličních vpustí. Na tomto úseku byly vybudovány tři monolitické kanalizační šachty ČZ1, ČZ2 a B 911, která byla navržena jako kanalizační šachta spojná.

Do spojně šachty B911 na sběrači DN 1600 je zaústěna retenční stoka DN 2200, dvě podélné stoky DN 250 a stoka DN 600 z východní části ulice Dvorské. V této šachtě bylo osazeno kanalizační šoupě DN 600 pro regulaci odtoku z retenční stoky do kanalizace.

ČESTNÉ UZNÁNÍ 2013

SPORHOTEL DAVÍDEK, TRUTNOV	
Příhlašovatel	ATIP, a.s. 541 03 Trutnov
Projektant	ATIP, a.s.
Zhotovitel	BAK, a.s.
Investor	DAVÍDEK s.r.o.



Sporthotel Davídek je stavbou soukromého investora realizovanou z části z prostředků Evropské unie. Jedná se o stavbu hotelu s multifunkčním sportovně relaxačním charakterem. Areál se nachází v Trutnově, části Horní Staré Město. Součástí areálu je objekt hotelu, vnější sportovní hřiště a parking. V přízemí objektu je hotelová recepce, restaurace a sportovně relaxační část se šatnami pro wellness, squashové a tenisové kurty. Na východní straně objektu je sportovní bar, který je opticky i provozně propojen s venkovními a na zimu krytými tenisovými kurty s venkovní terasou obsluhovanou z baru. Sportovní bar má svůj vlastní vstup. Interiér této části je tematicky laděn do motivů z tenisového prostředí. Je zde také herna dětí. Výčet sportovních aktivit završuje fitness tělocvična. Hotelová část je dvoupodlažní. Ve druhém podlaží je 19 dvoulůžkových pokojů, apartmán, kongresové centrum s variabilním řešením prostoru. Ve třetím podlaží je 15 dvoulůžkových pokojů, jeden jednolůžkový pokoj a apartmán. Hotel je kategorie First Class ****. Architektura objektu vypovídá svojí kompozicí dvou hranolů s přesazenou hotelovou částí o funkci sportovně rehabilitační a ubytovací. Stavba je ze železobetonového skeletu s opláštěním z titanzinku, cembonitu a alucobondových panelů.

ČESTNÉ UZNÁNÍ 2013

NEUROLOGICKÁ KLINIKA FAKULTNÍ NEMOCNICE HRADEC KRÁLOVÉ	
Příhlašovatel	Atelier H1 & Atelier Hájek, s.r.o.
Projektant	Atelier H1 & Atelier Hájek, s.r.o.
Zhotovitel	VW WACHAL a. s.
Investor	Fakultní nemocnice Hradec Králové



Rekonstruovaný pavilon je součástí areálu FN. Budova pochází z 30. let 20. století s pozdější přístavbou. Objekt půdorysného tvaru T má tři nadzemní a jedno podzemní podlaží. V rámci úprav bylo přistaveno technické zázemí, nadzemní koridor spojující pavilon s gerontometabolickou klinikou, vybudován nový výtah a venkovní schodiště přes všechna čtyři podlaží objektu. Suterén je využit jako technické zázemí objektu a šatny personálu. Nadzemní podlaží objektu jsou využita pro běžné potřeby kliniky jako lůžkové prostory, prostory vyšetřoven, přípraven, JIP, zákrokový sálek, apod.

STAVBA ROKU 2012

NOVOSTAVBA DOMOVA DŮCHODCŮ – ALBRECHTICE NAD ORLICÍ	
Příhlašovatel	INS spol. s r.o. projektový a inženýrský atelier
Projektant	INS spol. s r.o. projektový a inženýrský atelier
Zhotovitel	KOBLA a.s.
Investor	Královéhradecký kraj



Tato dostavba domova důchodců je rozdělena do tří samostatných dvoupodlažních objektů vzájemně propojených uzavřeným koridorem a zimními zahradami. Stávající stav domova důchodců se tak zvětšil o 24 kvalitně řešených lůžek.

Na této stavbě porota vyhodnotila akceptování současného trendu vývoje architektury ve smyslu „architektura je služba!“ Architekt Milan Weiner z INS Náchod tuto myšlenku přijal a realizoval.

Tři ubytovací segmenty, každý pro 8 klientů (4 ložnice po 2 lůžkách) jsou propojeny v přízemí uzavřenou chodbou, umožňující bezpečný pohyb pacientů. Je zde pro daný účel do důsledků provozních, lékařských i lidských promyšlená dispozice.

Záměrem bylo vybudovat bydlení domácího typu pro klienty trpící Alzheimerovou chorobou. Na úspěšné realizaci tohoto záměru je znát spolupráce objednatele, uživatele a architekta. Podařilo se vytvořit pro klienty důstojné a bezpečné prostředí podporující udržení kvality jejich života a rozvíjející možnost alternativní komunikace a udržující vzájemný kontakt po co nejdéle dobu. Je zde poskytována zcela specifická, profesionální péče. Dílny navazující na obývací a jídelní prostory s osvětlenými atrií, příjemné ubytovací zařízení dělené do tří buněk po osmi klientech, lidské měřítko - to jsou spolu s podávanou péčí hodnoty tohoto zařízení. Hlavní spojovací chodba, relaxační místnosti s možností potkávat se, s možností zdravotní bezpečné pěší turistiky, a to vše prosklenými stěnami spojeno s veřejným prostorem.

Architekt upřednostnil účel objektu před svojí architektonickou prezentací, a přitom dosáhl ekonomickými prostředky maximum. Atmosféra vnitřních prostor je příjemná,

nabízí různé možnosti zdravotní relaxace.

To vše hodnotila porota kladně.

Jediná připomínka byla k barevnému řešení čelních fasád druhých podlaží ubytovacích jednotek, které mohlo být decentnější a barevně střídmější.

Závěr poroty po zhlédnutí všech 11 přihlášených staveb byl jednoznačný – této realizaci udělit hlavní cenu!

ČESTNÉ UZNÁNÍ 2012

BOROMEUM RESIDENCE, HRADEC KRÁLOVÉ	
Přihlašovatel	Špitálská s.r.o. (Investor a majitel nemovitosti)
Projektant	Ing. Arch. Vladimír Smilnický, ing. Klára Neumeisterová, Ing. Hynek Stiehl Ing. Arch. Robert Chládek, ing. Petr Michalík
Zhotovitel	Špitálská s.r.o. Stavba byla projektově řízena investorem a pro jednotlivé projektové a stavební práce byly nasmlouvány samostatné realizační firmy.
Investor	Špitálská s.r.o.



Boromeum rezidence je významná nemovitost v historickém centru Hradce Králové zapsaná v seznamu kulturních památek. Původní Boromeum prošlo stoletou historií, kdy původní využití bylo pro ubytování studentů církevního gymnázia. Později dům vlastnila c.k. Pošta a proto je znám jako „Stará pošta“, která sídlila v přízemí. Nadzemní patra byla využita jako kanceláře a byty.

V roce 2004 byl objekt zakoupen soukromou společností z majetku města Hradec Králové. Od té doby se postupně provádí rekonstrukce této budovy až po dnešní stav, kdy je zde situováno 40 moderně zařízených apartmánů.

Na budově se vystřídala řada projektantů a dodavatelů a dopadla dobře jenom proto, že majitel byl v denním kontaktu se stavbou a řadu věcí si zařizoval svépomocí. Tím byla zároveň pohlídána kvalita prováděných prací.

Porota ocenila hlavně zachování památkově chráněného objektu včetně památkových zachovaných a restaurovaných prvků a detailů.

Řešení ubytovacích prostor je moderní, nikoliv však módní, což občas investory svádí při současné nabídce designérských produkcí. Rekonstrukce se úspěšně dokončuje a tak v centru města vzniká velký blok příkladně ošetřené kvalitní architektury.

ČESTNÉ UZNÁNÍ 2012

PŘÍSTAVBA VÝVOJOVÉHO CENTRA HST TECHNOLOGIC s.r.o. VRCHLABÍ	
Přihlašovatel	Stavební společnost s.r.o. Hostinné
Projektant	Ing. arch. Libor Toman
Zhotovitel	Stavební společnost s.r.o. Hostinné
Investor	HST Technologic s.r.o. Vrchlábí



Budova přístavby je situována do samého centra města Vrchlabí a navazuje na stávající historický objekt konírny bývalého zámeckého areálu. Bývalá konírna již byla v majetku firmy a sloužila jako administrativní centrum. Úkolem architekta Libora Tomana bylo umístit zde výrobní a vývojovou dílnu zároveň s obchodním vedením a to vše do prostoru, který měl evokovat nové náměstíčko v návaznosti na stávající historické dřevěnice.

Budova vývojového centra je pojata architektonicky odvážným konceptem. Dispozice je komponována do tří trojúhelníkových segmentů, čímž architekt kopíroval dané, do trojúhelníku se zužující místo pro tuto výstavbu. Do takto členěné budovy se podařilo umístit vývojové centrum s logikou všech návazností výzkumu i poloprovozu pro výrobu prototypů. Vše s logikou a promyšleností vycházející ze spolupráce objednatele znalého provozních návazností a architekta s odvážnou prostorovou vizí pro daný účel stavby. Střešní osvětlení dodává nepravidelným místnostem tu správnou atmosféru k charakteru této stavby. Stavba tak přes svůj v podstatě výrobní charakter dobře zapadla do tohoto historického prostředí a aspirovala na velmi dobré hodnocení. Celou dosti složitou a konstrukčně bohatou stavbu zvládla dodavatelská firma Stavební společnost s.r.o. Hostinné k plné spokojenosti investora.

Škoda jen, že architekt nemohl tuto stavbu „dotáhnout“ až do konce. Na interiéru stavby, hlavně veřejných prostor, se již nepodílel a je to ke škodě věci znát. Modernost odvážného konceptu se v interiéru rozměnila do módních interiérových a designérských prvků a utopila se v různorodosti použitých materiálů. Výslednému dojmu tak bylo bohužel ublíženo.

Přes tyto výhrady porota ocenila projekt jako prostorově, hmotově i architektonicky nejzajímavější.

ČESTNÉ UZNÁNÍ 2012

REKONSTRUKCE ZIMNÍHO STADIONU V JIČÍNĚ	
Příhlašovatel	VCES a.s., Město Jičín
Projektant	B. B. D., s.r.o. – Ing. Pavel Bejček
Spolupráce na projektu	Město Jičín – Ing. arch. Radek Jiránek
Architekt	BFB studio s.r.o. – Ing. arch. Miloš Mlejnek
Zhotovitel	VCES a.s.
Investor	Město Jičín



Nad stávající plochou zimního stadionu byla navržena nová hala, která dle vyjádření tvůrců připomíná obrácenou loď. Stavba tak neohrožuje pohledově cenné panorama historického centra města, avšak plně zapadá do místní lokality s výrazným prvkem hráze rybníka Kníže. Stavba slouží hokejovému oddílu, neregistrovaným, školám a občanům pro veřejné bruslení. V létě se uvažuje tenis, hokejbal, eventuálně kulturně-společenské akce.

Porotu zaujala hlavně dřevěná konstrukce zastřešení stadionu z dřevěných lepených vazníků, které se uplatňují v prostoru interiéru haly a které dodávají stavbě zimního stadionu „severskou atmosféru“. Architekt Mlejnek spolu s inženýrem Bejčkem prostor koncipovali tak,

že je střecha směrem k Cidlině stažena až k terénu a naopak směrem k městu má otevřená nároží do výše cca 4m. Tyto otevřené části jsou zajímavé, ale pro danou funkci objektu – zimní stadion s diváky – problematické. Již první sezona vzbudila kritiku tohoto řešení zvláště u krajních řad tribuny pro diváky, a proto se uvažuje o dodatečném uzavření.

Navazující prostory šaten a restaurace s celoročním provozem jsou navázány přímou lávkou na hráz rybníka Kníže. Otevřená prosklená terasa do stadionu je jistě divácky přívětivá, na druhou stranu k rybníku je terasa vzdušná pro letní provoz.

Tyto bezprostředně na halu navazující prostory jsou v jiné koncepci a netvoří s halou harmonický celek. Na jedné straně technické zázemí – krychlová stavba v bílé omítce a na straně druhé cihelný kvádr se šatnami a restaurací s dřevěným obložením fasády a s nepřesvědčivým dispozičním řešením.

Stavba tak nepůsobí jako architektonický celek.

Porota však chápe, že stavba vzniká postupně dle možností investora v průběhu několika let.

Dodavatel dřevěné konstrukce – firma Kasper a zhotovitel celé stavby VCES a.s. odvedli kvalitní dílo, které si zaslouží ocenění.

STAVBA ROKU 2011

SPOLEČENSKÉ CENTRUM TRUTNOVSKA PRO KULTURU A VOLNÝ ČAS	
Příhlašovatel	BAK stavební společnost, a.s., Vodní 177, 541 01 Trutnov
Autor architektonického návrhu a projektu	AG Studio a.s., Za Strahovem 19, 169 00 Praha 6
Zhotovitel	BAK stavební společnost, a.s., Vodní 177, 541 01 Trutnov
Investor	Město Trutnov, Slovanské náměstí 165, 541 01 Trutnov 1



Společenské centrum Trutnovska pro kulturu a volný čas představuje jedno z nejmodernějších kulturních prostorů v České republice. Od září roku 2010, kdy bylo slavnostně otevřeno, se zde pořádají klasická i alternativní divadelní představení, koncerty širokého žánrového rozpětí, plesy, kongresy a další kulturní a společenské akce.

Budova s jedním podzemním podlažím o ploše 67,80 x 69,90 m a třemi nadzemními podlažními o ploše 30,6 x 48,6 m v sobě skrývá sál, obslužné prostory, kavárnu, bar, též podzemní parkoviště pro 81 osobních aut.

Sál kromě klasického divadla a kukátkové scény pro 391 diváků nabízí arénu pro 589 diváků.

STAVBA ROKU 2011

12 ATRIOVÝCH ŘADOVÝCH RODINNÝCH DOMKŮ KVASINY JIH ZÁMECKÁ	
Příhlašovatel	DEKO TRADE s.r.o. Dandova 2592/4, Praha 9 Horní Počernice
Projektant	Akad. arch. Karel Rulík, Ing. arch. Oldřich Semrád, Ing. Vlastimil Skála, spolupráce Bc. Ladislav Tuček
Zhotovitel	Firma Laguna Solnice, Vašátkova 45, 517 01 Solnice
Investor	Filip Nosek – firma DEKO TRADE s.r.o. Dandova 2592/4, Praha 9 Horní Počernice



Šest domků orientovaných k jihovýchodu a šest domků orientovaných k severozápadu jsou atriové řadové domky. Domky mají dvě nadzemní podlaží a jsou nepodsklepené. Přizemí – vstupní část (zádveří), obývací prostor s kuchyňským koutem a sociálním zařízením je prosklením otevřen do atria. Vedle vstupu garáží. Z obývacího prostoru vede schodiště do patra. Patro – schodišťový prostor, 3 ložnice, sociální zařízení. Okna ložnic jsou orientována do atria s výhledem do krajiny.

ČESTNÉ UZNÁNÍ 2011

DIVADLO DRAK V AREÁLU TEREZIÁNSKÝ DVŮR HRADEC KRÁLOVÉ	
Přihlašovatel	STAKO společnost s ručením omezeným, Hradec Králové, Bieblova 782, 500 03 Hradec Králové
Projektant	Hradecká projekční a developerská kancelář s.r.o., Přemyslova 125, 500 08 Hradec Králové
Autoři architektonického návrhu	Akad. arch. Karel Albrecht, Ing. arch. Lukáš Obršál
Zhotovitel	STAKO společnost s ručením omezeným, Hradec Králové, Bieblova 782, 500 03 Hradec Králové
Investor	STAKO společnost s ručením omezeným, Hradec Králové, Bieblova 782, 500 03 Hradec Králové



Součástí nově zrekonstruovaného komplexu TEREZIÁNSKÝ DVŮR v centru Hradce Králové je i provozní budova divadla DRAK s Labyrintem. Vzniklo zde unikátní dvoupodlažní bludiště loutek, kreativní dílny, zázemí pro sklady, depozitáře a zkušebny. Nová provozní budova bude propojena se stávající budovou divadla DRAK spojovacím krčkem v prvním podlaží. Návštěvníci zde mohou najít celé scény používané během

divadelních představení. Speciální otevírací jeviště směrem do parku bude využitelné jako případná další scéna.

ČESTNÉ UZNÁNÍ 2011

OBYTNÝ SOUBOR „ZA TERRONICEM“ V HRADCI KRÁLOVÉ STAVBA BYTOVÉHO DOMU A A B	
Přihlašovatel	STAKO společnost s ručením omezeným, Hradec Králové, Bieblova 782, 500 03 Hradec Králové
Projektant	Hradecká projekční a developerská kancelář s.r.o., Přemyslova 125, 500 08 Hradec Králové
Autoři architektonického návrhu	Akad. arch. Karel Albrecht, Ing. arch. Pavel Doležal
Zhotovitel	STAKO společnost s ručením omezeným, Hradec Králové, Bieblova 782, 500 03 Hradec Králové
Investor	STAKO společnost s ručením omezeným, Hradec Králové, Bieblova 782, 500 03 Hradec Králové



Bytové domy A a B se nachází v lokalitě Třebeš, která je dlouhodobě považována za jedno z nejlepších míst k bydlení v Hradci Králové. Nabízí klidné prostředí s plnou občansko-sociální vybaveností v blízkém okolí. Výhodou je rovněž malá vzdálenost od centra, které je odtud snadno dosažitelné i městskou hromadnou dopravou. Město Hradec Králové se rozhodlo využít tento soubor dvou bytových domů jako startovací bydlení pro mladé obyvatele města.

ČESTNÉ UZNÁNÍ 2011

OBNOVA MĚSTSKÉ PAMÁTKOVÉ REZERVACE V JIČINĚ

Přihlašovatel	Silnice Jičín a.s., Hradecká 415, 506 33 Jičín
Projektanti	Projektservis Jičín s.r.o., autorizovaná projekční kancelář dopravních staveb a inženýrských konstrukcí, Jarošovská 291, 506 01 Jičín – Ing. Vladimír Janda Ateliér zahradní a krajinářské architektury – Ing. Zdeněk Sendler, Wanklova 6, 602 00 Brno Ing. Jiří Starý, Projektová kancelář, Malé náměstí 110, 500 01 Hradec Králové
Zhotovitel	Silnice Jičín a.s., Hradecká 415, 506 33 Jičín
Investor	Město Jičín, Žižkovo náměstí 18, 506 01 Jičín



V období 10/2008 – 05/2010 byl v Jičíně uskutečněn rozsáhlý projekt obnovy městské památkové rezervace, největší projekt týkající se veřejných prostranství v novodobé historii města, s cílem zlepšit podmínky pro občany města, obnovit historické jádro Jičína a zvýšit jeho atraktivitu pro návštěvníky. Součástí projektu byla obnova povrchu Valdštejnova náměstí, regenerace zámecké zahrady a oprava městských hradeb.

ČESTNÉ UZNÁNÍ 2011

PENZION 14 – PŘESTAVBA MĚŠŤANSKÉHO DOMU V HISTORICKÉ ČÁSTI MĚSTA NA PENZION

Přihlašovatel	Štěpán Mádle, MBA, Horní Brána 77, Hostinné 543 71
Projektant	Roman Koucký Architektonická kancelář s.r.o., Belgická 23, 120 03 Praha 2
Zhotovitel	STAVANT CZ s.r.o., Horní Brána 6, 543 71 Hostinné
Investor	Štěpán Mádle, MBA, Horní Brána 77, 543 71 Hostinné
Výtvarná díla v interiéru	Renata Horová



Jedná se o dvoupatrový měšťanský dům chodbového typu s podloubím. Investor tento objekt zakoupil v roce 2004 od města Hostinné. V srpnu roku 2004 vznikla architektonická studie na přestavbu měšťanského domu na penzion. Jde o

přestavbu torza měšťanského domu chodbového typu s podloubím na principu gotické parcelace s hloubkovou dispozicí, na penzion s osmi pokoji, snídárnou a veřejnou restaurací. Stavba je zapsána do Ústředního seznamu nemovitých kulturních památek ČR a vykazuje přítomnost cenných až unikátních dokladů vývoje města.

ČESTNÉ UZNÁNÍ 2011

ČESKO - POLSKÉ INFOCENTRUM V BROUMOVĚ	
Přihlašovatel	Broumovské stavební sdružení s.r.o. U Horní brány 29, 550 01 Broumov
Autor návrhu a projektant	INS spol. s r.o., Parkány 413, 547 01 Náchod
Zhotovitel	Broumovské stavební sdružení s.r.o. U Horní brány 29, 550 01 Broumov
Investor	Město Broumov, Třída Masarykova 239, 550 14 Broumov



Stavba Česko-polského infocentra v Broumově byla realizována v objektech čp. 104 a 105. Jedná se o stávající objekty na Mírovém náměstí v Broumově. Nové využití objektu bylo navrženo s cílem rozvíjet cestovních ruch v regionu Broumovska.

V prvním nadzemním podlaží našlo nové umístění infocentrum. Původní kino bylo upraveno na víceúčelový sál s balkónem, a to pro využití k přednáškám, konferencím či seminářům, popř. k souvisejícím tanečním, hudebním a audio projekčním aktivitám s potřebným zázemím. Upraveno bylo rovněž I. podzemní podlaží v č. p. 105. Dvorní objekt čp. 104 bude využíván v I. a II. nadzemním podlaží pro potřeby účinkujících.

Prostory infocentra a víceúčelový sál jsou přístupné i pro imobilní občany.

STAVBA ROKU 2010

HOTEL GRUND RESORT GOLF & SKI, MLADÉ BUKY	
Přihlašovatel	ATIP a.s., Trutnov, Ing. arch. Martin Vokatý
Projektant	ATIP a.s., Trutnov, Ing. arch. Martin Vokatý
Zhotovitel	A & K, s.r.o. stavební společnost, Trutnov
Investor	Golf Klub U Hrádečku s.r.o., Mladé Buky



Golf Klub U Hrádečku s.r.o., Krkonošská 186, 542 23 Mladé Buky Architektonické řešení stavby vychází z koncepce volně stojící, vyvýšené a pohledově exponované budovy. Pro pomyslný bod, z něhož sbíhá svah do tří možných směrů byla zvolena hmota k sobě se přimykajících prstenců, mezi nimiž vzniká kryté jádro. Objekt tak ze své pozice s jedinečným výhledem na celé okolí, k žádnému směru se nestaví zády a udržuje vizuální kontakt s pohořím

Krkonoš i s děním na hrací ploše. Vnější výrazové prostředky využívají přírodních materiálů a ponechávají prostor k jejich konstrukčnímu uplatnění. Terén je upraven tak, aby nebylo potřeba nástupy řešit pomocí schodišť a to i s ohledem na provoz golfového hřiště.

ČESTNÉ UZNÁNÍ 2010

RODINNÝ DŮM - SEYDLEROVA UL., HRADEC KRÁLOVÉ	
Přihlašovatel	AKIA a.s. Hradec Králové, Nerudova 809, 500 02 Hradec Králové, Ing. arch. Karel Schmied ml.
Projektant	AKIA a.s. Hradec Králové, Nerudova 809, 500 02 Hradec Králové, Ing. arch. Karel Schmied ml.
Zhotovitel	DOMISTAV HK s.r.o., Foerstrova 897, 500 02 Hradec Králové
Investor	Mgr. Pavel a Mgr. Jana Pinkovi , Seydlerova 1712-6a, 500 02 Hradec Králové



Rodinný dům je situován do zastavěné části města, která je v přímém sousedství jeho centra. Koncepce domu je založena na prolínání dvou hmot tak, aby byl dodržen jejich vzájemný vyvážený poměr a stavba svým měřítkem zapadla do okolního prostředí.

Hlavní část domu s pultovou střechou je posunuta do hloubky parcely a vstupní nižší křídlo dodržuje uliční čáru. Jihozápadní část parcely je určena jako pobytová zahrada a je dostatečně krytá hmotou domu z uliční fronty.

Rodinný dům je napojen na inženýrské sítě především ze Seydlerovy ulice.

Architektura nevychází ze vzhledu sousedních domů a přináší do stabilizovaného území novou úroveň architektury vycházející ze současných trendů výstavby. Hmotové rozložení vzájemně se prolínajících křídel domu je ve fasádách zjemněno kombinací obkladu z cihelných pásů a bílé omítky. Design domu doplňuje lehké oplocení z uliční fronty umožňující jeho uplatnění do Seydlerovy ulice.

Dispoziční řešení využívá výškového rozdílu mezi zahradou a ulicí zapuštěním pobytové části obývacího pokoje o jeden metr tak, aby jeho úroveň byla v rovině se zahradou. Prostorové rozdělení domu vycházelo s programem investora a je založeno jasném provozním oddělení vstupního křídla s garáží od pobytové části domu. Zádveří zároveň slouží jako rychlé spojení vstupní části se zahradou a technickým zázemím.

Konstrukční řešení vhodně využívá technologii monolitického betonu včetně jeho použití na zastřešení objektu, což přineslo výhody v uvolnění dispozice patra domu. Svislé konstrukce jsou cihelné s doplněním monolitických pilířů přecházejících do vodorovných monolitických desek o rozponech do pěti metrů a pultové střechy. Vnitřní schodiště je samonosná dřevěná okna plastová s designem dřeva.

ČESTNÉ UZNÁNÍ 2010

HNĚVČEVES Č.P. 1 - STAVEBNÍ ÚPRAVY FARY	
Přihlašovatel	Metrostav a.s. divize 9
Projektant	Ing. Jiří Adamec – Projekční kancelář
Zhotovitel	Metrostav a.s. divize 9
Investor	Občanské sdružení " Hradec Králové 777 let"



Projekt řešil opravu objektu bývalé fary, která je nemovitou kulturní památkou zapsanou v Ústředním seznamu kulturních památek ČR pod r.č. 10178/6-5817 v krajinné památkové zóně Areálu bojiště bitvy r. 1866 u Hradce Králové, a přístavbu sociálního zázemí na východní štítovou

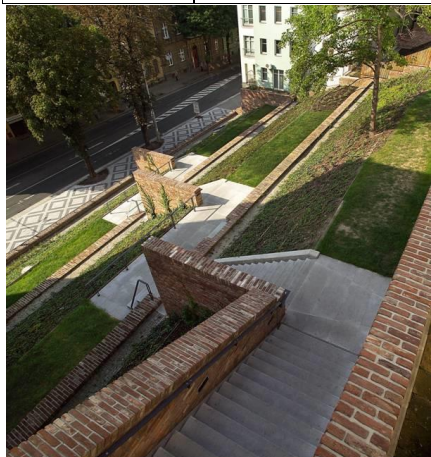
stěnu se změnou využití objektu na rodinný dům o jedné bytové jednotce s hostinským pokojem se samostatným sociálním zázemím.

V přízemí domu je umístěna hospodářská část, jako je technické zázemí, vstupní hala se schodištěm, kuchyň dále zde je pracovna a hostinský pokoj se soc. zázemím. Ve 2. NP. je umístěna obytná hala, obývací pokoj, pracovna a 2 ložnice. V přístavku na mezipodestě je umístěno soc. zázemí, koupelna a

WC. V 1. PP jsou ponechány 2 skladové prostory. Půdní prostor zůstal zatím bez využití.

ČESTNÉ UZNÁNÍ 2010

STAVEBNÍ ÚPRAVY TERAS LOKALITA KOZINKA, HRADEC KRÁLOVÉ	
Přihlašovatel	STAVREMO-PCE a.s.
Projektant	Ing. Arch. Jiří Krejčík ARN studio spol. s r.o.
Zhotovitel	STAVREMO-PCE a.s.
Investor	Statutární město Hradec Králové



Lokalita Kozinka je ohraničena ze západu ulicí ČSA, z jihu areálem AC KHK, ze severu novostavbou bytového domu, z východu Děkanstvim. Jedná se o úplnou rekonstrukci horizontálního systému opěrných zdí a zídek, dělicí stěny děkanství a tělesa schodiště, nových komunikačních tras pro pěší, rekonstrukci technické infrastruktury a vyvolané přeložky ing. sítí. Při provádění bouracích prací došlo k nálezům části dolní městské hradby a řady vrtaných pilot. Jejich vyčnívající část byla odstraněna, zbytek byl ponechán a posloužil ke stabilizaci svahu. Dále bylo nutno opravit nosné části pozůstatků budov sousedící s budovou Děkanství tvořené cihlovými klenbami a celý prostor nad nimi.

ČESTNÉ UZNÁNÍ 2010

VAKUOVÁ DÍLNA PZP A.S., DOBRÉ	
Přihlašovatel	KERSON spol. s r.o. Dobré
Projektant	PROJEKTOVÉ ATELIÉRY, Ing. arch. Josef Mádr
Zhotovitel	KERSON spol. s r.o. Dobré
Investor	PZP KOMPLET a.s., Semechnice



Záměrem investora bylo přizpůsobit zakoupený stávající zemědělský objekt v okrajové části obce Dobré co nejúčelněji pro potřebu vlastní výroby. Byly řešeny stavební úpravy, které vycházely z nového dispozičního řešení stávající budovy. Navržená novostavba skladové haly přímo navazuje na stavební úpravy realizované v předchozí etapě výstavby výrobního areálu. Dále byla provedena nástavba šaten a přístavba vakuové dílny.

**KATEGORIE DOMY PRO BYDLENÍ A RODINNÉ DOMY
STAVBA ROKU 2009**

VILADŮM NA SLUNEČNÍ STRÁNĚ III KAT. ÚZEMÍ ČERNÁ HORA V KRKONOŠÍCH	
Investor	DBT s.r.o., Vodní 177, 541 01 Trutnov
Projektant	PROFES PROJEKT spol. s r.o. Turnov
Zhotovitel	Stavební společnost s.r.o. Hostinné
Realizace	8/2006 – 12/2007



Výstavba domu byla připravována soukromým developerským projektem společnosti DBT s.r.o. Trutnov. Byl využit dlouhodobě zanedbaný pozemek, který v minulosti sloužil městu Janské Lázně částečně jako skládka zemin a inertních materiálů. Investor DBT s.r.o. již v nedávném období zajišťoval podobný projekt v dané lokalitě, a tak využil svých zkušeností s přípravou stavby, kompletní projektovou přípravu zajišťoval projektový atelier PROFES PROJEKT spol. s r.o. Turnov, který citlivě

hmotově rozdělil celý objekt a přizpůsobil jej okolnímu horskému terénu v exponovaném území KRNAPU v nově vznikající zástavbě Janských Lázní v přímém kontaktu s lanovou dráhou na Černou Horu.

Jasný požadavek objednatele – připravit nadstandardní byty příležitostného užívání ve všech kategoriích splnil projektant znamenitě s maximálním využitím prostoru jednotlivých podlaží, s umožněním kontaktu k exteriéru.

S ohledem na náročné geologické podmínky byl celý objekt založen na pilotách s monolitickým suterénem využitým jako garážová stání a nutná zázemí, spojuje oba objekty. Tento suterén je prakticky celý krytý svažitým terénem a opětnou zdí z drátokošů.

Nad terén vystupují dva samostatné bytové bloky s náročným dělením fasád a jednotlivých fasádních prvků. Nosné konstrukce tvoří betonový systém SYBET a monolitické stropní desky s vnitřním zateplením, které dává možnost příležitostnému užívání téměř okamžitě plně využívat jednotlivé byty. Systém vnitřního zateplení však pro projektanta znamenal vyrovnat se s náročnými detaily tepelných mostů a při vlastní realizaci je technologicky zvládnout s celým realizačním týmem.

Střední trakt schodiště je doplněn komfortním výtahem. Celý objekt je připojen na dálkové horkovodní topení. Zastřešení je tvořeno lehkou konstrukcí sbíjených vazníků.

Jednotlivé byty byly kompletovány dle jednotlivých klientských požadavků a jsou kompletně dokončeny a užívány.

**KATEGORIE STAVBY OBČANSKÉ VYBAVENOSTI
STAVBA ROKU 2009**

NOVOSTAVBA PSYCHIATRICKÉ KLINIKY VE FAKULTNÍ NEMOCNICI V HRADCI KRÁLOVÉ	
Investor	Fakultní nemocnice Hradec Králové
Projektant	Atelier H1 & Atelier Hájek s.r.o. Hradec Králové Ing. arch. Jan Hochman
Zhotovitel	GEOSAN GROUP a.s, Praha



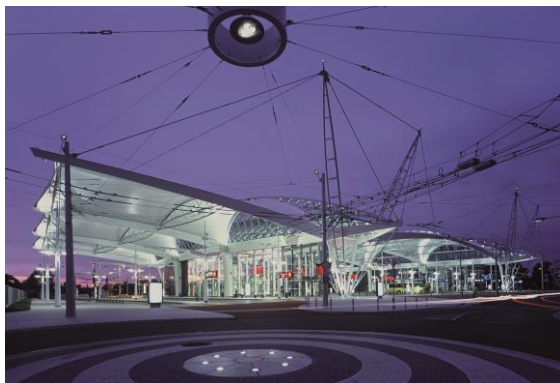
Stavba byla realizována v souvislosti s postupnou rekonstrukcí a dostavbou areálu nemocnice. Jednalo se o demolici původních nevyhovujících prostorů a novostavbu komplexně řešené moderní psychiatrické kliniky, využívající soudobé metody tvorby prostoru, práce s pacienty a aktivním terapeutickým schématem práce zdravotnického personálu i výuky studentů.

Stavba se nachází v klidné, okrajové části historického areálu, ve vazbě na vzrostlou zeleň nábřeží Labe. Tato poloha a specifické požadavky na vytvoření chráněného exteriérového prostoru pro rizikové pacienty dal podnět vytvoření atriové formy stavby, kdy převážná část denních, shromažďovacích a hlavních vstupních prostorů kliniky má aktivní prostorovou a vizuální vazbu na komponované atrium se speciálně formovanou zahradou a vodním motivem keramické řeky doplněné 138 labskými kameny.

Stavba je umístěna v jihozápadní části generelu FN HK v prostorové vazbě na stávající Infekční kliniku. Obě kliniky mají společný zásobovací prostor a parkoviště, včetně krytého prostoru pro kola personálu.

KATEGORIE DOPRAVNÍ A INŽENÝRSKÉ STAVBY STAVBA ROKU 2009

TERMINÁL HROMADNÉ DOPRAVY V HRADCI KRÁLOVÉ	
Investor	Dopravní podnik města Hradce Králové, a.s.
Projektant	Sdružení METROPROJEKT Praha a.s. a Doc. Ing. arch. Patrik Kotas – Atelier designu a architektury
Zhotovitel	STRABAG a.s., Praha 5



Terminál hromadné dopravy (THD) v Hradci Králové byl slavnostně uveden do provozu Dne 5. 7. 2008. Stavba tohoto dopravního uzlu byla zahájena v srpnu roku 2006. Terminál spolu s rekonstrukcí Riegrova náměstí před budovou Hlavního nádraží ČD definitivně vyřešil neuspokojivou situaci, kdy linková autobusová doprava byla odbavována na dvou oddělených místech a v prostoru před hlavním nádražím byla linková autobusová doprava odbavována společně s veškerou městskou hromadnou dopravou včetně

odstavování vozidel.

Výstavbou terminálu byla autobusová doprava v Hradci Králové centralizována do jednoho místa, kam je svedena veškerá doprava, tzn. jak MHD, tak i linková, regionální a dálková.

KATEGORIE DOMY PRO BYDLENÍ A RODINNÉ DOMY ČESTNÉ UZNÁNÍ 2009

BYTOVÉ DOMY TŘEBEŠ HRADEC KRÁLOVÉ	
Investor	Bytové družstvo BOROVSÁ, Liberec
Projektant	ATELIER ARCHITEKTURY, ŠUDA-HORSKÝ, a.s., Hradec Králové
Zhotovitel	INTERMA, akciová společnost, Liberec 1



Stavba je situována v jižní části města v tzv. lokalitě „Za Terronicem“ v přirozené spádové návaznosti na městskou část Třebeš a Moravské Předměstí. Tato lokalita nabízí nadstandardní moderní bydlení v okrajové části města, které respektuje soudobý trend orientovaný na klid, bezpečí a komfort pro obyvatele. Zároveň nabízí plnou občansko-sociální vybavenost a velmi dobré dopravní spojení s centrem města.

Ucelená lokalita navázala na dokončenou a probíhající bytovou výstavbu v území a na realizované výstavby páteřních komunikací a inženýrských sítí, jejichž investorem bylo Město Hradec Králové.

V souladu s urbanistickou studií byly v zájmovém území umístěny tři bytové domy, částečně podsklepené, s plochou střechou. Základní hmota má polozapuštěný suterén, čtyři typická podlaží a ustupující poslední podlaží. Objekty směrem k hlavní komunikaci mají vysazeno pětipodlažní křídlo s ustupující hmotou. Dominantní prvky jsou na východních a západních průčelích bohatě dimenzované lodžie a prosklené části. S nimi v kontrastu jsou zasazeny směrem do páteřní komunikace prolamované objemy vstupních částí s hrou oken.

Skladba bytů vycházela vstříc požadavku na větší a kvalitnější trvalé bydlení s tím, že dispozice bytů byly měněny v návaznosti na požadavky klientů. Všechny byty jsou vybaveny terasami a lodžii. Výjimečně jsou byty v ustoupených polohách, kde jsou rozměrné střešní terasy.

Stavba dále zahrnovala obslužné komunikace, parkovací stání a sadové úpravy.

KATEGORIE STAVBY OBČANSKÉ VYBAVENOSTI ČESTNÉ UZNÁNÍ 2009

FAKULTA INFORMATIKY A MANAGEMENTU UNIVERZITA HRADEC KRÁLOVÉ	
Investor	Univerzita Hradec Králové, Hradec Králové
Projektant	S – projekt plus a.s., Zlín
Zhotovitel	VCES a.s., Praha 9
Realizace	4/2006 – 6/2008



Vybudování dalšího univerzitního objektu – Fakulty informatiky a managementu (FIM) v lokalitě Na Soutoku - je dalším krokem v naplňování dlouholeté vize rozšiřování univerzitního kampusu v Hradci Králové. Vlastní architektonický výraz objektu školy se inspiroje architekturou Gočárových školních budov, realizovaných v předválečném období. Jednoduchá hmota kubusu odlehčená vnitřním atriem a obvodový plášť v tradiční cihelné technologii jsou toho důkazem.

Unikátní nosná konstrukce objektu je tvořena bezprůvlakovým ocelobetonovým skeletem s modulovou sítí ocelových sloupů vyplněných betonem. První etapa výstavby tohoto reprezentativního areálu začala v letech 1995 stavbou budovy nazvané Objekt společné výuky. Výstavbou FIMu tak byla ukončena první fáze budování nového zázemí královéhradecké univerzity.

Architektonické formování areálu je založeno na 2 hlavních kompozičních osách, vzájemně pravoúhlých, které jsou dostatečně nosné, aby charakter zástavby území byl jednoznačný a stabilní.

Osa ve směru J-S je rovnoběžná s trasou ul. Hradecká v předprostoru Moravského mostu a Gočárový bývalé koželužské školy a směřuje pohledově na dominantu městských věží. Osa V-Z navazuje na osu volnějšího seskupení objektů areálu učňovského školství a Farmaceutické fakulty, východně od ul. Hradecké. Na západní straně končí špicí Jiráskových sadů v prostoru soutoku Labe a Orlice. V centru těchto os je situován objekt společné výuky.

Zastavovací plán I. etapy vychází z koncepce celého areálu, jehož ústřední objekt - Objekt společné výuky je od roku 1998 již v provozu. Severozápadně od objektu společné výuky je situován objekt Fakulty informatiky a managementu (FIM), jehož výstavba uzavřela 1. etapu výstavby areálu.

Vlastní architektonický výraz objektu školy vychází a vědomě se inspiruje architekturou Gočárových školních budov, realizovaných v předválečném období. Tato vědomá kontinuita koncepce nového areálu s realizovanými soubory staveb nejenom školského charakteru odpovídá určitému pocíťovanému fenoménu hradecké architektury, pro který je typická kvalitativní jednotnost, související s pojmem "Salón republiky".

Realizovaný objekt Fakulty informatiky a managementu používá jako základní výrazový prvek jednoduchou hmotu kubusu z režného cihelného spárovaného zdiva, která je zjemněna světlými arkýřovými plochami z velkoformátových keramických dlaždic. Celá kompozice je zakončena nízkými sedlovými střechami z předzvětralého titanozinkového plechu. Všechny výrazové prostředky jsou jednoduché, ale účelné a zapadají do kontextu hradecké architektury.

Celý areál je důsledně navržen jako bezbariérový, umožňující jeho využití osobám se změněnou možností pohybu. Dopravně je 1. etapa napojena z ulice Hradecké obsluhou komunikací, realizovanou v rámci Objektu společné výuky a další komunikací v severovýchodním cípu území. Součástí výstavby byly nezbytné terénní a sadové úpravy.

KATEGORIE DOPRAVNÍ A INŽENÝRSKÉ STAVBY ČESTNÉ UZNÁNÍ 2009

I/31 ULICE OKRUŽNÍ V HRADCI KRÁLOVÉ PROTIHLUKOVÁ STĚNA - II. ETAPA	
Investor	Ředitelství silnic a dálnic ČR, Správa Hradec Králové
Projektant	Ing. Arch. Patrik Kotas Atelier designu a architektury, Praha 2
Zhotovitel	M – SILNICE a.s., Pardubice
Realizace	14. 12. 2007 - 30. 11. 2008



Jedním z negativních dopadů stoupajícího počtu aut, která projíždějí našimi městy, je zvyšující se hluchnost v okolí frekventovaných komunikací. Nejinak je tomu i v Hradci Králové na II. městském okruhu, kterým je veden tranzit městem po silnici I/31 ve směru Brno – Liberec – Praha, kde denně projíždí na 35 tisíc automobilů se značným podílem nákladních aut.

Komunikace na II. městském okruhu města Hradce Králové stoupá na mostním tělese od křižovatky Buzulucká – Okružní k nadjezdu nad Pospíšilovou třídou v těsné blízkosti bytových

domů. Nově vybudovaný prosklený tunel zde chrání obyvatele před hlukem a exhalacemi nepřetržitého automobilového provozu. Výstavba II. etapy protihlukových stěn v ulici Okružní navazuje na systém protihlukových opatření I. etapy, která byla realizována v roce 2006. Nadjezd, dostavěný již roku 1978, se tak výrazně přiblížil okamžiku, kdy by mohl být zkolaudován. To kvůli výraznému překročení hlukových norem dosud nebylo možné.

Zasklení o výměře téměř 3700 m² tlumí hluk nejen ve stěnách, ale i ve stropu tunelu, kde je vynechán pouze podélný otvor rozšiřující se směrem k horní části konstrukce. V rámci stavby byla také upravena křižovatka a nové povrchy parteru pod mostem a podél mostu vytvořily novou odhlučňovanou a přívětivou komunikaci pro chodce. Díky akčnímu designu z dílny architekta Patrika Kotase a originálnímu konstrukčnímu řešení se tato veřejně prospěšná stavba stala zároveň novým výrazným architektonickým prvkem města. Řidič vjíždějící do subtilní konstrukce s žebry, připomínající hrudní koš pravěkého ještěra, zavěšené na předpjatých táhlech, určitě zapomene na své standardní instinkty.

KATEGORIE DOMY PRO BYDLENÍ A RODINNÉ DOMY ČESTNÉ UZNÁNÍ 2009

RODINNÁ VILA V HRADCI KRÁLOVÉ 3	
Investor	Manželé Štěpánovi, Hradec Králové, Slezské Předměstí
Projektant	Atelier H1 & Atelier Hájek s.r.o. Hradec Králové, Ing. arch. Jan Hochman
Zhotovitel	REALSTAV Náchod s.r.o., Náchod
Realizace	1/2006 – 31. 12. 2008



Stavba byla zrealizována v souvislosti s výstavbou pěti sólo RD na uvolněné stavební parcela v těsné souvislosti s pozemkem stávající mateřské školky v Hradci Králové – Slezské Předměstí. Její umístění v řadě samostatně stojících domů, navazujících na vlastní, společnou přístupovou komunikaci ze severu a z jihu navazující na zadní trakty zahrad stávající nízkopodlažní zástavby umožnilo řešit optimální ideální dispozici s obytnými místnostmi a obytnou terasou k jihu a jihozápadu. Forma domu, jeho prostorové řešení a řešené oplocení pozemku

zajistilo maximum soukromí, jak pro obytné prostory, interiér, ale i pro většinu plochy zahrady, která je nedílnou součástí obytného prostoru.

Jedná se o rodinný dům s přízemím, obytným podkrovím a částečným suterénem. Stavba byla koncipována tak, že podkroví má střechu o nízkém sklonu a celé patro využívá prosvětlení kolmými stěnami, což umožnilo vytvořit plnohodnotné obytné místnosti.

Pod garáží a zimní zahradou v přízemí jsou v suterénu umístěny prostory pro plynovou kotelnu, fotokomoru, posilovnu a vinný sklípek.

S ohledem na umístění stavby v městské struktuře architektonický koncept záměrně neřešil druhé podlaží jako obytné podkroví se šikmými stěnami a následným prolamováním střešního pláště pro potřebné denní osvětlení. Použil historicky ověřený hmotový koncept městské vily, a ne formu velké chalupy.

KATEGORIE STAVBY OBČANSKÉ VYBAVENOSTI ČESTNÉ UZNÁNÍ 2009

PLASTIKY – GAYEROVY KASÁRNA - HRADEC KRÁLOVÉ	
Investor	Statutární město Hradec Králové
Projektant	Ateliér Alexandra Koláčková, Bedřichov

	v Jizerských horách
Zhotovitel	Ateliér Alexandra Koláčková, Bedřichov v Jizerských horách
Realizace	5/2008 – 11/2008



Projekt tvoří tři keramické barevné plastiky stylizovaných tančících postav v nadživotních rozměrech, které zabraly pro své akrobatické pózy prázdný travnatý prostor lemovaný vzrostlými stromy v areálu historických Gayerových kasáren v centru Hradce Králové. Svou velikostí a křiklavou barevností jsou zdálky viditelné a přitahují zájem o pobyt v této lokalitě a bližší prozkoumání.

Místo je určeno jako nová veřejná relaxační zóna pro návštěvníky, která v sobě zahrnuje i možnost her dětí z blízké Hudební školy. Prostor byl osazen několika atypickými lavičkami a lehátky pro čekající rodiče. Součástí bylo i přetvoření území před vchodem do Hudební školy s požadavkem možnosti odstavení většího počtu jízdních kol.

Plastiky jsou vytvořeny z keramické vysokopálené šamotové hlíny, doplněné o bronzové subtilnější části - hlavy a ruce. Sochy byly vymodelovány vcelku, následně rozděleny na díly, vydlabány před vysušením, vypáleny na 1300° C a následně ještě jednou až dvakrát vypáleny s barevnými glazurami. Jednotlivé finální díly jsou stavebním způsobem spojeny a vyplněny armovaným betonem a osazeny na místě na betonový základ. Díky použitému materiálu jsou plastiky odolné proti výkyvům počasí, zejména v zimních měsících a mechanickému opotřebení či případnému vandalismu.

KATEGORIE DOMY PRO BYDLENÍ A RODINNÉ DOMY STAVBA ROKU 2008

BYTOVÝ DŮM JIČÍN 11.2	
Investor	DBT s.r.o., Trutnov
Projektant	Ateliér Zídka-Plocek-Misík architektonická kancelář s.r.o., Hradec Králové
Zhotovitel	BAK a.s., Trutnov
Realizace	4/2006 – 7/2007



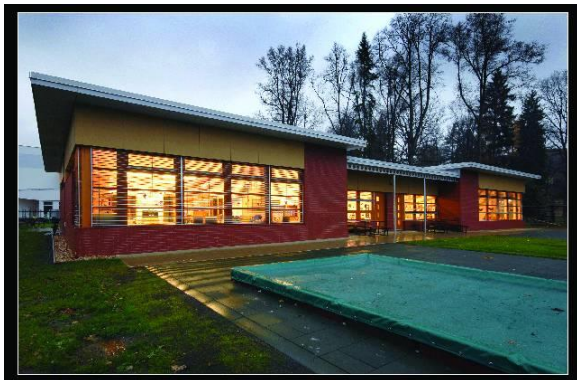
celého obytného bloku k světovým stranám.

Základním principem pro návrh architektury domů bylo moderními tvaroslovními prostředky pevně vymezit profil nové nábrežní ulice v kontaktu s památkovou zónou na severu řešeného území a zároveň dotvořit pestré a útulné obytné prostředí, dané hmotovým rozvržením vnitrobloku. Zvolený vzájemný poměr hmot podlaží a použití ustupujících pater umožnily i při relativně vyšší podlažnosti a užití ploché střechy dosáhnout proporcí domů, měřítkově odpovídajících místu stavby. Architektura bytových domů dále využívá vhodné orientace

Architektura bytových domů je charakteristická zásadě rozdílným pojetím uličních a dvorních průčelí. Cílem ale nebylo vytvořit „přední“ a „zadní“ průčelí domů, ale podpořit jinými výrazovými prostředky jejich veřejnou a polosoukromou část.

**KATEGORIE STAVBY OBČANSKÉ VYBAVENOSTI
STAVBA ROKU 2008**

NOVOSTAVBA MATEŘSKÉ ŠKOLY TYRŠOVY SADY HOSTINNÉ	
Investor	Město Hostinné
Projektant	Ing. arch. Alexandr Wagner, Hradec Králové PROJEKTIS s.r.o., Ing. Zdeněk Jansa, Dvůr Králové n. L.
Realizace	6/2006 – 5/2007



O výstavbě mateřské školy bylo rozhodnuto zastupitelstvem města Hostinné v roce 2004, kdy byla zamítnuta koncepce rekonstrukce původní školky vybudované v 60. letech minulého století. Jedná se o třetí budovu školek v městě Hostinném, kde je centrální příprava stravy a v ostatních školkách je zajištěn pouze výdej. Touto investicí byla dokončena celková koncepce modernizace budov mateřských škol v městě Hostinné.

Původní mateřská škola byla umístěna v centru města, kde sousedí s velkou parkovou plochou umožňující další bohaté a bezproblémové vyžití dětí, proto i nová budova byla postavena na tomto místě. Rekonstrukce byla zamítnuta z důvodu neefektivnosti nákladů na opravu a také díky tomu, že stará mateřská škola nevyhovovala stávajícím normám, vyhláškám, energetické náročnosti stavby a komunikačním prostor. Proto bylo rozhodnuto radikálním řešením demolicí původního objektu vytvořit volný prostor pro nové řešení výstavby, které bylo zvoleno pod mottem „V jednoduchosti je krása“.

**KATEGORIE DOPRAVNÍ A INŽENÝRSKÉ STAVBY
STAVBA ROKU 2008**

ODBAHNĚNÍ RYBNÍKA V PRKENNÉM DOLE VÝSTAVBA RYBÍHO PŘECHODU	
Investor	Město Žacléř, Rýchorské náměstí 181
Projektant	Ing. Miloslav Šindlar, ŠINDLAR s.r.o., Býšť
Zhotovitel	BAK a.s., Trutnov
Realizace	3/2007 – 11/2007



Předmětem stavby bylo odbahnění stávajícího rybníka s úpravou pobřežního pásma. V rámci odbahnění byl odstraněn ostrov umístěný v pravobřežní části rybníka a provedena úprava části poloostrova na vtokové straně rybníka. Tyto úpravy byly prováděny bez kácení dřevin olší a narušení ramen Sněžného potoka. Celkem bylo vytěženo 5460 m³ rybníčních sedimentů, které byly využity při rekultivačních pracích spojených se zahlazováním následků po bývalé hornické činnosti na likvidovaném Dole Jan Šverma v Žacléři.

Odbahněním a s tím souvisejícími pracemi se zvýšila plocha nádrže z 5270 m² na 6468 m², objekt akumulované vody vzrostl ze 4170 m³ na 9630 m³. Kóta provozní hladiny byla zachována. Objem průtoku stoleté vody je nyní 15000 m³ a při maximální hladině 21650 m³.

Dále byl zrekonstruován sdružený funkční objekt a provedena výsadba keřové a stromové vegetace do břehové linie provozní hladiny a do prostoru zátopy při průtoku stoleté vody.

Těleso hráze je z hlediska bezpečnosti a funkce v pořádku a nebylo třeba zásadních úprav. Hráz rybníku tvoří pro vodní organizmy migrační bariéru. Z tohoto důvodu byl navržen a proveden v levobřežní části toku a rybníku rybí přechod. Trasa byla navržena tak, aby splňovala podmínky pro migraci ryb v pstruhovém pásmu. Délka je 175 m. Nově vzniklé svahy rybího přechodu byly vegetačně upraveny.

KATEGORIE DOMY PRO BYDLENÍ A RODINNÉ DOMY ČESTNÉ UZNÁNÍ 2008

DŮM SOCIÁLNÍCH SLUŽEB PRO SENIORY KROPÁČKA	
Investor	BISKUPSTVÍ KRÁLOVEHRADECKÉ, Hradec Králové,
Projektant	Ing. arch. Helena Dařbujánová, D.A.D. STUDIO, s.r.o., Hradec Králové
Výtvarná díla	ak. sochař Michal Gabriel (socha ČTENÁŘ) , ak. mal. Milada Gabrielová (vitráže), MgA. Petra Marečková (obrazy Sv. Václava), Roman Marek (řezbářské práce kaple), Jan Nikendey (plastika kříže jižní štít)
Realizace	10/2006 – 10/2007
Uživatel	Oblastní Charita, Hradec Králové



Cílem rekonstrukce domu čp. 30/1 - 3 v ulici Na Kropáčce v Hradci Králové bylo vybudovat zde Dům sociálních služeb pro seniory, neboli domov důchodců pro kněží, bez zajištění non - stop péče, celkem pro 16 klientů, a dále zázemí pro charitativní ošetrovatelskou a pečovatelskou službu.

Celkové řešení navrhovaných dispozičních úprav objektu, spojených se změnou užívání, vychází z cíle co nejvíce ponechat stávající prostory objektu v původním rozložení, co nejméně zasahovat do stávajících konstrukcí a co nejlépe

navrátit objektu jeho původní tvář, avšak při zachování současných standardů – architektonických, technických, hygienických.

Největším stavebním zásahem bylo vybudování výtahu v zrcadle schodiště, nová hydroizolace zdiva a podlahy v 1PP a statické zajištění teras pomocí nových opěrných stěn.

Dům sociálních služeb pro seniory Kropáčka se nachází v jihovýchodní části protáhlého trojúhelníkového městského jádra Hradce Králové.

Budova je třípodlažní, s využitým podkrovím, podsklepená. Je zděná, omítaná, jednoduchého obdélníkového půdorysu. Průčelí do ulice Na Kropáčce je dvanáctiosé, s výraznou mezipatrovou římsou mezi 1. a 2. nadzemním podlažím. Přízemí je členěno pásovou rustikou. Jižní průčelí je tříosé, s bohatou štukovou výzdobou. Okno do kaple ve 3. nadzemním podlaží bylo původně zdobené vitráží. Ta se nedochovala a je dnes nahrazena novou z dílny akademické malířky Milady Gabrielové. Z jižní strany k domu přiléhá zahrada rozkládající se na terasách.

KATEGORIE DOMY PRO BYDLENÍ A RODINNÉ DOMY ČESTNÉ UZNÁNÍ 2008

BYTOVÉ DOMY NA SLUNEČNÍ STRÁNI JANSKÉ LÁZNĚ	
Investor	BYTOVÉ DOMY NA SLUNEČNÍ STRÁNI JANSKÉ LÁZNĚ

Projektant	DBT s.r.o., Trutnov
Zhotovitel	PROFES PROJEKT spol. s r.o., Trutnov
Realizace	6/2005 – 8/2006



Nevyužité pozemky na Sluneční stráni v Janských Lázních nabídlo město v roce 2004 developerským firmám ke komerčnímu využití s podmínkou, že část bytů musí být využita k trvalému bydlení. Vítězem soutěže se stala společnost DBT s.r.o. Trutnov, která zajišťovala legislativní a projektovou přípravu stavby společně s projektovou kanceláří PROFES PROJEKT spol. s r.o. S ohledem na exponované území KRMAPU, v lázeňském městě, mezi stávající zástavbou a horským terénu byla příprava poměrně složitá. Stavební

povolení nabylo právní moci v den zahájení stavby.

Koncepce výstavby dvou bytových domů, terasovitě osazených do kopcového terénu, znamenala značný terénní zásah jak pro vlastní založení objektů, tak pro nutné komunikace, parkovací plochy a inženýrské sítě. Založení objektu bylo realizováno pod trvalým dozorem geologa (jednalo se o založení přímo u hrany „janskolázeňského“ zlomu) a pod neustálým monitorováním podzemních a lázeňských pramenů. Ve skutečnosti se problematika založení ukázala ještě složitější a nákladnější. Z tohoto důvodu byl v průběhu realizace změněn projekt opěrných zdí a maximálně využít vytěžený kvalitní vápenec do drátokošových opěrných stěn. Prověrkou při realizaci byla zima roku 2005/2006, která přidělem sněhové pokrývky pro celé území ČR znamenala značné komplikace, ale vlastní realizaci nijak neohrozila, protože i přes náročné zakládání, koordinací a dobrou spoluprací všech zainteresovaných stran byly v prosinci 2005 dokončeny hrubé stavby obou objektů se zastřešením.

Vlastní objekty jsou z klasického keramického zdiva s vnějším kontaktním zateplovacím systémem, stropy prefabrikované předpjaté panely, zastřešení styčníkovými dřevěnými vazníky sedlového tvaru s důsledným provětráváním a krytinou Prefa. Vytápění objektů je napojeno na dálkový horkovod z elektrárny Poříčí u Trutnova, který byl s ohledem na výstavbu v uvedené lokalitě z velké části rekonstruován.

S dokončováním výstavby a soustředěním další výstavby, bylo rovněž nutné dodatečně řešit odvedení dešťových vod novou vodotečí.

KATEGORIE STAVBY OBČANSKÉ VYBAVENOSTI ČESTNÉ UZNÁNÍ 2008

ADMINISTRATIVNÍ CENTRUM KRÁLOVÉHRADECKÉHO KRAJE	
Investor	IMMORENT ČR s.r.o., Praha 1
Projektant	3Q ROJECT a.s., Hradec Králové
Zhotovitel	Skanska CZ a.s., Závod Morava, Třinec
Realizace	4/2005 – 10/2007



Projekt představuje rozsáhlou rekonstrukci několika objektů bývalého hradeckého pivovaru. Po dokončení výstavby by do objektu měli přesídlit všichni úředníci Královéhradeckého kraje a Katedra výtvarné kultury UHK. Součástí areálu je zároveň i restaurace, malý pivovar a banka. Z nově vzniklého

Pivovarského nádvoří se může navíc stát přirozené místo pro setkávání lidí, pod jehož úrovní je k dispozici několik stovek parkovacích míst, které v centru města doposud chyběla. Zhruba polovina těchto míst by měla být využívána městem Hradec Králové. To umožní převedení parkujících vozidel z velkého náměstí.

Projekt vycházel z rozhodnutí vrátit celý soubor do původní hmotnosti a půdorysu, v jakém historicky vznikl – to znamená nejen odstranit z areálu bývalého pivovaru dostavby ze sedmdesátých a osmdesátých let minulého století, tedy varnu, sladovnu, lahvovnu a trafostanici, ale také ve většině nenahradit bourané objekty novými. Tím se docílilo celkového zásadního odlehčení celého komplexu.

Přízemí jednotlivých budov je značené z úrovně nádvoří. Do prostoru vnitrobloku na úroveň I. NP je navržen vjezd pouze pro vozidla se zvláštním povolením ze Soukenické ulice, ostatní budou vjíždět do prostorů podzemních parkovišť z úrovně ulice ČSA a Komenského. Vchod pro pěší je navržen ze Soukenické ulice a po schodištích z ulice ČSA a Komenského. Z tř. ČSA je vstup SO 9 vnitřním schodištěm a výtahem do I.PP (vstupní recepce).

KATEGORIE DOPRAVNÍ A INŽENÝRSKÉ STAVBY ČESTNÉ UZNÁNÍ 2008

MOST ev. č. 319-002 MODERNIZACE MOSTU PĚČÍN	
Investor	Královéhradecký kraj, Hradec Králové
Projektant	MDS Projekt s.r.o., Vysoké Mýto
Zhotovitel	MADOS MT s.r.o., Lupenice
Uživatel	Správa a údržba silnic Královéhradeckého kraje, Hradec Králové, Divize Rychnov nad Kněžnou



Jednalo se o opravu mostního objektu s rozšířením konstrukce vozovky na šířku 7,50 m. Bylo provedeno kompletní rozebrání konstrukce vozovky na mostě a na předmostích. Byl vytěžen násyp konstrukce klenby a přechodových oblastí a rozebrány poprsní zdi včetně konstrukce zábradlí a křídel. V místě nových kuželů byly provedeny výkopové práce pro jejich nové založení na novém železobetonovém prahu.

Na konstrukci základových pasů navazují stěny konstrukce opěry a konstrukce křídel podél osy mostu. Vlastní křídla jsou spojena železobetonovým monolitickým táhlem. Na povrchu konstrukce opěr je provedeno uložení konstrukce nové příčné plovoucí desky. Na opěře 1 je umístěno pevné uložení reprezentované vrubovým kloubem a na opěře 2 je umístěno kluzné uložení. Z povrchu konstrukce železobetonových křídel mostu jsou řešeny vyložené železobetonové monolitické konzoly šířky 2,27 m.

Na sanované konstrukci kamenné klenby jsou nové poprsní zdi vyzděné z pískovcového kamene tl. 300 mm. Nová betonová křídla opěr mostu jsou obložena kamenem s nakotvením ve spárách. Povrch vyrovnávací vrstvy konstrukce klenby a lícová strana konstrukce opěr je opatřena izolací proti zemní vlhkosti. Rubové plochy nosné konstrukce spodní stavby jsou izolovány celoplošnou izolací z NAIP modifikovaných s ochranou z geotextilie. Prostor nad konstrukcí klenby a rub opěr je oddrenážován. Zásyp konstrukce klenby je proveden z mezerovitěho betonu, zásyp za opěrami je proveden za nakupovaného materiálu zhutněného na $\lambda_d:0,9$.

Na zasypané konstrukci klenby je provedena železobetonová kluzná monolitická vyložená deska přes půdorys konstrukce klenby.

Součástí opravy byla i výstavba nových svahových kuželů podél křídel mostního objektu navazujících na násyp tělesa komunikace. Svahové kužele jsou založeny na vrtaných mikropilotách vetknutých do železobetonového monolitického prahu.

Konstrukce vozovky je provedena v tloušťce 515 mm na předmostích a v tl. 100 mm na mostě. Podél vozovky na mostě jsou provedeny odrazné proužky z kamenných obrubníků. Vlastní povrch odrazného proužku je složen z kamenné dlažby.

Na mostě je osazeno kamenné zábradlí v celé délce mostního objektu.

KATEGORIE STAVBY OBČANSKÉ VYBAVENOSTI ČESTNÉ UZNÁNÍ 2008

REKONSTRUKCE STUDIA BESEDA HRADEC KRÁLOVÉ	
Investor	Statutární město Hradec Králové
Projektant	Ing. arch. Alexander Pur – Studio AP, Hradec Králové
Zhotovitel	VCES a.s., Praha 9
Realizace	12/2005 – 8/2007



Projekt Rekonstrukce Studia Beseda představuje nejen komplexní revitalizaci této malé divadelní scény Klicperova divadla, ale i výstavbu nových jižních teras a únikových cest.

Objekt experimentální scény Studia Beseda je položen u vjezdu a Staré Město, a to na rohu svažité Mýtské ulice a Malého náměstí. Dům vznikl jako srostlice několika objektů, včetně zbytků opevnění a prošel dlouhým historickým vývojem. Dům byl první divadelní scénou v Hradci Králové, a to s malými přestávkami od roku 1798 až do roku 1900.

Na domě uvnitř byla patrná dlouhodobá absence údržby, fasáda domu byla opravená, resp. nová. Veškeré konstrukční práce byly provedeny uvnitř stávajícího objemu stavby.

Z celé budovy je v původním stavu zachován pouze gotický sklep klenutý na střední sloup, který je využíván jako výstavní síň.

Pro veřejnost bylo zpřístupněno i druhé foyer na západní stranu sálu – předpokládalo se tedy s volným pohybem diváků po jevišti před představením a během přestávky.

KATEGORIE DOMEY PRO BYDLENÍ A RODINNÉ DOMEY STAVBA ROKU 2007

RODINNÁ VILA S PŘÍSTAVBOU A BIOTOPEM	
Investor	Manželé Voltrovi, Nové Město nad Metují
Projektant	Autor návrhu Ing. arch. Jan Hochman Atelier H1 & Atelier Hájek s.r.o.
Zhotovitel	Alkstav s.r.o. Nové Město nad Metují
Realizace	2004 - 2006
Uživatel	Manželé Voltrovi, Nové Město nad Metují



Jedná se o dvoupodlažní obytný dům, kde v přízemí, s ohledem na svažité terén jsou umístěny vstupní prostory domu – vstupní zádveří se šatnou a vstupní obytná hala, dále hlavní dvoupodlažní obytný prostor s galerií,

jídelna, kuchyň se zázemím, pomocné technické místnosti a garáž.

V druhém patře hlavní budovy jsou umístěny ložnice, šatny a sociální zázemí. V hospodářské přístavbě navazující na hlavní hmotu ze severovýchodu jsou umístěny doplňkové prostory vč. zahradní kuchyně a krytého venkovního posezení.

Prostor mezi oběma budovami je věnován vodnímu přírodnímu biotopu s vodopádem, kde je možno chovat ryby i využívat vodní plochu pro koupání.

Celá koncepce zahrady je podřízena snaze o maximální vytvoření intimního obytného prostředí v parteru domu.

KATEGORIE STAVBY OBČANSKÉ VYBAVENOSTI STAVBA ROKU 2007

FASÁDA A CHLAZENÍ OBJEKTU VČE, a.s. Hradec Králové	
Investor	Východočeská energetika, a.s. Hradec Králové
Projektant	ATELIÉR HÁJEK Hradec Králové
Zhotovitel	VALC, s.r.o. Hradec Králové
Realizace	10/2005 – 6/2006
Uživatel	Východočeská energetika, a.s., Hradec Králové



Řešený objekt se nachází v centrální části města Hradec Králové. Objekt je situován v nárožní, pohledově exponované poloze, kdy tvoří severní frontu prostoru Riegrova náměstí a spolu s objektem hlavního nádraží ČD tvoří ucelený urbanistický komplex.

Celá realizace probíhala bez omezení za provozu a obsahovala tři hlavní části. První část byla oprava fasády a realizace dvojité transparentní fasády, druhá část se odehrávala v interiéru objektu a obsahovala chlazení kanceláří formou chlazených sádkrotonových stropů včetně pomocných stavebních prací a třetí část byla oprava střešní krytiny a zhotovení jeřábové dráhy s lávkou na mytí skleněné fasády.

Příprava i realizace této stavby nebyla nikterak jednoduchá, ať ji po stránce projekční, technické i organizační. Vesměs šlo o nové, nevyzkoušené technologie a stavební práce probíhaly za plného provozu investora v administrativní budově.

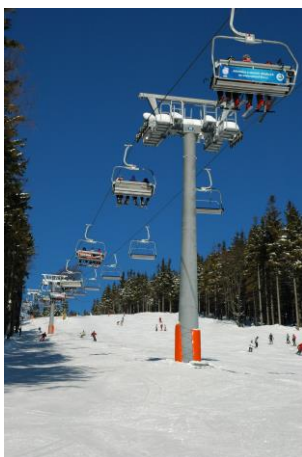
Společným úsilím všech účastníků výstavby vzniklo unikátní dílo, které nemělo v rámci České republiky obdoby a v rámci Evropy patří mezi několik prvních realizací, které tvoří současný trend v nové fasádní technice i chlazení objektů.

KATEGORIE DOPRAVNÍ A INŽENÝRSKÉ STAVBY STAVBA ROKU 2007

LANOVÁ DRÁHA ČERNOHORSKÝ EXPRES JANSKÉ LÁZNĚ – ČERNÁ HORA	
Investor	MEGA PLUS s.r.o. Janské Lázně
Projektant	SIAL Liberec, DOPPELMAYR lanové dráhy Brno – Ing. Zdeněk Dřevěný
Zhotovitel	KERS s.r.o., Jičín
Stavbyvedoucí	Petr Bohner
Realizace	7/2005 – 9/2005, 4/2006 – 7/2006

V dubnu 2006 byla zahájena výstavba historicky třetí kabinové lanové dráhy Janské Lázně - Černá hora. Jedná o oběhovou kabinovou lanovou dráhu, s kabinkami pro 8 osob. Lanovka je vystavěna ve stejné trase jako lanovka předchozí, na trati je však vystavěno 15

podpěr, doba jízdy je 7,4 minut, rychlost jízdy 6 m/s a přepravní kapacita 1500 osob. Dodavatelem technologie lanovky je rakouská firma Doppelmayr.



Bezprostředně druhý den po skončení provozu předchozí kabinové lanovky byly na parkoviště dováženy komponenty nové kabinové lanovky. Proběhla zde kompletace podpěr tak, aby některé z nich mohly být následně letecky transportovány na betonové patky v trase lanovky. Stavba podpěr jeřábem byla použita v těch místech trasy, kde byl dobrý a pevný příjezd.

Tímto způsobem došlo k vystavění 6 podpěr, a to buď přímo z komunikace (viz foto) nebo v blízkosti dolní a horní stanice.

V nepřístupném terénu trasy lanovky, na sjezdové trati Pod kabinou, byly podpěry stavěny pomocí vrtulníku. V průběhu měsíce května takto bylo vystavěno celkem 9 podpěr.

Specifikem kompletace podpěr byla skutečnost, že se poprvé v ČR stavěly tubusy podpěr z dvou či tří dílů na sebe. Důvodem byla celková hmotnost podpěr, která je od 5 až 7 tun a fakt, že vztlak (nosnost) vrtulníku při jednotlivém letu je okolo 2,5 tuny.

Celkem bylo provedeno 45 montážních letů, z toho 18 letů s dělenými částmi tubusu, 9 letů k montáži hlav podpěr a 18 letů k uložení kladkových baterií.

Během měsíců června a července došlo k montáži technologií horní (poháněcí) a dolní (napínací) stanice. Následně bylo prováděno tzv. „tažení lana“ mezi stanicemi, jeho uložení na jednotlivé kladkové baterie podpěr, které bylo završeno zápletem lana.

V dolní stanici byla uskutečněna kompletace kabin s nosnými závěsy a jejich umístění na kolejiště stanice.

Na přelomu měsíce července a srpna se uskutečnily zátěžové zkoušky lanové dráhy. Místo cestujících byly použity jako „zátěž“ železné kostky, které sloužily k napínání tažného a nosných lan předchozí lanové dráhy.

Po provedení předepsaných zkoušek a vyřízení příslušných povolení k provozování dráhy, byla nová lanová dráha dne 12. srpna 2006 uvedena do provozu. Stavba byla zrealizována v rekordním čase, a to za necelé 4 měsíce od skončení provozu lanovky předchozí.

KATEGORIE DOMY PRO BYDLENÍ A RODINNÉ DOMY ČESTNÉ UZNÁNÍ 2007

BYTOVÝ DŮM NAD BIŘIČKOU NOVÝ HRADEC KRÁLOVÉ	
Projektant	AKIA a.s. , Hradec Králové
Zhotovitel	ASJ s.r.o., Hradec Králové
Investor	PRIMA a.s., Hradec Králové



Základní principem při návrhu Bytového domu Nad Biřičkou byla snaha o zachování stávající kvalitní zeleně a jeho dokomponování do předměstského prostředí. Dodržení těchto kritérií spolu se snahou o navázání na stávající uliční čáry, vedlo ke vzniku objektu rozděleného do tří základních hmot se zeleným vstupním atriem, ve kterém je zachován vzrostlý buk. Základní hmotovou kompozici vytvářejí navzájem kolmé kubusy, na kterých je navržena bezpřesahová mansardová

střecha. Tuto kompozici pak doplňuje nižší křídlo, které svým řešením založeným na kombinaci horizontál a plných hmot spolu s hrou světla a stínu vytváří nárožní motiv objektu. Těžiště kompozice tvoří transparentní prvek schodiště.

Dispozice bytového domu je napojena na centrální schodiště, které propojuje parkovací suterén s nadzemními podlažními. Mezi 2 a 3. je navrženo vlastní jednoramenné schodiště podél skleněné fasády. Dispozice jednotlivých bytů byly upravovány v rámci klientských změn. Řešení domu poskytuje rozmanité množství teras včetně předzahrádek v přízemí domu.

Materiálové řešení založené na kontrastu prvků z monolitického betonu a bílých omítkách je doplněné tmavě šedou barvou plechové krytiny. Barevně i materiálově je objekt střídmý.

Konstrukčně je objekt navržen jako příčný stěnový systém o rozponu 6,0 m. Stropy jsou navrženy jako monolitické a snahou autora bylo tyto konstrukce v maximální míře uplatnit ve vzhledu domu. Dřevěná okna jsou dodávkou fy.TWWW.

Konstrukční detaily oplechování balkonů bylo řešeno ve spolupráci s fy. Schluter System.

KATEGORIE DOPRAVNÍ A INŽENÝRSKÉ STAVBY ČESTNÉ UZNÁNÍ 2007

KOSTELEC NAD ORLICÍ OKRUŽNÍ KŘÍŽOVATKA SILNIC I/11, II/316 a III/318 9	
Investor	Ředitelství silnic a dálnic ČR Praha, Správa Hradec Králové Správa a údržba silni Královéhradeckého kraje, Příspěvková organizace Město Kostelec nad Orlicí
Projektant	HIGHWAY DESIGN, Hradec Králové
Zhotovitel	MADOS MT s.r.o., Kostelec nad Orlicí
Uživatel	Ředitelství silnic a dálnic ČR Praha, Správa Hradec Králové Správa a údržba silni Královéhradeckého kraje, Příspěvková organizace Město Kostelec nad Orlicí



Jedná se o čtyřramennou průsečnou křižovatku silnic první, druhé a třetí třídy na hlavní trase silnice I/11 Praha, Hradec Králové – Ostrava.

Stavba se nachází v intravilánu obce Kostelec nad Orlicí na průsečné křižovatce silnic I/11 Praha, Hradec Králové – Ostrava, II/316 ve směru od Chocně a III/318 9 ve směru od Tutlek.

Dokumentace řešila rekonstrukci stávající průsečné křižovatky na okružní křižovatku. Stávající stav byl vzhledem k intenzitě dopravy, problematických napojení křižovatkových ramen a

nedodržování maximální povolené rychlosti při průjezdu obcí neúnosný.

Realizací okružní křižovatky došlo k nucenému snížení rychlosti projíždějících vozidel a tím i ke snížení rizika četnosti a závažnosti dopravních nehod v daném úseku a současně ke zvýšení plynulosti dopravy na všech paprscích křižovatky. Přejechy pro pěší účastníky provozu byly realizovány jako dělené s ostrůvky mezi jednotlivými jízdními pruhy

**KATEGORIE STAVBY OBČANSKÉ VYB AVENOSTI
ČESTNÉ UZNÁNÍ 2007**

ZÁKLADNÍ ŠKOLA K. V. RAISE LÁZNĚ BĚLOHRAD	
Investor	Město Lázně Bělohrad
Projektant	IM projekt, spol. s r.o. Mladá Boleslav
Zhotovitel	BAK a.s., Vodní 177, Trutnov



Dostavba areálu Základní školy K. V. Raise v Lázních Bělohradě, která proběhla v období červenec 2002 až říjen 2006 byla rozdělena na realizační etapy A, B, C, D.

Navržené stavební úpravy zajistily bezbariérové propojení stávajících budov ZŠ, zlepšily hygienu a bezpečnost provozu školy zvýšily kapacitu počtu žáků, umožnily přesun univerzálních dílen z provizorní stavby do budovy ZŠ, zajistily ekologický způsob vytápění a sjednotily celkový vzhled obou

školních budov.

Architektonický návrh stavby byl ovlivněn rozdílnou hmotou stávajících budov ZŠ a snahou o její částečné sjednocení provedením ustupujícího patra a valbových střech. Částečné odlišnosti byly odděleny spojovacím krčkem, který zajistil bezbariérový přístup do obou objektů. Ve spojovacím krčku se nachází hlavní vstup, kabinety, výtah a hygienické zařízení pro tělesně postižené.

V nástavbě budovy A jsou odborné učebny a sklad nábytku, šatny a školní družina přemístěny do přízemí, v suterénu nově univerzální dílny s hygienickým zázemím, posilovna, místnost pro tepelná čerpadla, stávající kotelna s dílnou školníka. V nástavbě budovy B jsou běžné učebny a aula, v přízemí byla upravena jídelna s kanceláří.

Byl zateplen obvodový plášť a upraven systém ústředního vytápění, provedena přístavba provozního zázemí ke stávající tělocvičně (hygienické a divácké prostory), vybudováno venkovní sportoviště pro atletiku a míčové hry (běžecký ovál s rovinkou, sektory atletiky s umělým povrchem, víceúčelové hřiště s umělou trávou, tenisový kurt s umělou trávou).

**KATEGORIE DOMY PRO BYDLENÍ A RODINNÉ DOMY
TITUL STAVBA ROKU 2006**

OBYTNÝ SOUBOR PLACHTA SEVER HRADEC KRÁLOVÉ – 1. ETAPA VÝSTA	
Investor	IPB Real a.s., Anglická 26/82, Praha 2
Projektant	ATELIER ARCHITEKTURY, Šuda – Horský, a.s., Hradec Králové
Zhotovitel	STAKO společnost s ručením omezeným, Hradec Králové
Realizace	8/2004 - 12/2005



První etapa výstavby realizovala 6 bytových domů s terasami, předzahrádkami a garážemi v okrajové lokalitě městské zástavby Hradce Králové včetně příslušné infrastruktury. Urbanistické řešení zástavby celé lokality preferuje ustupující městský charakter urbanistické struktury ve smyslu ulice – náměstí – park. Cílem bylo jasněji definovat uliční frontu, vytvářet kompaktnější obytné

sestavy, ve kterých následně vzniká polosoukromý prostor praobyvatele jednotlivých vnitrobloků. V centrální části kolem vodní plochy se naopak prostor otevírá do zeleně městského parku.

Celá obytná zástavba na Plachtě má svůj vlastní styl. Každý objekt je podle své orientace, dispozičního schématu atd. řešen individuálně, ale i přesto bylo cílem dosáhnout určitého příbuzného tvarosloví všech budov. Sjednocujícím prvkem jsou mj. ploché střechy objektů, s ustupujícími střešními podlažími, předstupující schodišťové věže u severojižně orientovaných objektů, keramické obklady části průčelí, atd.

Obytný soubor se nachází v okrajové části městské zástavby Hradce Králové. Lokalita Malšovice je právem nazývána jednou z nejlepších hradeckých adres. Obytný soubor je citlivě zasazen do zeleně v nadstandardní parkové úpravě.

KATEGORIE STAVBY OBANSKÉ VYBAVENOSTI STAVBA ROKU 2006

REKONSTRUKCE A DOSTAVBA ŠKOLSKÉHO AREÁLU ROKYTNICE V ORLICKÝCH HORÁCH	
Investor	Město Rokytnice v Orlických horách,
Projektant	ATELIER ARCHITEKTURY, Šuda – Horský, a.s., Hradec Králové
Zhotovitel	VCES a.s., Praha 9
Realizace	6/2004 - 11/ 2005

Areál je situován do prostoru stávající školy, v západní části města, při ulici Školní a



Karla Poláčka. Projekt řeší dostavbu a rekonstrukci školského areálu v Rokytnici v Orlických horách.

Stávající stav tvoří třípodlažní učebnová část propojená spojovacími krčky s dvoupodlažní jídelnou a s přízemním objektem šaten s navazující tělocvičnou, objekt družiny, sklad, dílny s navazujícím bytem školníka. K odstranění byly určeny spojovací krčky, tělocvična, dílny, sklad a družina.

Projekt zahrnoval rekonstrukci staré učebnové části, dostavbu učebnové části A a B, výstavbu auly, vybudování sociálního zázemí pro sportovní část, saunu s ochlazovanou, posilovnu, tělocvičnu a venkovní sportoviště. Součástí byly také komunikace a rozsáhlejší terénní úpravy. Několik věcí se nerealizovalo z důvodu nedostatku finančních prostředků.

Jsou to především dopravní hřiště, jedno venkovní hřiště na volejbal s umělým povrchem, 20 parkovacích stání před tělocvičnou, rekonstrukce bytu školníka a výsadba dřevin a rostlin. Výstavba bazénu a rekonstrukce bytu školníka se uvažuje se v budoucích letech.

**KATEGORIE DOPRAVNÍ A INŽENÝRSKÉ STAVBY
STAVBA ROKU 2006**

MOST PŘES DIVOKOU ORLICI ev. č. 311-007 „ZEMSKÁ BRÁNA“	
Investor	Ředitelství silnic a dálnic, Správa Hradec Králové
Projektant	PRIS Projekční kancelář s.r.o., Brno
Zhotovitel	MADOS MT s.r.o., Kostelec nad Orlicí
Realizace	11/2003 – 5/2005



Most přes Divokou Orlici – Zemská brána SO 203 se nachází na rekonstruované silnici II/311 v chráněné krajinné oblasti Orlické hory. Nosnou konstrukci tvoří stávající přesypaná kamenná klenba a na ní položená ŽB deska s vyloženými konzolami. Součástí mostu jsou plošně založená navazující železobetonová křídla s vyloženými konzolami a kamenným obkladem, vetknutá do základu a štíhlých stěn vybudovaných pod patami klenby.

Hlavní trasa přechází po mostě v minimální volné šířce mezi zvýšenými obrubníky š 5,0 m dané prostorovým uspořádáním v místě. Trasa se výškově a směrově napojuje na rekonstruovaný stávající stav. V rámci stavby byl terén v nejbližším okolí mostu v maximální možné míře uveden do původního stavu.

V rámci opravy bylo navrženo odstranění všech konstrukcí z klenby mostu, jejího očištění a injektáž, spolu s podchycením základů opěr mikropilotami a jejich proinjektováním. Následně byl nad patami klenby vybudován ŽB základ, do kterého byla vetknuta štíhlá stěnová opěra s dlouhými částečně zavěšenými křídly spojenými táhlem. Celá konstrukce tvoří mohutnou úhlovou zeď, uloženou na opěrách a křídlech mostu. Na klenbě byla nově vybudována parapetní zeď a nadnásyp byl nahrazen mezerovitým betonem. Na závěr byla na takto vytvořenou plošinu vybetonována ŽB deska s vyloženými konzolami. Dále bylo provedeno ostatní příslušenství mostu.

Záchytný systém na mostě je tvořen kamennou zídkou ze stávajícího materiálu, který byl očištěn, doplněn a osazen zpět na most. Vzhledem k tomu, že se most nachází v CHKO, bylo před i za mostem navrženo dřevo-ocelové svodidlo.

Úpravy pod mostem spočívaly v úpravě koryta řeky velmi těžkým záhozem z lomového kamene, kterým bylo nutno zaplnit výmol ve dně řeky před levobřežní opěrou a zejména pak ve vybudování ŽB prahů obložených kamenem, které podchytily příkré svahové kužely. Na levé straně před mostem byl navržen dlážděný skluz s vývařištem v patě svahu. Na pravé straně před a za mostem bylo provedeno schodiště z velkých dlažebních kostek s prosypáním ŠD navazující na stávající pěší trasy.

**KATEGORIE DOMY PRO BYDLENÍ A RODINNÉ DOMY
ČESTNÉ UZNÁNÍ 2006**

VILADŮM KLUKY HRADEC KRÁLOVÉ	
Investor	PRIMA a.s., Hradec Králové
Projektant	AKIA a.s., Hradec Králové
Zhotovitel	ASJ s.r.o., Hradec Králové
Realizace	Říjen 2005



Základním principem, který ovlivnil celou koncepci návrhu vila domu, byla snaha o zachování stávajícího měřítka prostředí a maximální respekt ke stávající vzrostlé zeleni. Rohový pozemek na Novém Hradci Králové s dožilou prodejnou v kontaktu s parkem byl jedinečnou šancí pro umístění solitérního domu uzavírajícího pohledovou osu ulice Hlavní.

Umístění na pozemku bylo přizpůsobeno poloze vzrostlého buku a komunikačního napojení domu na ulici Hlavní Na jižní straně k rodinným domkům jsou umístěny zahrádky parterových bytů.

Architektura domu je založena na kompozici dvou hmot s pultovou střechou, které jsou posazeny na dvoupodlažní kubickou podnož. Toto řešení umožnilo rozdrobení formy domu, které mělo pozitivní vliv na zakomponování domu do předměstského prostředí. Fasády pracují s kombinací omítkových ploch a dřevěného obkladu štítů, které jsou doplněny vloženou horizontální linií betonových balkonů s hlubokým stínem. Barevné řešení je nenásilné a přizpůsobuje se podzimním barvám přírody. Zábradlí ze žárového zinkování a monolitické povrchy balkonů dodávají architektuře domu soudobý charakter.

Vila dům je funkčně založen na principu rodinného bydlení v malém objektu v přímém kontaktu s přírodou. Dispozice osmi bytů byly realizovány dle požadavků jednotlivých klientů. V podkroví je umístěn nadstandardní byt s panoramatickým výhledem z obývacího pokoje a přilehlé terasy. Dům má jedno centrální schodiště a společnou plynovou kotelnu. V parteru domu je umístěno šest garážových stání.

Zděná technologie domu vychází z podélného šestimetrového modulu s monolitickými stropy a schodištěm. Krov střechy je klasický dřevěný s krytinou z tmavě šedé šindele. Okna jsou dřevěná typu Euro ve světle hnědém moření. Omítky jsou střední hrubosti na zateplovací systém. Ocelové zábradlí ze žárového zinkování spolu s betonovou konstrukcí balkonů jsou odolné proti povětrnostním vlivům a zabezpečují dlouhodobou kvalitu stavby.

KATEGORIE DOMY PRO BYDLENÍ A RODINNÉ DOMY ČESTNÉ UZNÁNÍ 2006

NOVOSTAVBA OBJEKTU PRO BYDLENÍ „MICHAEL“ ŠPINDLERŮV MLÝN	
Investor	Michael Development – Špindlerův Mlýn s.r.o., Praha 2
Projektant	L.Z. ATELIER spol. s r.o., Praha 10
Zhotovitel	BAK a.s., Trutnov
Realizace	6/2004 - 11/ 2005



Jedná se o dům protáhlého tvaru o celkových půdorysných rozměrech budov cca 84,2 x 27,0 m. Budova je osazena v jihozápadním svahu v nadmořské výšce 765 m.n.m. a má dvě podzemní a čtyři nadzemní podlaží. Nadzemní podlaží jsou využita pro ubytování a bydlení, první podzemní podlaží pak pro parking a technické zázemí, v druhém podzemním podlaží je situován volný prostor pro následné komerční využití, bazén se zázemím, fitness, kotelna, strojovna vzduchotechniky, technické místnosti a dva služební byty.

Budova je v podzemních podlažích rozdělena na dva dilatační celky přibližně shodné délky, v nadzemní části vytváří každý dilatační celek samostatnou budovu s využitím pro provoz penzionu a hotelového domu s apartmány.

Budova je založena plošně, převážně na základové desce, pod obvodovými stěnami je lokálně deska podepřena základovými pasy. Nosná konstrukce budov je navržena zateplená, monolitická, železobetonová.

Obě budovy jsou zastřešeny plochou sedlovou střechou opřenu do železobetonové stropní konstrukce nejvyššího podlaží. Střešní krytina je plechová na bednění OSB desek, konstrukce krovu je zhotovena z dřevěných vazníků se styčnickovými deskami, v překonzolované části v kombinaci s ocelí.

KATEGORIE STAVBY OBČANSKÉ VYBAVENOSTI ČESTNÉ UZNÁNÍ 2006

VÝUKOVÉ CENTRUM LF UK HRADEC KRÁLOVÉ	
Investor	Univerzita Karlova v Praze, Praha 1
Projektant	Ing. arch. Alexander Wagner - PROJEKTOVÁ KACELÁŘ, Hradec Králové
Zhotovitel	GEOSAN GROUP, a.s., Kolín
Realizace	../.. – 11/2005



Výukové centrum pomohlo významně řešit tíživý nedostatek výukových prostor nejen pro klinické obory, ale i při výuce v doktorských a bakalářských studijních programech. Architektonické řešení stavby, kdy hlavním výtvarným motivem nového výukového centra se staly dvě elipsovité křivky, které definují tvar střech a určují tím dvě hlavní hmoty objektu.

KATEGORIE STAVBY OBČANSKÉ VYBAVENOSTI ČESTNÉ UZNÁNÍ 2006

SDRUŽENÝ SPORTOVNÍ AREÁL HOŘICE V PODKRKONOŠÍ	
Investor	Město Hořice
Projektant	Atelier 11 s.r.o., Hradec Králové
Zhotovitel	BAK a.s., Trutnov



Obsahem byla druhá etapa výstavby, jež obsahovala stavební úpravy v 1. PP pro technologii bazénu, v 1. NP ve strojovně vzduchotechniky, přístavbu bazénu včetně zázemí a pomocných prostorů.

Základy objektu tvoří železobetonové vrtané piloty průměru 600 mm. V bazénové části základ tvoří zároveň

konstrukci VZD kanálu. Dno a stěny kanálu jsou železobetonové tl. 200 mm. Kanál je zakryt železobetonovými deskami. Pod obvodové pilíře byly navrženy betonové patky s kalichem. Nerezový bazén je založen na základových pasech vyztužených. Svislé nosné konstrukce

tvorí cihelné zdivo POROTHERM, obvodové zdivo je tl. 450 mm, nosné je tl. 250 a 300 mm. Zdivo je ztuženo železobetonovými věnci. Obvodové zdivo je opatřeno kontaktním zateplovacím systémem. Nosnou konstrukci bazénové haly tvoří navíc železobetonové pilíře vetknuté do betonové patky. Nové stropy přístavby jsou železobetonové deskové tl. 200 mm. Podlaha galerie je z prefa železobetonových desek PZP tl. 100 mm. Ztužující věnce ve zdivu jsou železobetonové. Překlady nad otvory v nosných stěnách jsou cihelné systému POROTHERM výšky 240 mm. Nad širšími otvory jsou překlady železobetonové podporované ocelovými sloupky. Konstrukce zastřešení je z ocelových příhradových vazníků. V části jsou vazníky pultové, v části sedlové. V oblé části objektu je konstrukce střechy z válcovaných uzavřených profilů. Střecha je navržena dvouplášťová odvětraná. Akumulační nádrže jsou z vodostavebního železobetonu. Povrch nádrží je opatřen keramickým obkladem. Nádrže jsou zakryty plastovými deskami.

KATEGORIE DOPRAVNÍ A INŽENÝRSKÉ STAVBY ČESTNÉ UZNÁNÍ 2006

MODERNIZACE LANOVÝCH DRAH HROMOVKA A LABSKÁ ŠPINDLERŮV MLÝN	
Investor	SKIAREÁL Špindlerův Mlýn a.s., Svatý Petr
Projektant	ATIP a.s., Ing. Vladimír Vokatý, Trutnov
Zhotovitel	KERS s.r.o., Jičín
Realizace	8/2005 – 11/2005



Lanová dráha Hromovka je situována ve Špindlerově Mlýně na svahu orientovaném na sever v původní trase lanové dráhy. Dolní stanice je umístěna v blízkosti hlavní komunikace a centrálního parkoviště. Trasa lanové dráhy je prodloužena cca o 400 m oproti původní dráze. Horní stanice je umístěna v blízkosti modré sjezdovky.

Lanová dráha Hromovka nahradila původní tříseďáčkovou lanovou dráhu Tatrapoma novou moderní čtyřseďáčkovou lanovou dráhou Doppelmayr. Původní lanová dráha byla demontována a po úpravě a doplnění technologie znovu postavena na Labské. Projekt zahrnuje též výstavbu obslužných objektů dolní a horní stanice lanové dráhy a výstavbu velínu u dolní stanice.

Lanová dráha Labská je umístěna v blízkosti přehrady ve Špindlerově Mlýně na svahu orientovaném k jihu na původní trase lyžařského vleku. Dolní stanice je umístěna v blízkosti místní komunikace a horní stanice je těsně pod lyžařskou cestou spojující Horní Mísečky a Benecko.

Lanová dráha Labská nahradila původní lyžařský vlek tříseďáčkovou lanovou drahou Tatrapoma přesunutou a prodlouženou z původní trasy na Hromovce.

KATEGORIE DOMY PRO BYDLENÍ A RODINNÉ DOMY STAVBA ROKU 2005

BYTOVÝ DŮM „BEZRUČOVA ULICE“ HRADEC KRÁLOVÉ – PRAŽSKÉ PŘEDMĚSTÍ	
Investor	Prima s.r.o., Hradec Králové
Projektant	AKIA a.s., Hradec Králové
Zhotovitel	Prima s.r.o., Hradec Králové
Realizace	11/2003 – 11/2004
Investor	Prima s.r.o., Hradec Králové
Projektant	AKIA a.s., Hradec Králové

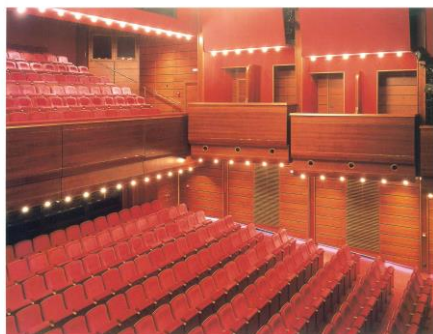


Bytový **dům** je situován na nároží Bezručovy ulice a ulice Na Rybárně. Řešení domu využívá nárožní polohy v otevřené kompozici dvoupodlažních vzájemně posunutých kubických hmot, které jsou propojeny ustupujícím podlažím. Drobného měřítka je dosaženo vhodným poměrem plných a prosklených ploch spolu s vhodnou kombinací barevné omítky a dřevěného obkladu. Výrazným prvkem nároží je schodišťová stěna, která především ve večerních pohledech

zdůrazňuje transparentnost objektu. Bytový dům svým objemem odpovídá okolnímu prostředí a vytváří výrazný pohledový prvek z obou ulic.

KATEGORIE STAVBY OBČANSKÉ VYBAVENOSTI STAVBA ROKU 2005

KLICPEROVO DIVADLO V HRADCI KRÁLOVÉ REKONSTRUKCE HLEDIŠTĚ	
Investor	Statutární město Hradec Králové
Projektant	Ing. arch. Alesander Pur, spolupráce Ing. arch. Vladimír Křížek
Zhotovitel	Prima s.r.o., Hradec Králové
Uživatel	Klicperovo divadlo Hradec Králové
Investor	Statutární město Hradec Králové



Cílem rekonstrukce bylo navrátit hledišti charakter městského středostavovského divadla. Došlo ke tvarové proměně sálu, stavební práce se týkaly zejména úpravy tvaru podlahy v přízemí pro zlepšení křivky viditelnosti, odstranění původních a vytvoření nových konstrukcí balkónů a lóží, dokončení systému vzduchotechniky sálu, vytvoření nové šatny v patře, vybudování nových osvětlovacích lávek a především nového interiéru prostoru hlediště včetně kompletní výměny 400 kusů sedadel.

Návrh řešení vycházel z předpokladů úspěšně potvrzených v předcházejících rekonstruovaných částech divadla a ze studia všech dostupných podkladů o dřívějších rekonstrukcích. Přesto zůstalo mnoho údajů nejasných a bylo nutno v průběhu stavby upřesňovat konečné provedení konstrukcí i detailů.

KATEGORIE DOPRAVNÍ A INŽENÝRSKÉ STAVBY STAVBA ROKU 2005

SILNIČNÍ PŘELOŽKA VAMBERK	
Příhlašovatel	Strabag, a.s
Projektant	Strada v.o.s.
Architektonické zpracování	-
Zhotovitel	Strabag, a.s
Investor	ŘSD Pardubice
Období realizace	2002 - 2005

Druhou etapou obchvatu Vamberka bylo dokončení stavby „I/11 Vamberk, 2. stavba“ navazuje na předchozí stavbu novou okružní křižovatkou a prodlužuje



obchvat směrem na Žamberk, a to severně od Vamberka. 2.etapa byla dokončena v roce 2004. Naplánováno dokončení obchvatu Vamberka je 3 etapou, která dokončí obchvat Vamberka a odvede celou dopravu ze středu města.

**KATEGORIE STABY PRO PRŮMYSL A
ZEMĚDĚLSTVÍ
STAVBA ROKU 2005**

TISKÁRNA SPOLEČNOSTI AG-TYP KOSTELEC NAD ORLICÍ	
Investor	Jan Martinec AG - typ, Kostelec nad Orlicí
Projektant	Ing. arch. Aleš Granát – AG atelier, Kostelec nad Orlicí
Zhotovitel	KERSON spol. s r.o. Dobré
Realizace	3/2004 – 10/2004



Výstavba objektu tiskárny byla zahájena v březnu 2004. Záměrem investora bylo vybudovat ve snadno dostupném místě provozovnu, která bude vyhovovat jak pro výrobu, tak i pro reprezentaci firmy a kde také pracovní podmínky zaměstnanců budou na odpovídající úrovni. Stavba byla uvedena do provozu v říjnu 2004.

**KATEGORIE DOMY PRO BYDLENÍ A RODINNÉ DOMY
ČESTNÉ UZNÁNÍ 2005**

DOSTAVBA SÍDLIŠTĚ ZÁLABÍ SEVER II, DVŮR KRÁLOVÉ NAD LABEM	
Investor	Město Dvůr Králové nad Labem
Projektant	ATELIÉR ŽÍDKA-PLOCEK-MISÍK architektonická kancelář s.r.o., Hradec Králové
Zhotovitel	BAK a.s., Trutnov
Realizace	02/1999 – 11/2002



Dostavba sídliště Zálabí Sever II ve Dvoře Králové je novostavba 90 bytových jednotek v osmi bytových domech, prováděných kombinovanou technologií monolitického skeletu a tradičního zdiva z keramických cihel. Dílo dotváří zdařile tuto městskou čtvrť formou bytové výstavby vhodně propojené s nebytovými prostory a technickým a domovním vybavením. Zástavba je tvořena členitou hmotou domů podél Štefánikovy ulice, vstupní pasáž do vnitrobloku je vymezena dvěma domy s charakterem věže a zdůrazněným jehlanovým zastřešením. Ve

vnitrobloku při severní obslužné komunikaci jsou realizovány domy typu vila, které mají na rozdíl od uliční fronty jehlanové střešky a jednotnou podlažnost 1 + 3.

**KATEGORIE STAVBY OBČANSKÉ VYBAVENOSTI
ČESTNÉ UZNÁNÍ 2005**

PAVILON SLONŮ DVŮR KRÁLOVÉ NAD LABEM

Investor	Zoologická zahrada, Dvůr Králové nad Labem
Projektant	Projekce a příprava staveb Petr Bártík,
Zhotovitel	BAK a.s., Trutnov
Realizace	3/2004 – 11/2004
Uživatel	Zoologická zahrada, Dvůr Králové nad Labem



Nadstandardní a ojedinělou stavbou svého druhu je novostavba „Pavilonu slonů“ v ZOO Dvůr Králové nad Labem. Z důvodu nevyhovujícího technického stavu stávajícího pavilonu slonů byl tento demolován při současném přemístění slonic a v jeho místě proveden nový objekt s halou slonů, halou návštěvníků, expozicí mamuta a odpovídajícím technickým zázemím. Nový objekt patří mezi modernější a největší pavilony tohoto druhu v Evropě. Systém 58 ks výsuvných sloupů, variabilně dělicích vnitřní prostor haly a až na

osm samostatně užitných sekcí, je ve svém provedení ojedinělý, použit potřetí na světě, a to v největším rozsahu.

**KATEGORIE DOPRAVNÍ A INŽENÝRSKÉ STAVBY
ČESTNÉ UZNÁNÍ 2005**

REKONSTRUKCE I/14 ÚPICE - BATŇOVICE

Investor	Ředitelství silnic a dálnic ČR, Správa Královéhradecký kraj, Hradec Králové
Projektant	OPTIMA, spol. s r.o, Vysoké Mýto
Zhotovitel	M-Silnice a.s., Pardubice
Uživatel	Ředitelství silnic a dálnic ČR, Správa Královéhradecký kraj, Hradec Králové



Stavba se nachází v Královéhradeckém kraji v katastru obcí Batňovice a Rtně v Podkrkonoší a je součástí důležité dopravní tepny spojující města Trutnov a Náchod. Celková délka stavby je 2925 m. Kategorie komunikace je v km 0,000 – 1,480 navržena jako M8/30 a v km 1,840 – 2,925 M7,5/30. Výstavba probíhala od srpna 2002 do října 2003. Náklady na výstavbu dosáhly výše 106,1 mil. Kč s DPH. Stavba byla rozdělena na dvacet tři stavebních objektů a mimo jiné zahrnovala výstavbu 5-ti mostů a 2 opěrných zdí, výstavbu kanalizačního sběrače dešťové kanalizace o délce 2691 m.

**KATEGORIE STAVBY OBČANSKÉ VYBAVENOSTI
ČESTNÉ UZNÁNÍ 2005**

**REKONSTRUKCE PIVOVARU
A VESTAVBA ZÁBAVNÍHO CENTRA DOBRUŠKA**

Investor	Staročeský pivovár, s.r.o. Dobruška
Projektant	Jaroslav Vondřejc, projektové ateliéry, Nové Město nad Metují
Zhotovitel	KERSON spol. s r.o. Dobré



Zábavní centrum v Novoměstské ulici (v lokalitě zvané Belvédér) je zvenčí přízemní velkoplošný objekt v půdorysu bývalého skladu. V této části je umístěno Informační turistické centrum, samostatný salonek pro konání seminářů, „sportoviště“ – bowling s moderním barem a velkoplošnou projekcí, prostory pro ubytování a také vstup do rozsáhlých sklepních prostor původního ležáckého sklepa, kde je hlavní provozní část této části – stylová pivovarská restaurace s kulečnickovou hernou. Dále pak samozřejmě nutné zázemí – WC pro zákazníky vč., bezbariérového, WC pro personál, sklady a šatny.

Nově bylo vybudováno propojení sklepů s Belvederem schodištěm, které zároveň zajistilo nutnou druhou únikovou cestu z podzemních prostor. Část sklepů navíc zůstává využita pro účely minipivovaru – ležácké tanky a spilka. Před vlastními stavebními úpravami bylo nutno provést demontáž

větší části technologie sklepů, tj. pivních tanků.

Na restaurační prostor navazuje přípravná pokrmů s potřebnými skladovacími plochami. Zásobování nápoji, polotovary a dalším zbožím pro celý objekt je řešeno jedním stávajícím přístupovou spodní chodbou ze dvora výrobní části a dále nákladním výtahem. Bezbariérový přístup do sklepních prostor je umožněn z místní komunikace přes původní sklad lahví. Sklepní prostory jsou větrány výkonnou vzduchotechnikou – výměna cca 4000 m³ vzduchu za hodinu.

Interiéry jsou koncipovány s ohledem na historii celého pivovaru s důrazem na slohové období přetrvávající v exteriérech hlavních budov sladovny. Tomu je podřízen výběr tradičních materiálů a design. Původní zeleň byla zachována, a navíc doplněna další výsadbou.

KATEGORIE DOMY PRO BYDLENÍ A RODINNÉ DOMY STAVBA ROKU 2004

OBYTNÝ SOUBOR TURINSKÉHO, FOERSTEROVA, VEVERKOVA ULICE HRADEC KRÁLOVÉ	
Investor	Prima s.r.o., Hradec Králové
Projektant	Ing. arch. Karel Schmied ml. a Ing. Zdena Otčenášková s tvůrčím týmem AKIA a.s.
Provozovatel	Sdružení vlastníků jednotek jednotlivých bytů



Výstavbou získal Hradec Králové 50 b.j., 10 prostor pro občanskou vybavenost a 41 garáží. Náklady na výstavbu činily cca 130 mil. Kč. Filozofie návrhu vycházela z myšlenky prostorového dokončení lokality a prolnutí zeleně do zadních partií domů. Urbanistické řešení pracovalo se třemi soliterními objekty, které vždy z nároží uzavírají dvorní partie domů určené pro zahradní úpravy. Dopravní obslužnost objektů je vždy ze stávajících komunikací včetně přístupu do podzemních

garáží.

Lokalita, do které jsou objekty navrženy, byla zelenou plochou ve vilové čtvrti nedaleko od centra Hradce Králové. Územní plán připouštěl nízkopodlažní výstavbu s funkcí smíšené plochy městské.

Architektonické řešení používá lokální charakteristické tvarosloví střech a kombinace barevných omítkových ploch. Přesto objekty především svým hmotovým řešením ve formě nároží přinesly do lokality novou úroveň funkcionalistické architektury.

Konstrukční řešení používá na svislé obvodové konstrukce cihelné bloky Porotherm, vodorovné konstrukce byly navrženy z betonových desek Tempo o rozponu 6 m. Atypické části stropů jsou řešeny pomocí monolitických stropů. Základy pasové monolitické. Omítka je silikátová zrnitost 2 od firmy Terranova. Krov je klasický dřevěný s asfaltovým šindelem na střeše v tmavě červené barvě. Okna jsou dřevěná od firmy TWW. Objekty jsou napojeny na veřejný řád kanalizace a vody s vytápěním pomocí centrálního zdroje.

KATEGORIE STAVBY OBČANSKÉ VYBAVENOSTI STAVBA ROKU 2004

REKONSTRUKCE A DOSTAVBA PORODNICKO – GYNEKOLOGICKÉ KLINIKY V AREÁLU FAKULTNÍ NEMOCNICE V HRADCI KRÁLOVÉ	
Přihlašovatel	STAKO společnost s ručením omezeným, Hradec Králové
Projektant	ATELIER H1 & ATELIER HÁJEK s.r.o., Hradec Králové
Statutární zástupce	Ing. arch. Jan Hochman – jednatel společnosti, Jiří Hájek – jednatel společnosti
Zhotovitel	STAKO společnost s ručením omezeným



Kompletní rekonstrukce tří křídel porodnicko – gynekologické kliniky, dodatečné provedení hydroizolace, střešní nástavby s nosnou ocelovou konstrukcí sendvičově opláštěnou, kompletní rekonstrukce střešní krytiny, podchycování stávajících konstrukcí dodatečně těžkými ocelovými konstrukcemi, výměna obkladů a nášlapných vrstev podlah, změna dispozic vnitřních prostorů, nosné zdi, příčky zděné a sádkartonové, podhledy z SDK a minerálních desek, výměna oken a dveří (dřevěné, plastové i hliníkové vč. protipožárních), nová zateplovací fasáda z minerálních vláken, přístavby ke

stávajícím budovám založené na pilotách se svislými konstrukcemi z monolitického betonu, vč. betonových stropů, zateplenu fasádou apod. Kompletní rekonstrukce vnitřních instalací (zdravotechnika, vytápění, elektroinstalace silnoproud a slaboproud, EZS, PC síť, dorozumívací zařízení, vstupní zařízení apod., medicínální plyny, vzduchotechnika a klimatizace vč. měření a regulace, potrubní pošta.

KATEGORIE STAVBY PRO PRŮMYSL A ZEMĚDĚLSTVÍ STAVBA ROKU 2004

STAVEBNÍ ÚPRAVA A PŘÍSTAVBA VÝROBNÍHO ZÁVODU KIMBERLY-CLARK a. s. JAROMĚŘ, PROJEKTY „CAESAR“ A „BRUTUS“	
Přihlašovatel	VCES a.s., Praha 9,
Projektant	ATELIER TSUNAMI, s.r.o. Náchod
Architektonické zpracování	Ing. arch. Aleš Krtička
Zhotovitel	VCES a.s, Praha 9
Investor	Kimberly-Clark, a.s., Praha 8
Název díla	Stavební úprava a přístavba výrobního závodu
Zahájení stavby	VI/2000

Dokončení stavby	V/2001
Celkové náklady stavby	223 mil. Kč



Podstatou rozšíření závodu byla instalace dalších dvou linek v přistavované výrobní hale. Kromě dílčích stavebních úprav uvnitř původního provozního objektu a nástavby patra bloku hygienických zařízení zasahovaly stavební úpravy i původní výrobní objekt a dominujícím objektem celé akce je přístavba nové výrobní haly ze severu přiléhající k hale původní.

Dominujícím objektem celé akce je přístavba nové výrobní haly a realizace veškerých potřebných venkovních inženýrských sítí a venkovního technického a technologického zařízení. Z toho byla

nejrozsáhlejší část výstavba celoareálového sprinklerového hasicího zařízení s vlastní nádrží a strojovnu a výstavba chladicích agregátů pro vzduchotechnická zařízení a pro kompresorovnu. Celou stavbu doplňují komunikace a zpevněné plochy, zelené plochy s parkovou úpravou atp.

ČESTNÉ UZNÁNÍ 2004 STAVBY PRO BYDLENÍ A RODINNÉ DOMY

RODINNÝ DŮM, SPY U NOVÉHO MĚSTA NAD METUJÍ	
Investor	MUDr. Petr Minařík, Mgr. Petra Minaříková, Spy, Nové Město nad Metují
Projektant	Ing. Miroslava Kaliba z Design Servis, Praha 1
Zhotovitel	KERSON spol. s r.o. Dobré
Realizace	09/2002 – 09/2003



Stavba rodinného domu měla v zadání za cíl co nejnižší stavební náklady. Proto vznikl nepodsklepený dům s minimálními půdorysnými rozměry 6,8 x 9,8 m. Dispoziční řešení je určeno pro čtyřčlennou rodinu. Stavba je přízemní, nepodsklepená s obytným podkrovím se sedlovou střechou. Díky vysoké pozednicové zdi (2,1 m) je využití II. NP plnohodnotné.

Konstrukční řešení domu je s ohledem na stavební náklady řešeno z tvárnic suchého zdiva s následným kontaktním zateplením. Stropy jsou z panelů Spirol, krov je klasický, dřevěný.

Stavba byla zahájena 15. září 2002 a kolaudace proběhla v průběhu září 2003.

KATEGORIE STAVBY OBČANSKÉ VYBAVENOSTI ČESTNÉ UZNÁNÍ 2004

HOTEL PANORAMA RYCHNOV NAD KNĚŽNOU	
Přihlašovatel	KERSON spol. s r.o., Dobré
Autoři návrhu	Ing. Pavel Brandejs z Rychnova nad Kněžnou a ATELIÉR ŽIDKA-PLOCEK-MISÍK architektonická kancelář s.r.o., Hradec Králové
Hlavní inženýr projektu	Dobroslav Illich
Architekt stavby	Ing. arch. Karel Plocek
Návrhy interiérů	Pavel Mikuláš – Ateliér D.C. Hradec Králové
Realizace stavby	Firmy z Rychnova nad Kněžnou a blízkého

	okolí. Hrubou stavbu provedla firma Miroslav Charvát z Rychnova nad Kněžnou, střešní konstrukci firma Lesy Janeček s.r.o. Kvasiny
Zhotovitel dodavatel stavebních prací od hrubé stavby	KERSON spol. s r.o., Dobré



Byla realizovaná přestavba a přístavba hotelu pocházejícího z dvacátých let minulého století. Záměrem investora bylo vybudovat v klidném a snadno dostupném okraji města hotelové zařízení poskytující na místní poměry nadstandardní služby. Hotel má kapacitu 68 lůžek, konferenční místnost s kapacitou až 100 osob, salonek a klubovnu. V restauraci je 66 míst u stolů. Nadstandardní je prostor krytého bazénu s bazénem 10x5x1,4m

z nerezů a vířivou lázní o průměru 2,85 m.

Přestavba a přístavba hotelu Panorama v Rychnově nad Kněžnou byla zahájena v červnu 2000. V té době byl objekt již několik let nevyužívaný a chátral. Kolaudace a uvedení do provozu bylo uskutečněno v březnu 2003.

Celá stavba neměla generálního zhotovitele, koordinací jednotlivých dodavatelů byl pověřen pracovník investora. Na přípravě stavby, architektonickém a projektovém řešení se podílelo několik projektových kanceláří.

KATEGORIE DOPRAVNÍ A INŽENÝRSKÉ STAVBY ČESTNÉ UZNÁNÍ 2004

HROMADNÉ GARÁŽE, JUNGMANNOVA UL., HRADEC KRÁLOVÉ	
Příhlašovatel	FATO invest, a.s.
Projektant	Studio AP, Ing. arch. Alexander Pur, Hradec Králové
Zhotovitel	FATO invest, a.s., Hradec Králové
Investor	Správa nemovitostí Hradec Králové
Příhlašovatel	FATO invest, a.s.



Ojedinelá stavba hromadné garáže, která umožňuje parkování 85 vozidel v podzemní části objektu a dalším 82 vozidlům na střeše garáží. Objekt podzemního parkování je 106 m dlouhý a 16,6 m široký. Je umístěn na ploše stávající komunikace a parkoviště v Jungmannově ulici. Vlastní objekt garáží je zapuštěn přibližně 2,5 m pod okolní terén. Horní parkovací plocha vystupuje 0,65 m nad přilehlý terén. Plocha je přístupná dvěma příjezdovými rampami.

**KATEGORIE STAVBY OBČANSKÉ VYBAVENOSTI
ČESTNÉ UZNÁNÍ 2004**

REKONSTRUKCE A DOSTAVBA ZÁKLADNÍ ŠKOLY KOMENSKÉHO TRUTNOV	
Příhlašovatel	BAK, a.s., Trutnov
Projektant	ATIP, a.s. architektonický ateliér Trutnov
Zhotovitel	BAK, a.s., 541 01 Trutnov
Investor	Město Trutnov
Místo stavby	Komenského ulice 399, Trutnov – Horní Předměstí
Charakter stavby	Demolice, rekonstrukce, novostavba



Základní škola Komenského byla postavena v padesátých letech a po více než čtyřiceti letech existence potřebovala kompletní rekonstrukci, doplnění chybějících učeben a dokončení zařízení pro sport. Rekonstrukce vlastní budovy školy probíhala vzhledem k přerušení výuky pouze v době řádných prázdnin na etapy. Objekt nové tělocvičny se skládá z vlastní sportovní haly 37 x 45 m a podsklepeného dvoupodlažního vstupního objektu, v němž se nachází zázemí pro halu.

Pro výuku mimo učeben v samostatném objektu školy byly využívány provizorně učebně ve dvou samostatných objektech, což sebou přinášel řadu komplikací, podobně jako docházka do jídelny, která vyžadovala přezouvání a přecházení do jiného objektu s nedostatečnou kapacitou vstupní haly.

Komplex areálu 3. ZŠ Komenského byl před rekonstrukcí a dostavbou tvořen budovami školy, školní družiny a tělocvičny situovanými rovnoběžně s ulicí Prokopa Holého.

Jedná se o objekty jedno až třípodlažní s rastroem oken, břizolitovou fasádou a klasickým zastřešením sedlovými a valbovými střechami.

Celou stavbu v hodnotě 221,405 mil Kč realizovala trutnovská stavební společnost BAK a.s. od června 2000 do srpna 2003

Nejprve byla realizována kompletní rekonstrukce stávající budovy školy, spojená s vestavbou nových učeben do podkrovních prostor za 70,9 mil. Kč a rekonstrukce budovy staré tělocvičny spojená s dostavbou dalších šaten a sociálních zařízení za 15,1 mil. Kč.

V další etapě byla provedena kompletní rekonstrukce budovy jídelny a družiny za 33 mil. Kč. Jednal se o období rekonstrukce školení „v menším“ rovněž spojenou s vestavbou učeben, klubovny a toalet do prostoru 2. MP. V poslední etapě byla dokončena infrastruktura v celém areálu.